

Музей-  
заповедник  
«Куликово  
поле»

тульская область



Музейный гид 2014





**Б**лаготворительный фонд Владимира Потанина — один из первых частных фондов в современной России — создан в 1999 году для реализации масштабных программ в сфере образования и культуры.

Основная задача фонда — содействие развитию благотворительности в России, поддержка одаренных и интеллектуальных людей — тех, кто способен меняться и готов помогать другим.

Поддержка музеев — одно из главных направлений деятельности благотворительного фонда. За более чем 10 лет существования музейных программ фонд собрал уникальную информацию о музеях России,

и подсказать еще одно направление, в котором могут развиваться музеи. Для удобства в каждой брошюре есть справочная информация и о музее, и о том, что стоит увидеть в его окрестностях, об уникальных экспонатах, а также эссе приглашенного автора — своеобразный взгляд со стороны. В путеводителе 2014 года зазвучат и голоса сотрудников музея, будет представлена их точка зрения на коллекцию, экспонаты, достойные внимания.

Оценивая «Музейный гид», сотрудники самых разных музеев отмечали, что участие в этом проекте можно сравнить со знаком качества, которым фонд В. Потанина отмечает музеи.

## Цель системной работы фонда в музейной сфере — поддержка инициативных профессионалов, способных сделать музей центром культурного, социального и экономического развития региона

что позволило создать проект «Музейный гид. Путеводители по музеям России». В каждом выпуске — 16 путеводителей по музеям-участникам программ фонда.

Путеводители создают новый образ музея, побуждая читателя стать путешественником. Музеи, принимающие участие в этом проекте, — это уникальные центры, где люди могут найти для себя что-то важное, личное, прикоснуться к истории, подумать о будущем. «Музейный гид» позволил объединить накопленный фондом опыт

Некоторые путеводители «Музейного гида» подготовлены также в виде приложений для планшетов iPad. Открыты для бесплатного скачивания в AppStore приложения: «Музей-усадьба Л.Н.Толстого «Ясная Поляна», «Ярославские храмы XVI–XVII веков, филиалы Ярославского музея-заповедника» и «Покровский собор, филиал Государственного исторического музея, Москва». Электронные версии путеводителей размещены на сайте фонда [1p.fondpotanin.ru](http://fondpotanin.ru).

# МУЗЕИ-УЧАСТНИКИ ПРОЕКТА 2014

1 Музей-заповедник «Куликово поле»  
Тульская область

2 Музей-заповедник С.А.Есенина  
Рязанская область

3 Зимний дворец Петра I,  
Государственный Эрмитаж  
Санкт-Петербург

4 Музей-мастерская  
А.С.Голубкиной,  
Третьяковская галерея  
Москва

5 Усадьба Мелихово,  
Музей-заповедник  
А.П.Чехова  
Московская область

6 Егорьевский историко-  
художественный музей  
Московская область

7 Музей хрусталя им. Мальцова  
в Гусь-Хрустальном  
Владимирская область

8 Историко-краеведческий  
музей им.Бурылина  
Иваново

9 Переславский музей паровозов  
Ярославская область

10 Центр современного искусства  
Арсенал  
Нижний Новгород

13 Музей пермских древностей  
Пермь

14 Музей изобразительных искусств  
им. М.А.Врубеля  
Омск

3

4

5

6

7

8

9

10

11

12

13

14

15

16

11 Сольвычегодский историко-  
художественный музей  
Архангельская область

15 Игарский музей вечной  
мерзлоты  
Красноярский край

12 Игринский  
краеведческий музей  
Республика Удмуртия

16 Нерчинский краеведческий  
музей  
Забайкальский край



## ГОСУДАРСТВЕННЫЙ ВОЕННО-ИСТОРИЧЕСКИЙ И ПРИРОДНЫЙ МУЗЕЙ- ЗАПОВЕДНИК «КУЛИКОВО ПОЛЕ»



Первое поле ратной славы Отечества

Первые проекты создания музея на месте Куликовской битвы относятся к началу XIX века. По указанию императора Александра I предполагалось возведение обелиска Дмитрию Донскому и храма Сергия Радонежского рядом с ним, строительство жилья для ветеранов наполеоновских войн. Памятник-колонна Дмитрию Донскому был торжественно открыт на Красном холме в 1850 году. Отставные унтер-офицеры Преображенско-

го полка, которых поселили рядом с памятником, были, по сути, первыми сотрудниками музея, поскольку им вменили в обязанность не только охрану колонны, но и знакомство любого посетителя с героической историей этого места, «возвещая о древней славе Отечества». В середине XX века музей-заповедник оказался заброшен, и его восстановление началось в 1960-е годы. В настоящее время музей-заповедник включен в Государственный свод

особо ценных объектов культурного наследия народов Российской Федерации, имеет площадь 7556 га и расположен в Кимовском, Куркинском и Богородицком районах Тульской области. В его состав входят поле Куликовской битвы 1380 года, 9 особо охраняемых природных территорий и геоботанических памятников, музейно-мемориальные комплексы в с. Монастырщино и на Красном холме, 36 археологических и исторических памятников.

# КООРДИНАТЫ

 Исторический  Военный  Этнографический  Природный

## Адрес

300041, г. Тула,  
просп. Ленина, 47

## Режим работы

ММК в с. Монастырчино:  
26 апреля — 30 сентября  
10.00–19.00 (без выходных),  
санитарный день — последний  
понедельник месяца

01–31 октября 10.00–17.00  
(кроме вторника), санитар-  
ный день — последний поне-  
дельник месяца

01 ноября — 31 декабря,  
01 января — 31 марта  
10.00–16.00 (кроме вторни-  
ка), санитарный день — по-  
следний понедельник месяца

## Сайт

[www.kulpole.ru](http://www.kulpole.ru)

## Телефоны

(4872) 362 834

## Стоимость билетов

Музейно-мемориальный ком-  
плекс в с. Монастырчино —  
50 руб. (взрослый), 150 руб.  
(экскурсии в составе группы  
из 15 человек)

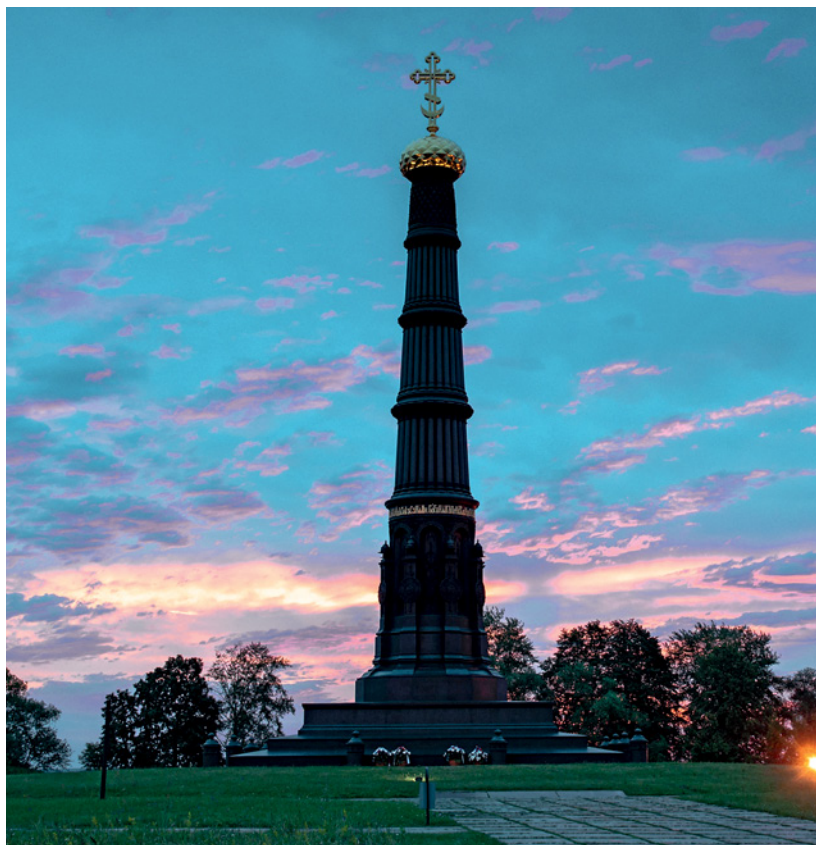
Экскурсии по территории  
мемориала на Красном хол-  
ме — от 100 руб. (в составе  
группы из 5 человек)  
до 675 руб. (в составе группы  
из 45 человек и при исполь-  
зовании радиогuida)

Экскурсии в Музее купече-  
ского быта в п. Епифань —  
от 40 руб. (взрослый)  
до 300 руб. (в составе груп-  
пы обзорной экскурсии  
по городу)

Дни бесплатных посещений:  
День выборов Президента РФ,  
23 февраля — День защитника  
Отечества, 18 мая — Между-  
народный день музеев

**М**узей-заповедник располо-  
жен на юго-востоке Туль-  
ской области в Кимовском  
и Куркинском муниципальных рай-  
онах, на границе с Липецкой и Ря-  
занской областями и занимает одно  
из первых мест в России по террито-  
рии. Музейный комплекс Куликов-  
ской битвы — комплексный объект  
наследия, в котором неразрывно со-  
единены историко-ландшафтные,  
археологические, природные и ме-  
мориальные памятники. В настоя-  
щее время в ведении музея-заповед-  
ника на Куликовом поле находятся  
мемориальные архитектурные ан-  
самбли Куликовской битвы на Крас-  
ном холме и в селе Монастырчино.  
Историко-культурный и архитек-  
турный ансамбль Куликовской  
битвы на Красном холме у дерев-  
ни Ивановка включает в себя один  
из первых воинских монументов

России — памятник-колонну Дми-  
трию Донскому (1848–1850), со-  
зданный по проекту выдающего-  
го русского архитектора А.П. Брюл-  
лова, а также храм-памятник  
Сергия Радонежского (1913–1917),  
созданный выдающимся русским  
и советским архитектором А.В. Шу-  
севым. Историко-культурный и ар-  
хитектурный ансамбль Куликов-  
ской битвы в селе Монастырчино  
расположен на месте легендарно-  
го захоронения павших в Куликов-  
ском сражении воинов. Мемориал  
включает храм Рождества Пресвя-  
той Богородицы, музей с экспози-  
цией «Руси великое начало», центр  
приема посетителей, Аллею Памяти  
и Единства. Оба мемориала фикси-  
руют границы главной достоприме-  
чательности музея-заповедника —  
поля сражения, редкого типа памят-  
ника национальной истории.





## Всероссийский фестиваль авторской песни «Куликово поле»

Всероссийский фестиваль авторской песни «Куликово поле» проводится с 2001 года в последние выходные мая и приурочен ко Дню поминовения Святого благоверного князя московского Дмитрия Донского (1 июня). Ежегодно в эти дни на Куликовом поле близ слияния Дона и Непрядвы собираются авторы и исполнители бардовской песни, творческие коллективы, а также клубы авторской песни из разных уголков России.



## Межрегиональный фестиваль народных традиций «Былина»

Фестиваль народных традиций «Былина» проводится при участии фонда поддержки развития общества «Наши дети» и приурочен к празднованию целого ряда православных праздников, традиционно отмечаемых в мае.

В рамках фестиваля «Былина» проводится конкурс фольклорных коллективов, соревнования по русской лапте среди детских и юношеских команд, работают интерактивные площадки для детей и взрослых.



## Весенняя Епифанская ярмарка

На Красной площади поселка Епифань в рамках празднования Дня Земли проходит весенняя ярмарка-фестиваль «Сад-палисад», которая привлекает любителей ландшафтного дизайна со всей России. В программе: выставка-продажа лучших образцов посадочного материала, овощных, ягодных, декоративных культур, плодовых деревьев и кустарников; мастер-классы от ведущих садоводов и уроки ландшафтного дизайна, «Епифанские посиделки».



## Филиал музея

### Музейно-выставочный центр «Тульские древности»

Основан в 1993 году в усадебном комплексе начала XX века. 18 мая 1995 года экспозиция нового музея, посвященная истории Тульского края от каменного века до создания Тульской губернии в XVIII столетии, была торжественно открыта. Основную часть фондового собрания музея составили археологические коллекции, собранные Тульской археологической экспедицией в 1990–1996 годах. В связи с созданием Государственного музея-заповедника «Куликово поле» в сентябре 1997 года музей был присоединен к заповеднику в качестве филиала. В настоящее время здесь расположено тульское представительство музея-заповедника. В Музейно-выставочном центре работает зал археологии и интерактивная экспозиция «Секреты тульских мастеров». В ней представлены предметы быта XVII–XVIII веков (находки Тульской археологической экспедиции) и секреты традиционных ремесел.

### Wi-fi

В центре по приему посетителей ММК в с. Монастырщино и в гостинице во всех корпусах

### Фото- и видеосъемка

20 и 40 руб. соответственно

### Как добраться

Автомобилем — примерно 300 км от Москвы.  
Автобусом от Тулы — от автовокзала до Кимовска, затем совершить пересадку на рейс Кимовск — Монастырщино. Автобус останавливается напротив гостиницы музея

### Музейный магазин

Есть в каждом музее. В них можно купить книги по теме «Куликовская битва», «Куликово поле», сувениры — филимоновская игрушка, тряпичные куклы, ковка, керамика и гончарные изделия, лубок, флористика, реплики старинных украшений и т.д.

На создание музея-заповедника «Куликово поле» понадобилось полтора столетия



С.Д.Нечаев  
первый  
исследователь  
Куликова поля

**Первый исследователь Куликова поля — помещик Епифанского уезда, писатель, сенатор С.Д.Нечаев (1792–1860): он заинтересовался древними находками на месте Куликовской битвы и стал инициатором создания мемориала на месте сражения.**

«От берегов Непрядвы до истока вливающихся в Дон речек выплывают древние бердыши, мечи, копья, стрелы, медные и серебряные кресты и складни. Прежде соха земледельца отрывала и кости человеческие», — писал С.Д.Нечаев, доказывая: Мамаево побоище 1380 года произошло на этой земле. Отец исследователя, Д.С.Нечаев (1742–1820), убедил губернатора В.Ф.Васильева и генерал-губернатора А.Д.Балашова ходатайствовать перед императором о сооружении памятника подвигу русского воинства и Дмитрию Донскому.

**«Лучше нельзя почтить этого древнего места, вдыхай дикий воздух, оглядывайся и видь, как по восходу солнца сшибаются Телебей с Пересветом» (А.И.Солженицын)**

На монумент и храм «на месте первоначального спасения всей России» к 1835 году собрали 539 462 рублей народных пожертвований. Николай I распорядился потратить наobelisk 52 778 рублей, а остальное отдать «на усиление способов к образованию юношества в губернских кадетских корпусах». Торжественное открытие памятника состоялось 8 сентября 1850 года. Отставные унтер-офицеры Преображенского полка, поселившиеся рядом с колонной, стали первыми сотрудниками «музея»: их обязали охранять колонну

Панорама музейного комплекса в с. Монастырчино. Фото 1960-х годов



и знакомить гостей с героической историей ратного поля.

К этому времени относится и первая попытка создания музея Куликовской битвы: общественный деятель и писатель М.Н.Макаров, а вслед за ним краевед И.Ф.Афремов предлагали основать его на Красном холме, чтобы каждый посетитель поля видел памятник и священные реликвии Куликовской битвы. Увы, музей Куликовской битвы открыли только 130 лет спустя, когда большинство ценных экспонатов, хранившихся в частных

Александр I одобрил сбор средств на памятник на Куликовом поле



Торжественное открытие экспозиции Куликовской битвы в храме Сергия Радонежского на Красном холме. 9 августа 1980 года

# 1850

В год 470-й годовщины Куликовской битвы торжественно открыта колонна-памятник Дмитрию Донскому

# 1896

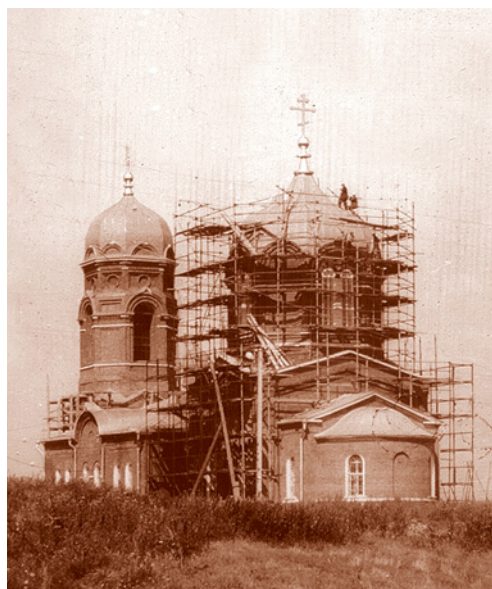
В с. Монастырчино освящен храм Рождества Богородицы (архитектор А.Г.Бочарников)

# 1917

На Красном холме построен храм Сергия Радонежского (архитектор А.В.Щусев)

# 1980

В храме Сергия Радонежского открыт музей Куликовской битвы



БЛАГОТВОРИТЕЛЬНЫЙ  
ФОНД В. ПОТАНИНА

## Проект-победитель

Музей-заповедник «Куликово поле» с 2005 года сотрудничает с Благотворительным фондом В.Потанина и ежегодно участвует в проводимых им конкурсах.

При поддержке Фонда реализован проект «Епифанская мануфактура» — возрождение традиционных промыслов в изготовлении сувенирной продукции музея-заповедника — от значков и магнитов с брендами Куликова поля до домашних солений и варенья для подвала купеческой лавки в Епифани, — организация досуга для посетителей Куликова поля в традициях старинных народных забав. С конкурса «Меняющийся музей в меняющемся мире» начались проекты:

«Куликово поле — далекое и близкое» — передвижная образовательная фотовыставка о Куликовом поле побывала в десятках школ разных городов России, за рубежом, знакомя детей с последними результатами научного изучения Куликова поля и Куликовской битвы;

серия мини-выставок «Забывтый город» в музее «Тулские древности» с демонстрацией находок археологов, изучающих древнюю Тулу;

фестиваль «Сад-палисад» — ежегодная весенняя Епифанская ярмарка, экологический праздник, возрождение культуры и традиций земледелия на Куликовом поле.



Владимир Петрович  
Гриценко

*Директор Государственного военно-исторического и природного музея-заповедника «Куликово поле», историк, археолог, человек, для которого Первое ратное поле России — дело всей жизни*

Любой музей, большой или маленький, гордится своими коллекциями. Что-то попадает на постоянное жительство в экспозиции, а что-то мы достаём из запасников лишь изредка и радуем наших посетителей новыми интересными выставками.

А есть такие экспонаты, которые всегда были на виду и в наше время определяют всю жизнь музея. Для нас это поле Куликовской битвы. Каково это — общаться с живым свидетелем Куликовской битвы? Только с первого взгляда кажется, что свидетель молчаливый. Преклоняясь перед историей, открываясь, чтобы слышать и видеть сокрытое веками, ты тоже становишься свидетелем и хранителем истин, проводником между прошлым и будущим.



Создан Государственный военно-исторический и природный музей-заповедник «Куликово поле»

Музей «Тульские древности» вошел в состав музея-заповедника

Открыт музей в Епифани



Начало реставрации здания бывшей приходской школы в с. Монастырщино. 1999 год



Начало раскопок в с. Монастырщино



# 2005

# 2008

# 2010

# 2011

В музее в с. Монастырщино открыта экспозиция «Руси великое начало»

В.П.Гриценко, А.Н.Наумов, В.И.Данилов — лауреаты Госпремии за сохранение историко-культурного и природного наследия Куликова поля

Храм Сергия Радонежского передан Свято-Троицкой Сергиевой лавре

Началось строительство музейного комплекса «Поле Куликовской битвы»



коллекциях епифанских помещиков и первых лиц империи, были утрачены.

Первую музейную выставку на Куликовом поле удалось организовать в сентябре 1940 года в закрытом храме-памятнике на Красном холме. К середине 50-х годов храм был практически разрушен, его реставрация началась лишь в 1967 году.

исторического музея (рук. Б.А.Фоломеев, М.И.Гоняный, А.К.Зайцев) сформировалась группа ученых — историков, археологов, природолюбителей различных специальностей, — «первопроходцев», приступивших к комплексному изучению Куликова поля, музеификации выявленных памятников природы. Один из результатов научной работы — подробная

## С 1980 года, 600-летнего юбилея Куликовской битвы, стали традицией ежегодные торжества в честь годовщины знаменитого сражения

В одной из отреставрированных башен храма развернулась выставка Тульского областного краеведческого музея.

Отправной точкой в истории музея-заповедника стало постановление правительства «О подготовке празднования 600-летнего юбилея Куликовской битвы». В 1980 году на Красном холме был открыт первый музей Куликова поля. Под эгидой Верхне-Донской археологической экспедиции Государственного

карта, реконструирующая исторический ландшафт Куликова поля, позволившая детально определить место сражения.

В 1996 году был создан Государственный военно-исторический и природный музей-заповедник «Куликово поле». Его задача — сохранение уникального историко-ландшафтного комплекса Куликова поля, обеспечение целостности природной и исторической среды и изучение этого национального наследия.

## Интересный исторический факт

**Чугунная колонна-памятник на Куликовом поле — старейший воинский монумент в России и самый грандиозный памятник Бородинского цикла.**

30-метровый златоглавый столп выше легендарной колонны на Бородинском поле! Уникальность куликовской колонны и в ее подлинности: все памятники Бородинского цикла были разрушены в 1930-е годы, а колонна на Красном холме простояла без реставрации более 160 лет. Ученые Центральных научно-реставрационных проектных мастерских, приступая к обследованию монумента, не подозревали, какие сюрпризы их ожидают. Оказалось, что в 1840-е годы на заводе Берда в Петербурге при отливке памятника уклонились от проекта А.П.Брюллова и изменили конструкцию: из навесной, со стержнем из труб и чугунных крестовин, она стала самонесущей, державшейся за счет собственного веса. Решение о реставрации было принято как нельзя кстати: летом 2004 года колонна отклонилась от вертикали почти на 7 см, стала своеобразной «пизанской башней» с реальной угрозой обрушения. Колонну разобрали по частям и переложили ярус за ярусом в строгом соответствии с проектом Брюллова. Тульские литейщики, используя старинные технологии, вернули первоначанный вид всем деталям внешнего чугунного декора: это 1866 элементов! Была восстановлена позолота купола: более 300 г сусального золота. Монтаж колонны продолжался полтора года и завершился 12 июня 2007 года, в День России, когда свое историческое место на памятнике заняла отреставрированная икона Смоленской Божией Матери (Одигитрии).

# «КУЛИКОВО ПОЛЕ»: НАСТОЯЩЕЕ

О притягательности и особой эстетике музея



Ирина  
ПАРАМОНОВА  
*Историк, журналист*

**К**уликово поле стало моим, родным, волнующим и влекущим после первого же свидания летом 1993 года. По заданию редакции мне предстояло провести ночь в археологической экспедиции у села Монастырщино и написать репортаж об историках с лопатой, слой за слоем открывающих тайны Первого ратного поля России. Задание было из приятных: уехать из душного города оружейников на просторы русской степи. А главное — меня ждала встреча с давними друзьями по историческому факультету, и прежде всего Владимиром Гриценко, тогда начальником экспедиции, мечтавшим превра-

тить Куликово поле в центр музейной, научной и туристической жизни. Его увлеченность завораживала, хотя в его мечту в начале 1990-х верилось с трудом: на месте легендарного Мамаева побоища о героизме русских ратников напоминала только величавая колонна и весьма скромная экспозиция филиала областного краеведческого музея. Но Владимиру Гриценко и его единомышленникам, как и он, влюбленным в этот кусочек русской земли, зажатым между извилистыми руслами Непрядвы и Дона, за какие-то десять лет удалось «разговорить», вернуть к жизни Куликово поле, возродить первозданность степи, шумящей пушистыми колосьями ковыля, и прохладную тень зеленой дубравы, создать уникальные экспозиции не только в Монастырщино, но и в Епифани и в Туле.

На Куликово поле лучше приехать рано утром, когда густой туман застилает просторы бескрайней ковыльной степи и постепенно тает под лучами восходящего солнца, обнажая природную красоту этих мест. Эта звенящая тишина, покой и умиротворение, бесконечность степи и пронзительная нежность голубого неба и синевы рек, дикий воздух и атмосфера святости, древности



места 20 лет назад с первого взгляда, раз и навсегда покорили мое сердце.

Вернуться сюда всегда в кайф: остановиться в уютной гостинице, выспаться (здесь самый крепкий сон), выпить чаю с мятой и чабрецом с куликовских полей и отправиться на неспешную прогулку от музея к музею, освежая в памяти страницы истории, наполняясь вольным духом и гордостью за то, что ты русский, потомок

## На Куликово поле лучше приехать рано утром, когда густой туман застилает просторы бескрайней ковыльной степи

тех самых ратников, что не побоялись вызвать на бой непобедимого Мамаю и отдать свою жизнь за нашу свободу и независимость.

Но Куликово поле бывает и другим: шумным и торжественно-праздничным, раздольным и хлебосольным, с кричащими коробейниками ярмарочных балаганов, звоном доспехов крепких молодцев из клубов военно-исторической реконструкции и пронзительными русскими песнями. Я не большой любитель массовых гуляний, но фестивали Куликова поля стараюсь не пропустить. Это редкая возможность, как на машине времени, перенестись в эпоху Средневековья или в мир русской провинции конца XIX века, отведать медовухи и блинов, испеченных на пеньках, почувствовать обжигающий жар от кузнечной

## Куликово поле у каждого свое: частное, торжественное, ярмарочное или сакральное

наковальни и мягкое тепло пластичной глины, готовой к любым превращениям на гончарном круге. Во время фестивалей Куликово поле оживает, бурлит, но в чем прелесть огромного музея-заповедника — всегда есть альтернатива: остаться у сцены и послушать церковный хор или именитого барда, посидеть у костра перед палаткой с друзьями или уйти в поля, побыть наедине с самим собой.

Куликово поле у каждого свое: частное, торжественное, ярмарочное или сакральное (поклониться святым иконам, набрать воды из Прощеного колодца сюда приезжают тысячи паломников). Каким оно откроется — зависит от душевного настроя. Сюда не стоит приезжать по принуждению, Куликово поле обязательно позовет: хотя бы раз в жизни здесь стоит побывать, прочувствовать его особую энергетику и желание обязательно вернуться. Это чувство знакомо каждому, кто уже побывал на Куликовом поле.

## Фестивали и праздники Куликова поля

### Большой тур «Куликово поле»

Февраль, с. Монастырщино  
Семейный спортивный праздник, соревнования на собачьих упряжках, народные забавы

### День России на Куликовом поле

12 июня, с. Монастырщино, Красный холм  
Праздник русского оружия и богатырской мощи, соревнования по силовому экстриму, выставка-ярмарка исконных тульских промыслов и ремесел

### Военно-исторический фестиваль «Поле Куликова»

Сентябрь, д. Татинки  
Турниры по историческому фехтованию, состязания лучников и всадников, средневековая ярмарка, конкурсы исторической реконструкции доспехов и костюмов

### День воинской славы России, празднование годовщины Куликовской битвы

Сентябрь, с. Монастырщино, Красный холм  
Реконструкция Куликовской битвы и состязания ратников, средневековое торжище, Краснохолмская ярмарка, а также театрализованные концерты

### Всероссийская акция «Зеленая дубрава»

Октябрь, с. Монастырщино  
Любой человек может стать участником акции: посадить дерево на Куликовом поле или сделать добровольное пожертвование на восстановление зеленой дубравы



# «КУЛИКОВО ПОЛЕ»: БУДУЩЕЕ

Стать лучшим военно-историческим музеем мира. Такую задачу готов решить музей-заповедник «Куликово поле» в год 700-летия преподобного Сергия Радонежского

**С** 2011 года на Куликовом поле строится новый музейный комплекс «Поле Куликовской битвы» — беспрецедентный проект, учитывающий как задачу сохранения заповедной территории, так и интересы туристов, желающих увидеть место легендарного сражения.

Интерактивная экспозиция и выставочные залы, комфортабельные гостевые дома, автостоянки и парковки для автопутешественников, сувенирные лавки, площадки для активного отдыха и уютные кафе — все объекты музейной инфра-

## Новый музейно-выставочный комплекс с диорамой Куликовской битвы и смотровой площадкой поразит воображение

структуры нового комплекса превратят его в ультрасовременный туристический объект.

Проект нового музея разработал заслуженный архитектор России С.В.Гнедовский. Музейный комплекс равноудален от двух мемориалов Куликова поля — Красного холма и села Монастырщино. Он выполнен в стиле русского постмодернизма и наилучшим образом учитывает специфику ландшафта и историю Куликова поля. Архитектурная особенность музейного комплекса — объемно-пространственная структура здания: два корпуса, символы драматического столкновения двух противоборствующих сил, в полной мере отражают характер события, которому посвящен музей, — битве между ордой Мамай и полками

Дмитрия Донского. Силуэты зданий нового музея имеют плавные очертания, без вертикальных доминантных элементов, и похожи на природные рельефные образования. Главное здание музея — огромный холм-курган — несет в себе традиции сакральных и мемориальных сооружений в России и по всему миру. Он стилистически связан с курганом на реке Смолке, в котором, по многочисленным преданиям, были похоронены павшие в Куликовской битве русские воины. Здание музея частично скрыто от глаз посетителя наползающим рельефом — это достигается за счет применения наклонных крыш, покрытых травой и дерном.

В фасадах зданий и сооружений максимально применяются натуральные материалы: белый камень, беленый кирпич и дерево. В стилистике экстерьеров намеренно использованы элементы древнерусской архитектуры, мемориальных памятников Куликова поля, летописных миниатюр. Стрельчатые узкие окна-бойницы, белокаменные стены, перекликающиеся с оформлением фасадов храма Сергия Радонежского на Красном холме. Смотровая площадка, открывающая вид на поле сражения, выполненная с элементами, подчеркивающими формы русского оружия XIV века: стрелы, копья, наносника шлема. Лестница, ведущая на смотровую площадку, с характерными очертаниями изображений ступенчатых холмов на летописных миниатюрах. А резьба по камню на одной из стен музейного здания в точности повторяет знаменитый Алексеевский крест, изготовленный из белого камня в конце XIV века по заказу архиепископа Алексия в честь победы русского войска на Куликовом поле осенью 1380 года.

Новый музейно-выставочный комплекс с диорамой Куликовской битвы и смотровой площадкой поразит воображение любого туриста, позволит перенестись в далекое прошлое, прочувствовать весь драматизм сражения, уловить разницу в настроении воюющих сторон и заставляет сопереживать воинам, пришедшим на Куликово поле, чтобы встать на защиту Родины. Используя последние археологические данные, а также мировой опыт музейного строительства, ученые, художники и сотрудники музея-заповедника «Куликово поле» шаг за шагом прорабатывают экспозиционные решения будущего комплекса. В их распоряжении порядка 2000 квадратных метров экспозиционной площади. Еще 300 метров в музейном комплексе предусмотрено для временных



Музейный комплекс «Поле Куликовской битвы»

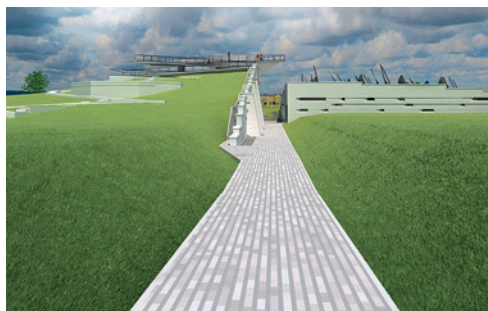
Новый музей органично вписывается в существующий ландшафт и историческую среду. Проект ПНКБ «Архитектура и культурная политика»

выставок. Новые площадки более чем в 7 раз превышают экспозиционное пространство, которое сегодня занимает действующая музейная экспозиция, посвященная Куликовскому сражению.

В новой музейной экспозиции предусмотрено два уровня восприятия исторического события: сражение в летописной традиции и в свете современных научных исследований.

Перед туристом раскроются все эпизоды «Сказания о Мамаевом побоище» и «Задонщины», от решения Дмитрия Донского дать бой Мамаю за Доном и сбора русской рати до кульминации — самого сражения на Куликовом поле. Круговая панорама, голограмма, 3D-проекция, особый звук и другие спецэффекты не оставят сомнения: это центр легендарной битвы. Здесь же туристы увидят реликвии Куликовской битвы: фрагменты оружия и доспехов, нательные кресты русских воинов и другие ценные находки, найденные во время археологических раскопок на Куликовом поле.

Второй уровень повествования — это история изучения Куликовской битвы. Экспонаты нового музея Куликовской битвы развеют все сомнения: сражение на Дону — не выдумка летописцев, и действительно Куликово поле находится на слиянии Непрядвы и Дона; факты и находки подтверждают летописные и фольклорные источники о месте и ходе Мамаева побоища. Строительство музейного комплекса «Поле Куликов-



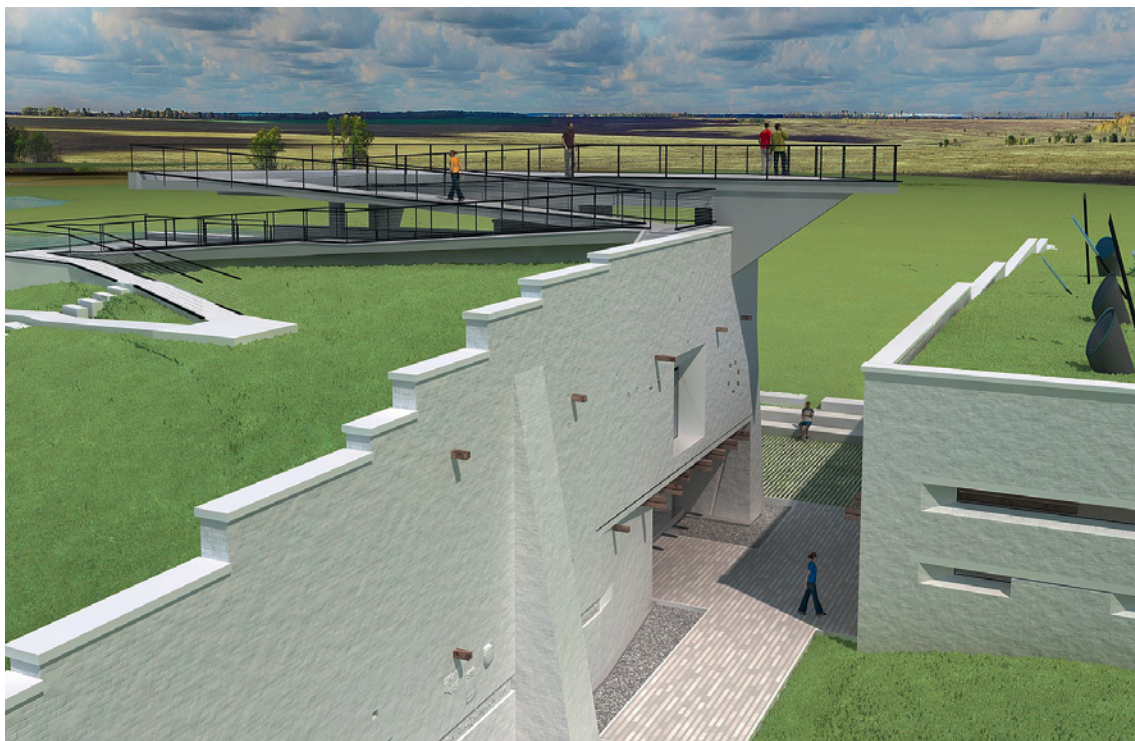
Корпуса музея, где разместится экспозиция «Сказание о Мамаевом побоище.

Новое прочтение»

Проект ПНКБ «Архитектура и культурная политика»

ской битвы» в 2011 году включено по распоряжению председателя правительства РФ В. В. Путина в программу празднования 700-летия преподобного Сергия Радонежского. Завершить строительство нового музея планируется в конце 2015 года.

Задача создателей музея — вписать новый комплекс не только в исторический ландшафт Куликова поля, но и в социально-культурную среду современной России. Новый музей призван стать инновационной площадкой, центром воспитания патриотизма и уважения к отечественной истории.



Смотровая площадка с видом на поле битвы 1380 года. Проект ПНКБ «Архитектура и культурная политика»

# ПЕРВЫЙ ПЛАН

На слиянии Непрядвы и Дона раскинулось первое ратное поле России, место легендарной Куликовской битвы 1380 года, крупнейшего сражения Средневековья, ставшего отправной точкой идентификации нации и объединения Руси

На этом месте 8 (21) сентября 1380 года в течение трех часов войско Дмитрия Донского билось с полчищами Мамаю, и победа русских войск вошла в историю новой Руси

Храм Рождества Богородицы в селе Монастырщино. По преданию, именно здесь русские воины 7 дней хоронили погибших товарищей и на погосте возвели церковь, увечием в названии день престольного праздника, в который произошла Куликовская битва

Зеленая дубрава, откуда ринулся на врага Засадный полк, решивший исход битвы. Восстановление лесного массива — часть музейного проекта реконструкции исторического ландшафта Куликова поля

Мемориал на Красном холме: колонна-памятник Дмитрию Донскому и храм Сергия Радонежского. Здесь, по народному преданию, на месте ставки поверженного Мамаю был водружен стяг великой победы

Поле Куликовской битвы — главный экспонат музея-заповедника

**В** музее-заповеднике сосредоточена уникальная коллекция подлинных реликвий, принадлежавших участникам Куликовской битвы и найденных на месте сражения: предметы вооружения и снаряжения, нательные кресты русских ратников, павших в сражении.

За два столетия археологических изысканий на Куликовом поле — от первых поисков в XIX столетии до современных комплексных методик исследования места Донского побоища, — в руки ученых попало множество бесценных артефактов. Первый обзор древностей поля битвы еще в середине XIX столетия составил секретарь Отделения русской и славянской археологии Русского археологического общества И.П.Сахаров. Коллекция свидетельств Куликовской битвы активно пополняется: только за последние несколько лет обнаружено свыше 40 находок, относящихся к сражению.

1.



## 1. Крест-энколпион, XIV–XV века

На створке — рельефное изображение пророка Илии со свитком в левой руке. На боковых концах в круглых медальонах, а также на верхнем и на нижнем концах — попарные поясные изображения святых. Кресты-энколпии такого типа получили широкое распространение в XIV–XV веках

2.



## 2. Кресало калачевидное, XII–XVII века

Обнаружено на Куликовом поле к северу от деревни Хворостянки. Кресало — это древний прообраз современных зажигалок. Металлическим кресалом били о камень, высекая горящие искры. Наибольшее распространение именно этого типа кресал приходится на XI–XIV века





## ← Золотой перстень

Найден на Куликовом поле вместе с бронзовым кольцом-печаткой в конце XIX века Д.И.Андреевским. Хранится в Государственном историческом музее. Перстень представляет собой довольно толстое кольцо с большим шестиугольным щитком, на котором выгравировано изображение архангелов Михаила и Гавриила с монограммами. Щиток служил крышкой миниатюрной коробки для хранения мощей. Реплика перстня представлена в экспозиции музея в селе Монастырчино

1.



## 1. Фрагмент латунной оторочки рукава или подола кольчуги

Кольца сильно деформированы. Всего же сохранилось 9 колец, собранных в 2 ряда

2.



## 2. Пластина доспеха

Пластина была частью ламеллярного доспеха, соединяясь с такими же элементами кожаными ремешками, образуя гибкую и надежную броневую защиту корпусу

## 3. Наконечники копий

Находки 1956 и 1979 годов

## 4. Метательные копья-сулицы

Сулицы — метательные копья, которые применялись также и при индивидуальных поединках в качестве короткого копья. Сулицы, наряду с копьем и мечом, — одни из часто упоминаемых видов холодного наступательного оружия в памятниках Куликовского цикла

3.



4.



## 5. Лицевая створка креста-энколпиона

Крест найден на Куликовом поле. Прорисовка лицевой створки креста впервые была опубликована в статье первого исследователя Куликова поля С.Д.Нечаева. На прорисовке иконки изображены Рождество Христово и Крещение

5.



6.



## 6. Серебряный дирхем. Золотая Орда, Джанибек-хан (741–758 г.х.), чекан Гюлистан, 753 г.х. (1352–1353)

Монета найдена на поле битвы наряду с фрагментами конских удили и металлических пластин, которые, очевидно, были деталями панцирного доспеха. Ученые считают эту монету самым весомым и ярким свидетельством Куликовской битвы. Она обнаружена в 5 км южнее села Монастырчино и места слияния Дона и Непрядвы — летописных ориентиров Куликовской битвы



## ←Комплект вооружения и снаряжения русского и ордынского воинов

В музейной экспозиции «Руси великое начало» представлено восемь научных реконструкций вооружения и защитного снаряжения древнерусских и золотоордынских воинов

### 1. Крест-энколпион, XII–XIII века

В центре — Богоматерь в рост с Богомладенцем на левой руке. Образ Богоматери Купятницкой — иконографический тип Богоматери Одигитрии. На протяжении долгого времени явленный крест находился в Купятницком храме. В 1656 году чудотворный образ был перенесен в Киев и поставлен в Софийском соборе в приделе Андрея Первозванного

1.



### 2. Наконечники стрел

Реликвии относятся к различным типам древнерусских наконечников стрел. Найдены на Куликовом поле во время полевых исследований и местными жителями

2.



### 3. Фрагмент налобной части шлема с плоским наносником

Представляющий собой неширокую, слегка изогнутую, сильно проржавевшую и деформированную пластину с выступающей под прямым углом, узкой пластиной на конце

3.



### 4. Крест-энколпион, XIII век

Нижняя створка креста-энколпиона. На створке — рельефная композиция Христа во гробе, по бокам — Богоматерь и Иоанн, внизу — архангел. Внутри энколпиона помещали частицы освященной просфоры или святых мощей, чтобы охранить человека от беды и напастей

4.

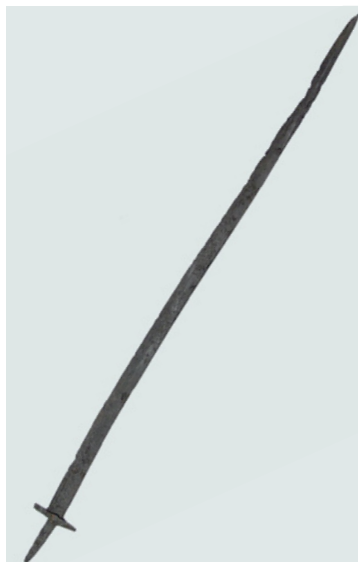


5.

### 5. Сабля, XIII–XIV века

Саблю в дар музею преподнес московский художник-баталист Виктор Маторин, создавший несколько ярких работ на тему Куликовской битвы

6.



### 6. Медная иконка-энколпий «Крещение Господне», XIV век

Аналогичные изделия связываются с новгородской ремесленной школой конца XIII — начала XIV века

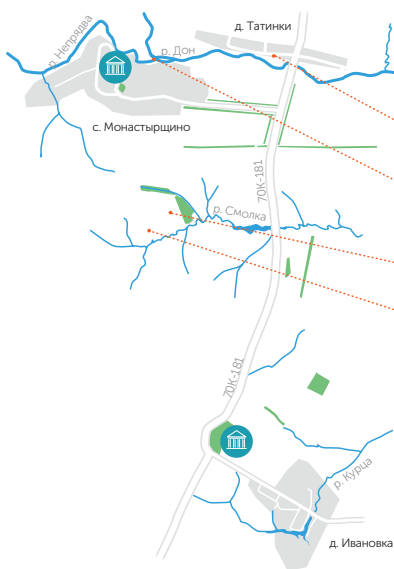


# ОКРЕСТНОСТИ

## 1. Татинские броды

В 6 км восточнее дер. Татинки

Здесь в сентябре 1380 года, накануне Куликовской битвы, русское войско переправилось через Дон к месту Мамаева побоища. Ежегодно именно у Татинских бродов базируется лагерь участников фестиваля военно-исторической реконструкции «Поле Куликово».



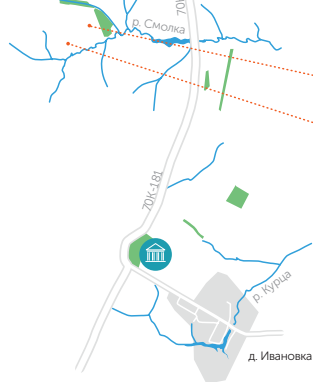
пос. Епифань

## 2. Прощеный колодец

В с. Грибоедово,

14 км от Красного холма

Святой источник, целебными водами которого, по преданию, Дмитрий Донской омывал раны товарищей после Куликовской битвы. В 1991–1993 годах в память о воинах, павших за Отечество во все времена, на Прощеном колодце воздвигнута Спасская часовня, в ней установлены выполненные в белокаменном рельефе иконы Спаса Нерукотворного, Божией Матери и Сергия Радонежского.



4

1

6

3

5

2

д. Грибоедово



## 3. Памятник природы «Нижний Дубик»

В дер. Кичевские Выселки

Особо охраняемая природная территория (площадь в 14,9 га), естественный комплекс ковыльно-осоковых луговых степей, где произрастают редкие для Тульской области и России виды растений.

## 4. Храм во имя Успения Божией Матери (Свято-Успенский женский скит)

В пос. Епифань

Парадные ворота Куликова поля. Доминанта Епифани — соборный комплекс на Красной площади: три храма — Никольский, Божией Матери Троеручицы и Успенский, венчающие живописный холм древне-Федосьина городища. Согласно

легенде, настоятель монастыря игумен Епифаний отправил всех своих иноков в войско великого князя московского Дмитрия Ивановича, Божией Матери Троеручицы и Успенский, венчающие живописный холм древне-Федосьина городища. Согласно

## 5. Зеленая дубрава

В 2 км к югу от с. Монастырчино

Летописный лесной массив, где стоял Засадный полк, сумевший переломить ход битвы и обратить в бегство войско Мамаю. Дубрава, вырубленная за годы сельскохозяйственного освоения Куликова поля, сегодня восстановлена в своих исторических границах. Рядом с молодыми дубками — возрожденные участки луговых степей, где, как и шесть столетий назад, шумит ковыль. Таким видели Куликово поле русские и ордынские рати 8 (21) сентября 1380 года.



## 6. Слияние Дона и Непрядвы

В с. Монастырчино

Главный географический ориентир Куликовской битвы находится в селе Монастырчино. Дон служил границей Орды и русских княжеств. Русские войска перед битвой перешли Дон, понимая, что это рубеж, за ним — либо смерть, либо победа, за которую придется пла-

тить кровью. «Аще хочещи, княже крепка войска, то повели возитися за Дону... аще побием то спасемся», «А Дон река кровию текла 3 дни...», свидетельствует «Сказание о Мамаевом побоище». Река Непрядва также упомянута во всех летописных и литературных источниках

о Куликовской битве. Так, например, в знаменитой Симеоновской летописи есть такие строки: «Князь же великий поиде за Донъ, и бысть поле чисто и велико зело, и ту средтошася погани половци, татарьскыи полци, бе бо поле чисто на усть Непрядвы реки».

# SUMMARY

## History & facts



The Fatherland's first victorious battlefield. The first projects for a museum on the site of the Battle of Kulikovo were created in the early 19th century. Emperor Alexander the First ordered that an obelisk be erected to Dmitry Donskoy and next to it, a church for St. Sergius of Radonezh; there would also be housing built for the veterans of the Napoleonic Wars. The Dmitry Donskoy column was unveiled ceremonially on Krasny Hill in 1850. The retired petty officers of the Preobrazhensky Regiment housed next to the memorial were the museum's first de facto personnel, as they were not only to guard the obelisk, but also to introduce each visitor to the heroic history of the place, «testifying the ancient glory of the Fatherland». In the mid-20th century the museum and reserve was abandoned, to be renovated in the 1960s. Today the museum is on the National Registry of extremely valuable national heritage objects of the Russian Federation. Its 7,556 ha are spread over the Kimovsky, Kurkinsky and Bogoroditsky districts of Tula Oblast. It includes the site of the 1380 Kulikovo Battle, 9 highly reserved natural territories and geo-botanical monuments, the museum and memorial complexes in Monastyrshino and the Krasny Hill, and 36 monuments both archaeological and historical.

## Collection



The museum and nature reserve contains a unique collection of genuine relics that once belonged to participants of the Kulikovo Battle: items of ammunition and equipment, and pectoral crosses that used to belong to Russian men-at-arms who fell in battle. Over two centuries of archaeological research on the Kulikovo Field, starting with the first look-overs of the 19th century and to the modern complex techniques of research, scholars have found themselves in possession of numerous invaluable artifacts. The first review of the antiquities of the Battle's site was compiled in the mid-19th century by I.P.Sakharov, secretary of the Russian and Slavic archaeology department of the Russian Archaeological Society. The collection of items from the Kulikovo Battle is still expanding actively: over 40 finds pertaining to the battle have been discovered just in the past several years.

### Exhibit examples

Engolpion cross. 14–15th cent.  
On its hinge, an embossed portrait of the Prophet Elijah with a scroll in his left hand. On the side edges, in round medallions, as well as on the top and bottom edges, double busts of Saints. Engolpia like this were widespread in the 14–15th centuries.

Twisted fire striker. 12–17th cent.  
Found on the Kulikovo Field north of Khvorostyanki village. A fire steel is the ancient prototype for a modern lighter. The metal striker would be hit against flint to produce burning sparks.

## Around museum



### Nizhniy Dubik nature reserve

Kichevskiy Vyselki village. A highly reserved natural territory (14.9 ha in area), a natural complex of dry grassland growing rare kinds of plants for Tula Oblast and Russia in general.

### Tatinka Crossing

6 km east of Tatinka village. Here, in September 1380, on the eve of the Kulikovo Battle, the Russian army crossed the Don to the battlefield. This is where the «Kulikovo Field» military history reconstruction festival participants set up camp each year.

### The Well of Mercy

Griboyedovo village, 14 km from Krasny Hill. A sacred spring with whose healing waters Dmitry of the Don is said to have washed the wounds of his allies after the Kulikovo Battle. Here, in 1991–1993, the Mandylion Chapel was erected in memory of soldiers who've fallen protecting the Fatherland in all times. The chapel contains white-stone relief icons of the Mandylion, the Mother of God, and St. Sergius of Radonezh.

## Information



- 📍 Address**  
Tula, 47 Lenina Ave  
[www.kulpole.ru](http://www.kulpole.ru)
- 🕒 Opening hours**  
Monastyrshchino complex:  
April 26th to September 30th:  
10am to 7pm, open all week.  
Closed last Monday of every  
month for sanitary day.  
October 1–31st: 10am to 5pm.  
Closed on Tuesdays. Closed last  
Monday of the month for  
sanitary day. November 1st  
to December 31st, January 1st  
to March 31st: 10am to 4pm.  
Closed on Tuesdays. Closed last  
Monday of every month for  
sanitary day
- ☎ Phone number**  
+7 (4872) 36-28-34
- 💰 Entrance fees**  
The Monastyrshchino complex:  
50 RUR per adult ticket. There  
are days when entry to the  
exhibits of the State Kulikovo  
Field Museum of Military  
History and Nature Reserve are  
free for everyone: Presidential  
Election Day, February 23rd  
(Defender of the Fatherland  
Day), and May 18th  
(International Museum Day)
- 📶 Wi-fi**  
Available in the  
Monastyrshchino museum  
complex's visitor center and  
in all buildings of the hotel
- 📷 Photography**  
Stills — 20 RUR; video —  
40 RUR
- 📍 Getting there**  
By car: about 300 km from  
Moscow.  
By bus from Tula: bus station  
to Kimovsk, then switch  
to Kimovsk-Monastyrshchino.  
The bus stops across from the  
museum's hotel
- 🛍 Gift shop**  
Available at each branch of the  
museum. Offering books about  
the Kulikovo Battle and  
Kulikovo Field and souvenirs  
including Filimonovo toys,  
rag dolls, forged, ceramic and  
clay items, luboks, floral  
arrangements, replicas  
of ancient jewelry etc.

## Музейный гид

Путеводители по музеям  
России 2014

[1p.fondpotanin.ru](http://1p.fondpotanin.ru)

Федеральное государственное  
бюджетное учреждение культуры  
«Государственный военно-исторический  
и природный музей-заповедник  
«Куликово поле»

Издано при поддержке Некоммерческой  
благотворительной организации  
«Благотворительный фонд В.Потанина»  
[fondpotanin.ru](http://fondpotanin.ru)

**Куратор издания:**

Наталья Золотова

**Над изданием работали:**

Мария Семендяева, Евгений Орешин,  
Наталья Стулова, Андрей Новиков,  
Дарья Гашек, Елена Ставицкая,  
Татьяна Князева, Евгения Николаева,  
София Гарбовская

**Автор текстов:**

Ирина Парамонова

**Фотографии:**

Роман Солопов, архив и пресс-служба  
Государственного музея-заповедника  
«Куликово поле», Legion-media,  
Russian Look

**Инфографика:**

Анна Симонova

**Благодарим за помощь в работе  
над изданием:**

Директора Государственного  
музея-заповедника «Куликово поле»  
Владимира Гриценко и специалиста  
музея-заповедника по связям  
с общественностью Любовь Котикову

**Составление, оформление,  
издательская подготовка:**

Ателье «Афиши» [atelier.afisha.ru](http://atelier.afisha.ru)  
ООО «Компания Афиша» 117105,  
г. Москва, Варшавское ш., 9, стр. 1.

**На обложке:**

Комплект вооружения и снаряжения  
русского и ордынского воинов

Тираж 1500 экз.  
ООО «Типография Эй Би Ти Групп»  
107241, г.Москва, Черницынский пр., 3, стр.3  
ISBN 978-5-91151-199-9

УДК 94:069.02  
(470.312)(036)

ББК 63.3(2Рос-4Тул)я2  
М89

© Благотворительный фонд В.Потанина, 2014



«...А все же не было никого в тот день, и мы прошли, как по священному безмолвному заповеднику. Нам без помех думалось о тех русоволосых ратниках, о девяти из каждого пришедшего десятка, которые вот тут, на сажень под теперешним наносом, легли и до кости растворились в земле...»

ПИСАТЕЛЬ АЛЕКСАНДР СОЛЖЕНИЦЫН



«Суздальцы, владимирцы, ростовцы, псковичи пошли сражаться на Куликово поле как представители своих княжеств, но вернулись оттуда русскими...»

ИСТОРИК ЛЕВ ГУМИЛЕВ

