

ЗИМНИЙ ДВОРЕЦ
ПЕТРА I
ГОСУДАРСТВЕННЫЙ
ЭРМИТАЖ

САНКТ-ПЕТЕРБУРГ

МУЗЕЙНЫЙ ГИД 2014





Благотворительный фонд Владимира Потанина — один из первых частных фондов в современной России — создан в 1999 году для реализации масштабных программ в сфере образования и культуры.

Основная задача фонда — содействие развитию благотворительности в России, поддержка одаренных и интеллектуальных людей — тех, кто способен меняться и готов помогать другим.

Поддержка музеев — одно из главных направлений деятельности благотворительного фонда. За более чем 10 лет существования музейных программ фонд собрал уникальную информацию о музеях России,

и подсказать еще одно направление, в котором могут развиваться музеи. Для удобства в каждой брошюре есть справочная информация и о музее, и о том, что стоит увидеть в его окрестностях, об уникальных экспонатах, а также эссе приглашенного автора — своеобразный взгляд со стороны. В путеводителе 2014 года зазвучат и голоса сотрудников музея, будет представлена их точка зрения на коллекцию, экспонаты, достойные внимания.

Оценивая «Музейный гид», сотрудники самых разных музеев отмечали, что участие в этом проекте можно сравнить со знаком качества, которым фонд В. Потанина отмечает музеи.

Цель системной работы фонда в музейной сфере — поддержка инициативных профессионалов, способных сделать музей центром культурного, социального и экономического развития региона

что позволило создать проект «Музейный гид. Путеводители по музеям России». В каждом выпуске — 16 путеводителей по музеям-участникам программ фонда.

Путеводители создают новый образ музея, побуждая читателя стать путешественником. Музеи, принимающие участие в этом проекте, — это уникальные центры, где люди могут найти для себя что-то важное, личное, прикоснуться к истории, подумать о будущем. «Музейный гид» позволил объединить накопленный фондом опыт

Некоторые путеводители «Музейного гида» подготовлены также в виде приложений для планшетов iPad. Открыты для бесплатного скачивания в AppStore приложения: «Музей-усадьба Л.Н.Толстого «Ясная Поляна», «Ярославские храмы XVI–XVII веков, филиалы Ярославского музея-заповедника» и «Покровский собор, филиал Государственного исторического музея, Москва». Электронные версии путеводителей размещены на сайте фонда [1p.fondpotanin.ru](http://fondpotanin.ru).

МУЗЕИ-УЧАСТНИКИ ПРОЕКТА 2014

- 1 Музей-заповедник «Куликово поле»
Тульская область
- 2 Музей-заповедник С.А.Есенина
Рязанская область
- 3 Зимний дворец Петра I,
Государственный Эрмитаж
Санкт-Петербург
- 4 Музей-мастерская
А.С.Голубкиной,
Третьяковская галерея
Москва
- 5 Усадьба Мелихово,
Музей-заповедник
А.П.Чехова
Московская область
- 6 Егорьевский историко-
художественный музей
Московская область
- 7 Музей хрусталя им. Мальцова
в Гусь-Хрустальном
Владимирская область
- 8 Историко-краеведческий
музей им.Бурылина
Иваново
- 9 Переславский музей паровозов
Ярославская область
- 10 Центр современного искусства
Арсенал
Нижний Новгород
- 11 Сольвычегодский историко-
художественный музей
Архангельская область
- 12 Игринский
краеведческий музей
Республика Удмуртия
- 13 Музей пермских древностей
Пермь
- 14 Музей изобразительных искусств
им. М.А.Врубеля
Омск
- 15 Игарский музей вечной
мерзлоты
Красноярский край
- 16 Нерчинский краеведческий
музей
Забайкальский край



ЗИМНИЙ ДВОРЕЦ ПЕТРА I, ГОСУДАРСТВЕННЫЙ ЭРМИТАЖ


Чудо архитектурной и инженерной мысли — дворец, который был буквально выкопан из-под земли

Э тот дворец, хотя и является одним из самых старых зданий Петербурга, был обнаружен только в конце XX века и открыл свои двери в 1992 году. До этого долгие годы считалось, что петровское здание навеки похоронено под Эрмитажным театром конца XVIII века. Оказалось, однако, что под театром сохранился фрагмент небольшого жилого корпуса, именовавшийся при жизни царя «малыми палатками». Здесь архитекторы и реставраторы кропотливо восстановили ат-

мосферу того времени, разместили вещи, которые принадлежали Петру I, и выделили часть старого здания цветом и рельефом на фасаде, выходящем на Зимнюю канавку. Один из самых интересных и самых пугающих экспонатов — восковая персона Петра в полный рост, руки и лицо которой сделаны с посмертных отпечатков самого царя, а парик, усы и брови сделаны из настоящих царских волос, остриженных во время военного похода в Персию. Персона одета в петровский костюм

и производит удивительное впечатление — фигура царя кажется огромной и несуразной, но одновременно в ней столько силы и мощи, что кажется, Петр встанет с трона и начнет вновь отдавать наказания нерадивым слугам, министрам и боярам. В экспозиции нашлось место и таким экзотичным вещам, как чучело любимой левретки Петра. Здесь также стоит его любимый токарный станок, а изразцовая отделка печей восстановлена на любимой царем голландский манер.

Координаты

 Дом-музей  Театральный  Исторический

Адрес

г. Санкт-Петербург,
Дворцовая наб., 32

Режим работы

10.30–17.00
(вторник — суббота)
10.30–16.00 (воскресенье)

Выходной день — понедельник

Кассы закрываются за час
до закрытия музея

Сайт

www.hermitagemuseum.org

Телефоны

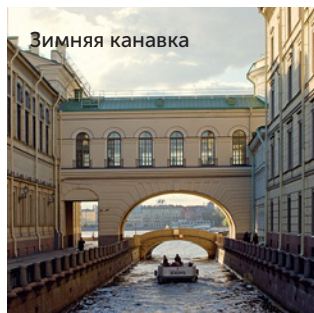
Справки
(812) 710 90 79

Экскурсионное бюро музея,
предварительный заказ
экскурсий для групп
(812) 571 84 46

Стоимость билетов

100 руб., билеты в Зимний
дворец Петра I можно приобре-
сти в Зимнем дворце Пе-
тра I и в кассах Эрмитажа

Для детей дошкольного
и школьного возраста, уча-
щихся образовательных учре-
ждений, студентов (вне за-
висимости от гражданства),
пенсионеров (граждан Рос-
сии) посещение бесплатно



Зимний дворец Петра Велико-го — один из немногих памятников периода строительства Санкт-Петербурга, который доносит до нас атмосферу тех дней. Да, его стены были надстроены, а открытые галереи заложены, но зато мы точно знаем, что петровский Петербург был такого же масштаба. Одно-двухэтажные здания, с небольшими уютными комнатами, с голландской белой печью и аккуратной деревянной мебелью. Петровский аскетизм, впрочем, был свойственен далеко не всем его соратникам — дворец Александра Меншикова производит куда более парадное впечатление. Однако неформальность здешней обстановки объясняется просто — это был не просто дворец, но и дом, где всеильный император любил

отдыхать от официальной жизни. О частной жизни Петра Великого рассказывают его рабочий стол, чучело любимой собаки, удобные стулья и добротное бюро. Наиболее удивительным предметом кажется его собственная персона, выполненная в полный рост кукла, максимально реалистично передающая пропорции фигуры и черты лица хозяина дворца. Однако если смириться с условностью, то вполне можно представить себе этого огромного человека, расхаживающего по комнатам в простой рабочей одежде, с дымящей трубкой во рту. Погребенный в недрах Эрмитажного театра, Зимний дворец Петра открывает перед посетителем двери частного дома самого прогрессивного правителя России до XX века.

Вид Эрмитажного театра со стороны набережной Невы
Современная фотография





«Восковая персона»

Один из самых узнаваемых образов в коллекции Зимнего дворца Петра I — его «восковая персона» в полный рост. Создание точной восковой копии императора сразу после его смерти можно считать политическим проектом. Таким образом его вдова наглядно хотела продемонстрировать подданным обоснованность своих прав на престол. Ведь куклу, по европейской традиции называемую «восковой персоной», наряжали в костюм, в котором Петр лично короновал Екатерину.



Экскурсии

В Эрмитаже проводятся экскурсии для детей и родителей, не исключение и Зимний дворец. Циклы тематических экскурсий дают возможность углубленного знакомства с историей мирового искусства, его видами и своеобразием художественных школ, а также с некоторыми страницами истории. Например, для школьников 8–9-х классов есть абонемент «Петербург — северная столица России», в рамках которого дети посещают Зимний дворец Петра I и дворец Меншикова.



Специальные программы

Эрмитаж предлагает специальные программы для посетителей, которые могут заинтересовать и тех, кто целенаправленно приехал, чтобы посетить Зимний дворец Петра I. Например, посещение залов музея до или после официального открытия, а также и официальный выходной — понедельник. Также Эрмитаж предлагает авторские экскурсии-беседы, которые подготовлены его сотрудниками, — специалистами в разных областях истории культуры и искусствознания.



Wi-fi

Есть

Фото- и видеосъемка

Билет на право проведения любительской фото- и видеосъемки (при наличии входного билета) — 200 рублей.
Билет на право проведения постановочной костюмированной съемки для группы не более 5 человек (при наличии входного билета) — 5000 рублей

Для людей с ограниченными возможностями

Рекомендуем заранее позвонить администратору музея по телефону (812) 710 90 79, и вам помогут организовать визит и разработать оптимальный маршрут знакомства с музеем

Музейный магазин

Магазины и кафе расположены на первом этаже в галерее Растрелли. Помимо этого есть книжные киоски в экспозиционной зоне

От царского дворца к царскому театру и обратно

Построены Свадебные палаты Петра I

Музей «Зимний дворец Петра I» открылся летом 1992 года в подzemелье Эрмитажного театра. Как Меншиковский дворец на Васильевском острове или Фондохранилище в Старой Деревне, он является самостоятельным филиалом Государственного Эрмитажа, но поскольку театр входит в комплекс музейных зданий на Дворцовой набережной, то посетители порой полагают, что и во дворец Петра можно попасть из эрмитажных залов.

Нет, вход в Зимний дворец Петра отнюдь не во дворе Зимнего дворца, а с Дворцовой набережной, 32, билет покупается отдельно (100 рублей) и позволяет осмотреть только эту экспозицию.

Как известно, нынешний Зимний дворец, творение Растрелли, — пятая (согласно другому исчислению — седьмая) императорская резиденция в Петербурге с таким названием. Построен он был для Елизаветы, которая, впрочем, не успела в нем пожить. А выросла дочь Петра во дворцах, стоявших на той же набережной ближе к Летнему саду.

Долгие годы считалось, что Эрмитажный театр по заказу Екатерины II ее любимый архитектор Джакомо Кваренги построил на месте обветшавшего петровского Зимнего дворца (третьего по счету) и от здания, где жил и умер основатель города, ничего не осталось. Еще при Николае I предпринимались попытки обнаружить «палату, в коей скончался государь Петр Великий»,

Зимний дворец авторства Растрелли — пятая императорская резиденция с таким названием

но они не увенчались успехом.

В 1976–1984-х археологи попытались счастья вновь — проделали шурфы, расчистили штукатурку на стенах, обследовали подвалы, и догадки, что Кваренги сохранил



Неизвестный художник.
Вид императорского Зимнего дворца
(третий Зимний дворец Петра I),
середина XVIII века

значительную часть петровского дворца, подтвердились. Поскольку архитектор взялся возвести новый театр всего за полтора года, то в 1783 году, экономя время, он не стал разбирать царские хоромы

до основания, а использовал часть из них в качестве цокольного этажа для зала и сцены.

Когда в 1785 году императрица прошествовала из своей резиденции в новый театр по перекинутой через Зимнюю канавку галерее-мосту, здание театра представляло собой странное зрелище. Театральная коробка выросла внутри петровского дворца, ее глухие стены высились

1716

Архитектор Георг Маттарнови создает проект и приступает к строительству

1720

В феврале дом полностью готов

1726

Архитектор Доменико Трезини начинает расширять дворец по заказу Екатерины I



над крышами петровских двухэтажных корпусов, выходявших на Неву и на Зимнюю канавку. Их Кваренги разобрал позднее, когда окружил зал и сцену новым зданием в классическом вкусе. По счастью, именно в том уцелевшем дворецом флигеле, что стал фундаментом для зрительного зала, и располагались личные покои Петра, в документах называемые Малыми палатками. Знал

об этом Кваренги или нет — неизвестно, но в том, что из пятисот помещений — а петровский дворец после перестроек 1727–1730 годов представлял из себя огромное каре из жилых и служебных покоев — он сохранил наиболее ценную в мемориальном отношении часть, можно усмотреть волю провидения. Когда в процессе раскопок 1980-х годов первый этаж и подвалы театра

БЛАГОТВОРИТЕЛЬНЫЙ
ФОНД В. ПОТАНИНА

Проект-победитель

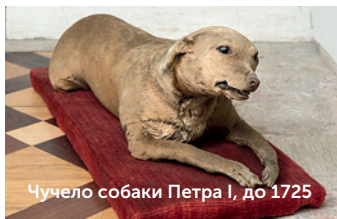
Благотворительный фонд В.Потанина поддерживает Государственный Эрмитаж в его работе по сохранению культурного наследия и стремлении развиваться, меняя свой облик в контексте XXI века. Это невозможно без стимулирования и поддержки активных и творческих сотрудников музея. В настоящее время фонд осуществляет две грантовые программы: индивидуальные гранты «За вклад в развитие Эрмитажа» и грантов на научные поездки и стажировки.

В 2005–2013 годах по программе «За вклад в развитие Эрмитажа» выделено более 700 грантов. Их получили сотрудники, завершившие работу над проектами, имеющими особо важное значение для развития музея. Цель программы — развитие кадрового потенциала Государственного Эрмитажа, усиление социальной защищенности наиболее перспективных сотрудников музея, создание условий для их научной деятельности. Программа поддержки профессиональной мобильности проводится с 2010 года, ее цель — создать для сотрудников Эрмитажа благоприятные условия для плодотворной научной и производственной деятельности: проведения исследований коллекций музея, создания каталогов, освоения новых методик в области популяризации культурного наследия и образовательных программ, изучения опыта в области консервации и реставрации памятников искусства.

СЕРГЕЙ НИЛОВ

*Заведующий сектором
«Зимний дворец Петра I»
Русского отдела
Государственного Эрмитажа*

«Петр был страстный собачник, ему дарили животных многие европейские монархи. В доме помимо собак жили мартышки, попугаи, за дворцом находился Зверовой двор, где держали хищников. Чучело левретки Лизетки, которое можно видеть в кабинете Петра, поступило в Эрмитаж из Кунсткамеры как «собака английской породы лежачая». Я спросил как-то английских музейщиков: «Не крупновата ли для левретки?» Но оказалось, что в начале XVIII века еще не был выработан стандарт породы — главное, что это гладкошерстная борзая с купированным ушками и тоненькими лапками. На ошейнике Лизетки на серебряной накладке было выгравировано: «За верность не умираю». Когда уцелели такие материальные свидетельства, легче поверить и байкам, собранными позднее Якобом Штелиным, — это, конечно, фольклор того времени, но основанный на реальных событиях. Известно, например, что Петр запретил обращаться к нему к просьбами о помиловании — мол, идите в суд, а у меня государственных дел полно. Пришли как-то к Екатерине, стали умолять, что родственника оговорили, оклеветали, но та говорит, что и ей Петр запретил просить за кого-то. Вернулся самодержец с работы, Лизетка прыгнула к нему на колени, а за ошейником записка: «Петр Великий, освободи такого человека из крепости. За ним вины нет — оклеветали». И подпись — «Лизетка». Петр рассмеялся: «Выполню твою просьбу, Лизетка, потому что она первая, но больше не обращайся». Петр ценил шутку. Хотя юмор того времени был грубоват. Вряд ли бы вы захотели присутствовать на многодневных варварских попойках, чтобы вместе с царем прислушиваться к тому, что у пьяных на языке».



Чучело собаки Петра I, до 1725

Архитектор Джакомо Кваренги начинает сооружать поверх старого дворца Эрмитажный театр

Эрмитажный театр полностью скрывает под собой очертания старого дворца

Натъе Ж.-М.
Портрет Петра I,
1717

расчистили от строительного мусора, оказалось, что Кваренги не тронул и обходные дворцовые галереи, окружавшие внутренний двор петровского дворца, и несколько помещений главного корпуса на Неве. Так внутри памятника конца XVIII века начал вырисовываться не менее ценный памятник начала того же столетия.

Процесс его «кристаллизации» и превращения в самостоятельный музейный комплекс подготови-

ли кропотливые документальные изыскания эрмитажников Евгении Бажановой, Юрия Денисова, Владимира Матвеева и Нинель Калязиной. Архитекторы-археологи, воссоздавшие облик обнаруженного фрагмента Зимней резиденции Петра, — Валерий Лукин, Ирэна Бурковская, Валерий Галочкин, Владимир Ефимов, Наталия Любавская и Григорий Михайлов — получили за эту работу в 1996 году Государственную премию.

1976

Археологи начинают искать останки петровского здания, продельвают шурфы, обследуют подвалы

В новообретенное пространство XVIII века перенесли часть петровской коллекции Эрмитажа. В стены Малых палаток вернулись личные вещи Петра: конторка — в воссозданный кабинет, токарный станок — в токарню, часы, мебель и даже подлинная непочатая бутылка вина, найденная при раскопках, — в столовую. Гвоздем экспозиции стала «восковая персона» Петра, которую скульптор Карло Растрелли сделал после смерти царя именно для этого дворца в мастерской, которая располагалась здесь же.

Изобилие подлинных петровских вещей на экспозиции объясняется во многом тем, что сам Петр был страстным коллекционером. Берег он для истории и собственные вещи — будь то ботик, на котором

Кваренги не тронул и обходные дворцовые галереи, окружавшие внутренний двор петровского дворца, и несколько помещений главного корпуса по Неве



Мастер Джозеф Моксон. Глобус земной в футляре с картой звездного неба, около 1670
Англия, Лондон

1992

Открывается экспозиция Зимнего дворца Петра I в Эрмитаже



Натъе Ж.-М.
Портрет Екатерины I,
1717

учился парусному делу, чертежи, инструменты или костюмы. К тому же ни один из императоров не был окружен таким культом при жизни и после смерти, как Петр. Его преемники сохраняли обстановку дворцов, экипажи, на которых он ездил, кубки, из которых он пил. При Анне Иоанновне был создан Императорский кабинет в Кунсткамере, Николай Первый организовал в своем публичном музее Эрмитаж специальную Петровскую галерею. Да и для Петербурга Петр — одна из главных фигур как истории, так и мифологии. Не исключено, что, если провести исследования под другими зданиями на той же Дворцовой набережной, обнаружатся фундаменты дворцов современников Петра, но копать под Зимним или Мраморным дворцом сегодня вряд ли кто возьмется.

1996

Архитекторы-археологи, работавшие над проектом, получают за него Государственную премию

Интересный исторический факт

После смерти царя его вдова Екатерина I повелела расширить старый дворец, и в 1726–1727 годах Доменико Трезини изменяет облик строения, сооружая вместо разновременных и разноразмерных построек единое здание, выходящее окнами на канал и на Большую Немецкую улицу.

В конце XVIII века на месте этого дворца и вовсе был выстроен Эрмитажный театр — самый старый сохранившийся каменный театр Петербурга. Казалось, исторический Зимний дворец Петра был навсегда похоронен под новым зданием театра архитектора Джакомо Кваренги. Первые серьезные исследования по обнаружению исторических «палаток» Петра были предприняты только в 70-е годы XX века. Заложив зондажи в стены Эрмитажного театра, исследователи выявили границы старых стен петровского дворца, так называемых Малых палаток. Последующие работы в 1985–1987 годах дали возможность произвести графическую реконструкцию, после чего были определены этапы строительства Зимнего дома Петра I. Оказалось, что Кваренги сохранил часть стен первых этажей петровского дома, а под сценой театра была обнаружена часть парадного двора, окруженного обходными галереями и анфиладами комнат. Сохранились и несколько комнат Малых палаток, о которых говорится во многих исторических документах. Таким образом, Зимний дворец Петра был обнаружен только в XX веке, после долгого периода забвения. Палимпсест из нескольких эпох и стилей представляет собой удивительный исторический объект, сравнимый разве что с римскими антично-средневеково-ренессансными развалинами.

ДВОРЕЦ ПОД ТЕАТРОМ

Один из самых интересных дворцов Петербурга скрыт под другим архитектурным памятником и составляет с ним неповторимый исторический ансамбль



Анна Петрова
Журналист

Почти все мало-мальски знающие историю Петербурга легко укажут самое старое здание города — деревянный домик Петра на Петровской набережной, срубленный для основателя города в 1703 году. Как особо ценный мемориальный объект его еще в XVIII веке заключили в каменный футляр, и нынче заглянуть в окошки Красных хором можно лишь из этого футляра. Другая петровская недвижимость — миниатюрный Летний дворец — видна на другом берегу Невы среди деревьев Летнего сада. Здесь, «на даче», царская семья жила с мая по октябрь, согласно московской традиции переезжая из Зимнего дворца в Летний. Но вот главного дворца — Зимнего, где Петр проводил большую часть года, принимал послов, казнил и миловал, наконец, лежал на смертном одре, — в панораме Петербурга не найти. Потому что он тоже в футляре — его скрывает Эрмитажный театр.

«Жемчужина в раковине» — такой образ предлагают хранители, намекая на то, что внутри шедевра Кваренги прячется произведение талантливых архитекторов петровской эпохи Маттарнови и Трезини. Но жемчужиной этого здания представляешь скорее театральные залы — палладианский амфитеатр на втором этаже, а скрытые в подземелье остатки петровского дворца больше ассоциируются с криптой. Как в старых европейских соборах, построенных на месте еще более древних святилищ, посетитель музея спускается по лестнице вглубь истории, в толщу культурного слоя и оказывается на уровне петровской мостовой, примерно на два метра ниже нынешней. Набережные Невы все время подсыпали, спасаясь от наводнений, и на глазах одно-

го поколения уровень почвы вырастал на десятки сантиметров. Петровский дворец врос в землю уже в конце XVIII века. Это хорошо видно в просторном парадном дворе, расчищенном в цокольном этаже Эрмитажного театра. Пол там располагается ступенями: сначала имитация петровского мощения на голландский манер кирпичом в елочку, выше — булыжная мостовая на уровне елизаветинской эпохи, еще выше — музейный уровень, позволяющий заглянуть в окна личных покоев Петра.

Археологические находки — будь то в криптах соборов или на раскопах древних городов — не просто экспонировать. Остатки и осколки, любезные сердцу специалистов, для посетителя порой выглядят маловыразительно — какие-то кладки, какие-то шурфы и расчистки. Досочинить в пространстве недостающее целое способны люди с воображением, а главное — хорошо представляющие, что именно надо вообразить. Но во дворце Петра обнаженных раскопками неприглядных руин нет. Фрагменты зданий 1720-х годов — пять арок обходной галереи внутреннего двора и стены Малых палаток, флигеля, где жили Петр и Екатерина, — прошли ремонт и включены в смоделированный заново контекст. Сначала посетитель попадает во внутренний двор, от него проходит к петровскому флигелю, где в трех комнатах воссоздана обстановка столовой, токарной и кабинета, возвращается в вестибюль по обходной галерее корпуса, параллельного Неве.

Похожие музейфицированные подземелья можно видеть в некоторых старых европейских музеях. Скажем, в Лувре под королевским дворцом в 1980-е откопали основания башен средневекового замка. Теперь их можно обойти по дну некогда существовавшего рва, при этом экспонироваться рядом может что угодно — вплоть до «Синих носов» (выставка 2011 года). В палаццо Мадама в Турине на подземном этаже дворцового комплекса савойских королей среди остатков еще древнеримских укреплений выставляет свои сокровища античный отдел Музея древностей. Двор Зимнего дворца Петра больше напоминает не музейный зал, а театральную сцену, где с одной стороны глухая черная стена («зал»), с другой — аркада дворца, напоминающая декорацию, условное звездное небо над головой.



Зимний дворец Петра I

Парадный двор. Современная фотография

Пластмассовые померанцы в кадрах, петровские экипажи — парадная коляска и карнавальные сани — смотрятся деталями реквизита.

Золоченая коляска — вычурное кресло на французский манер, поставленное на кожаные ремни, выполняющие функцию рессор, была заказана Петром для парадных прогулок по Петергофскому парку, колеса с широкими ободами хорошо утрамбовывали песчаные аллеи. По городским улицам и, следовательно, в Зимний дворец она никогда бы не доехала, но в Петергофе император, наверное, смотрелся в ней не хуже, чем его коллега в Версале. Тем более что и выполнили этот экипаж по эскизу Никола Пино, работавшего для Людовика XIV и переманенного Петром в Россию.

Как в старых европейских соборах, построенных на месте еще более древних святилищ, посетитель музея спускается по лестнице вглубь истории

Цветом во дворе показаны различные пласты времени: стены Эрмитажного театра — черные, Малых палаток — серые, как показала расчистка, они были покрашены известью с сажей; корпуса, выходящего на Неву и обращенного галерей во двор, — желтые с белым. Зеркало сбоку, отражающее аркаду, создает иллюзию ее продолжения. Когда Екатерина после смерти Петра расширила дворец, такие аркады опоясывали огромный внутренний двор. После смерти Екатерины I в 1727 году дворец перестал быть царской резиденцией и использовался как маневренный фонд. Петр Второй перенес столицу в Москву, Анна Иоанновна, вернувшись, поселилась в бо-

лее роскошном дворце Апраксина, а старый дворец отдала придворным служителям. Елизавета расселила здесь лейб-компанцев — преображенных офицеров, помогших ей совершить дворцовый переворот. При Екатерине Лейб-компанский корпус занимала итальянская оперная труппа.

Удивительно, но из всех многочисленных строений петровского дворца сохранились стены именно тех самых Малых палаток, где на первом этаже располагались личные покои Петра, а на втором — Екатерины. Поскольку Петр комфортнее всего чувствовал себя в адмиральском блоке ступенчатого корабля, его дом на суше имитирует эту же модель. Комнаты как каюты, с невысокими потолками, практичной голландской мебелью, никаких излишеств. План этого дворца, возможно, был начерчен лично царем, и, что интересно, дворец был асимметричным, без парадной лестницы, с минимумом помещений. На Неву выходили несколько парадных представительских залов, а личные покои смотрели на канал — запланированную тогда же Зимнюю канавку, вначале она называлась Зимнедомным каналом. И кстати, если набережные на Неве в то время были деревянными, на канавке сразу сделали кирпичную, а затем и каменную.

Петр к дворцу не подъезжал, а подплывал. Он и всех остальных жителей Петербурга стремился посадить на весла и приучить к парусу. У него позадия дворца располагались не конюшни и каретные сараи, а гаванец и элинг — мастерская для ремонта плавсредств. Сойдя на сушу, царь пересекал небольшой внутренний двор с партерным садиком и оранжереями и сразу оказывался у себя в кабинете или мастерской.

Это путешествие можно легко проделать вместе с Петром, обратившись к мультимедийным инсталляциям, установленным в залах дворца. Посетитель словно оказывается на борту петровской шхуны «Наталья», подходит по Неве к Зимней канавке, перед ним поднимаются пролеты разводного «на галанский манир» моста, он причаливает в гаванце и направляется к Малым палаткам.

Дальше можно оторваться от экрана и заглянуть в настоящие окна дворца, как это сделали персонажи «Русского ковчега» Сокурова. Герои фильма, как во сне перемещавшиеся сквозь время и пространства Эрмитажа, видят во дворце семейную ступу: Петр в гневе таскает кого-то за ухо, Екатерина суетится рядом и гонит прочь невольных свидетелей. Что видят сегодняшние посетители? Расставленную по комнатам мебель петровского времени — столы и стулья, купленные Петром в Амстердаме, картины и шпалеры на стенах, голландские печи с расписными изразцами. Точного описания, где что находилось, не сохранилось — музейщики действовали по наитию. Скажем, стол-конторку, сделанный



Зимний дворец Петра I

Цокольный этаж Эрмитажного театра, или «погреба». Современная фотография

по рисунку самого царя, поместили в комнате, где были обнаружены остатки камина. В камине принято было сжигать секретные бумаги, значит, это мог быть кабинет. Столовую, которая точно была в другом месте, рядом с поварней, поместили в конце анфилады, но где-то надо было накрыть стол с петровскими кубками и поставить подлинную непечатую бутылку вина, найденную при раскопках. Также в столовой уместно смотрятся большие английские часы с портретом Петра, они до сих пор ходят и нежно вызванивают двенадцать мелодий. Известно, что в апартаментах Петра была токарная мастерская, Петр принимал там в 1722 году персидского посла. В одной из уцелевших комнат поставлен петровский токарно-копировальный станок, по стенам развешены многочисленные инструменты. И повсюду рассредоточены личные вещи царя: вот шкапулка-сейф, в крышке которой семь одновременно выдвигающихся язычков, на откидной доске конторки, высокой, под рост царя, биноклярная труба, купленная им в Париже, янтарная шкапулка, что подарил ему в Берлине прусский король. «Где мои очки?!» — «Посмотри в мастерской у станка, дорогой».

В столовой уместно смотрятся большие английские часы с портретом Петра, они до сих пор ходят и нежно вызванивают двенадцать мелодий

Как любое жилье, отвечающее вкусам Петра I, дворец был невелик, но учитывал все новейшие достижения домостроения. Их проводником в России оказался французский архитектор Жан-Батист Леблон, один из самых знаменитых и опытных мастеров, согласившихся отпавить-

ся по приглашению Петра на задворки Европы. По его проекту здесь, как и в Летнем дворце в Летнем саду, была устроена, например, прочно-промывная канализация. Под фундаментом здания от Невы до гаванца проложили канал, заключенный в трубу, куда выходили деревянные коробки нужников. Париж, по словам Петра, вонял, его «парадиз» — нет. Тот же Леблон организовал подачу воды прямо в столовую и в поварню. Массивный буфет, установленный в столовой, предназначался не для хранения посуды, это был барочный аналог Мойдодыра, в его резервуары насосами подавалась вода из Невы, с двух сторон располагались чаши с фонтанами для споласкивания рук, вода изливалась из разинутой пасти дельфина. Печи в Малых палатках топились из специальных чуланов истопников. Отсутствие в комнатах топок уменьшало опасность угара, грязи и пожара, а также позволило настелить французский паркет.

Чулан истопника сохранился, а вот поварня, как и столовая, окна которой выходили на Неву, — нет. Как не сохранилась и «палата, в коей скончался государь Петр Великий» и которую пытались обнаружить по приказу Николая Первого в толще стен Эрмитажного театра. Она тоже называлась конторкой и находилась на втором этаже, а его Кваренги разобрал. Возможно, в январе 1725 года на первом этаже Малых палаток, где жил Петр, шел ремонт — меняли закоптившуюся от свечей обивку, которой были затянута стена, на «галанские кафли». Петра перенесли наверх, где в агонии он мучительно пытался определить-ся с преемником. Также не сохранилась и «печальная зала» — огромный Кавалерский (Тронный) зал, где сорок дней стоял на возвышении гроб с телом царя. Кавалерским Петр называл его из-за того, что в этом, самом большом, помещении дворца ежегодно собирались кавалеры ордена Андрея Первозданного. Также Петр принимал там послов, праздновал свадьбу и обручение старшей дочери Анны с герцогом Голштинским, провел похороны своего любимого карлика, любовался из окон фейерверками на Неве, смотрел, как поднимается колокольня Петропавловского собора в крепости. Богато украшенный огромными шпалерами и паникадилами, зал в феврале 1725 был целиком затянут черным сукном. В центре над гробом установили красный бархатный балдахин с государственным гербом, подбитым горностаевой мантией. У смертного одра поставили четыре скульптуры — Марса, Геркулеса, аллегории России и Европы. В изголовье поместили короны, в изножье — ордена. Все проектные чертежи разработал автор коляски — Никола Пино. Гравюра с оформлением «траурной салы», как и посмертный портрет Петра, экспонируется в помещениях, находившихся под ней, на первом этаже.

Поскольку во дворце, даже после его перестройки и расширений, так и не появилось широкой



Зимний дворец Петра I

Обходная галерея. Современная фотография

парадной лестницы, к окнам центрального портала Кавалерского зала, напоминавшего размерами и пропорциями Триумфальную арку, после смерти Петра было пристроено огромное деревянное крыльцо. По нему в зал поднимались все, кто хотел проститься, а 10 марта на него вынесли гроб с телом императора. Дорога по льду Невы до Петропавловской крепости была устлана лапником, на льду выстроились полки столичного гарнизона, вдоль всей набережной стояли шеренги с факелами, в шестивки к недостроенному Петропавловскому собору принимало участие более десяти тысяч человек — военные и штатские, офицеры гвардии и депутации из разных городов. Палили пушки, трещали барабаны, звонили колокола. Жители города заполнили улицы и крыши домов.

Пирсы, приемы, работа с документами — частное дело монарха, а вот его похороны — событие государственной важности, и именно это

В планах хранителей — воссоздать звуковую атмосферу петровского Петербурга и оживить музейную тишину интерактивным сопровождением

событие подчеркивают авторы иностранных путеводителей по Петербургу, для них это — «дворец, где умер основатель города».

В Музее-квартире Пушкина на Мойке, 12, среди гидов существовал творческий конкурс — кто быстрее доведет группу до слез. Дом Пушкина подавался исключительно как место гибели поэта, поэтому подвывать, понижать голос, делать трагические паузы экскурсоводы начинали уже в сенях (даже нынешний аудиогид следует этой традиции). Во дворце Петра, несмотря на большой потенциал похоронной темы во всех ее путаю-

щих и величественных подробностях, акцент все-таки сделан на жизни царя. На его вкусах, которые можно понять по особенностям устройства дома, на мемориальных подробностях, знание которых помогает воссоздать атмосферу начала XVIII века. Так, с документальной точностью можно найти место, где 23 ноября 1724 года на крыльце в галерею стоял Петр с семьей, а во дворе — родной племянник шведского короля Карла XII, Карл-Фридрих, жених старшей дочери царя Анны Петровны. Из дневника камер-юнкера Берхгольца мы знаем, что герцога Голштинского окружали музыканты. Легко представить, как после торжественной серенады он поднялся в галерею, вышел с царем бургундского, а после двор и множество приближенных отправились на второй этаж в Кавалерскую залу праздновать обручение. Еще можно вспомнить, что именно в этих стенах Екатерина стряпала, солила огурцы, вышивала с девушками костюмы мужу, словом, свила уютное гнездо, в которое он с удовольствием возвращался из походов. Что здесь — правда, не в Малых палатках, а корпусе, выходящем на Неву, — росли принцессы Анна, Елизавета, Наталья, а также внуки царя — Петр Алексеевич и его сестра. Что осенью 1724-го здесь содержался под арестом и был приговорен к казни камергер и по совместительству любовник Екатерины Виллим Монс, а спустя три года в Кавалерском зале после смерти императрицы присягали 12-летнему Петру Второму. Когда же дворец перестал быть царской резиденцией, здесь под руководством итальянца-танцмейстера двенадцать русских мальчиков и девочек начали обучаться танцевальному искусству, а потом обосновалась итальянская оперная труппа — то есть подземелье Эрмитажного театра еще и колыбель русского балета.

Иногда туристы, пришедшие сюда без экскурсий, бывают разочарованы — мол, где красота-то? Разве это императорский дворец? Здесь нет того бесконечного и интенсивного потока посетителей, как в Эрмитажных залах, а есть локальная, но щедрая на спекуляции тема, которую легко трансформировать в интерактивный маршрут с картой, содержащей задания и вопросы. В поисках ответов посетители будут более мотивированы обратиться к компьютерным подсказчикам.

Поэтому привлекательными кажутся планы хранителей воссоздать звуковую атмосферу петровского Петербурга — разбить почти полную музейную тишину цокотом копыт, шумом ветра и волн, стуком топора. И в самом деле, почему в театре озвучивание можно использовать с такой изобретательностью, а в Эрмитаже нет? Да, нынешние посетители избалованы аудиовизуальными эффектами, но, возможно, такие «иллюзии», реализованные современными средствами, позволят создать здесь более живую обстановку.

ПЕРВЫЙ ПЛАН

«Восковая персона Петра Великого в платье»

Двойник? Чучело? Монстр для Кунсткамеры? Глядя на воскового Петра Первого, уставившегося в пространство невидящим взглядом, современный зритель испытывает смешанные чувства

Парик, как и усы, и брови, сделан из подлинных волос императора, остриженных из-за сильной жары в Персидском походе 1722 года

Глаза написаны по финифти на золотой основе живописцем Андреем Овсовым

На Петре костюм из его гардероба, естественно, европейского образца, который он насаждал в России с 1700 года: кафтан, камзол, короткие штаны-кюлоты, кружевное жабо, шелковые чулки, кожаные башмаки

Лицо, руки и ступни — отлиты по гипсовым слепкам, сделанным придворным скульптором Растрелли на третий день после смерти царя. Массу для отливок смешивали из воска, смолы и мела. В левую руку персоне был вложен свиток — лист печатной «Полтавской баталии»

Кресло было специально вырезано по проекту французского скульптора Николая Пино резчиком Петром Федоровым

Вырезанное из липы туловище соединяется с руками и ногами круглыми шарнирами, позволяющими принимать разные позы. По преданию, когда Петра спросили (а он разрешил сделать с себя персону, какие видел при европейских дворах), можно ли снабдить фигуру еще и пружинами, чтобы она могла вскакивать и ходить, он ответил, что, мол, при жизни так набегался, дайте после смерти спокойно посидеть

Зимний дворец Петра I. Восковая фигура Петра I
Бартоломео Карло Растрелли (1675–1744), 1721

Коллекция этого музея была сформирована из личных вещей Петра I, которые хранились в Эрмитаже, — здесь есть его любимый токарный станок, его многочисленные и разнообразные инструменты, с помощью которых царь плотничал, стол и стулья из его дворца. Исторические интерьеры восстановлены в трех комнатах, причем убранство воссоздано по документам, описывающим проведенные в них работы: стенные панно из голландской плитки, наборные паркетные полы, дубовые ставни и переплеты окон. Сегодня Зимний дворец Петра, благодаря продуманной экспозиции, производит впечатление едва ли не самого аутентичного и хорошо сохранившегося здания своего времени, а ведь он был обустроен буквально два десятилетия назад.

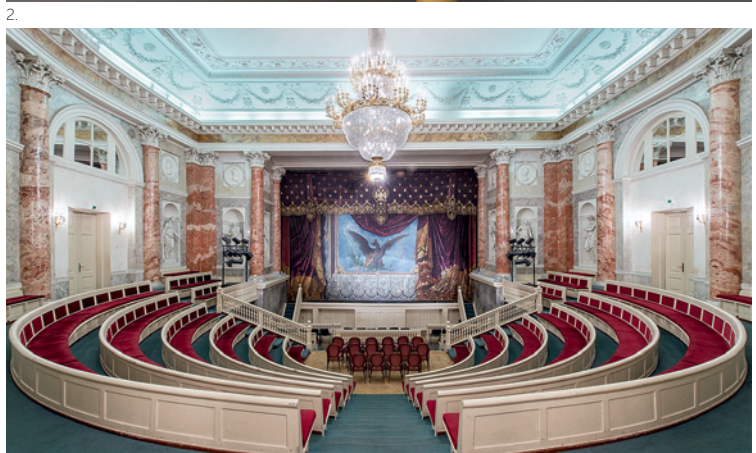
1. Костюм парадный ко дню коронации Екатерины

Этот костюм изначально был надет на «восковую персону» императора — в нем Петр (по примеру римских цезарей) лично короновал Екатерину. Это произошло 7 мая 1724 года в Успенском соборе Кремля. А двумя годами ранее император издал указ о престолонаследии, по которому трон можно было передавать не по старшинству, а по достоинству. Екатерине и поддерживающему ее Меншикову осталось убедить придворные партии, что самая достойная из возможных наследников Петра — бывшая портомоя, а не родной внук благородных кровей, сын царевича Алексея. Поэтому в официальном названии этой пропагандистской инсталляции акцент делался на последнем слове — «восковая персона в платье».

В 1990-е в Эрмитажном театре сработала пожарная сигнализация, витрину залило водой, платье село и стало императорской кукле мало. Теперь оно выставляется отдельно

2. Сцена Эрмитажного театра

Сцену построили прямо внутри двора старого дворца, и она буквально из него вырастает







2.

← Станок токарно-копировальный боковой

Петр любил плотницкое мастерство, и станок был его развлечением в домашней атмосфере. Это устройство английского мастера Георга Занепенса, и можно себе представить, что царь специально выбирал самый лучший на тот момент инструмент для своего хобби

1. Стол с инструментами

Обилие инструментов показывает, насколько Петр любил работать руками и знал толк в своем увлечении

2. Токарня в Малых палатках

В рабочем кабинете Петра совсем не кажется, как в соседних залах, что находишься в зажиточном частном доме



3.

3. Фрагмент паркета

Паркет петровского времени тоже тщательно восстановлен по документам, как и покраска стен, и другие детали интерьера



4. Инструменты

Наперечет все эти инструменты знал, наверное, только хозяин

4.





← Зимний дворец Петра I.
Кабинет Петра I в Малых палатках
В кабинете Петра все восстановлено так, как было при его жизни, включая портьеры и люстры

**1. Зимний дворец Петра I.
Столовая в Малых палатках**

В столовой царь и принимал пищу, и, возможно, встречал гостей в неформальной обстановке

**2. Зимний дворец Петра I.
Портреты императора Петра I и его супруги Екатерины I, императора Петра II и царевны Анны Петровны, а также царевича Петра Петровича**

Портрет Екатерины I относится к началу XVIII века, когда портреты в европейской манере еще были для русских людей диковиной, остальные портреты написаны в конце XVIII — начале XIX века

**3. Зимний дворец Петра I.
Кабинет Петра I в Малых палатках.
Фрагмент стены с голландскими изразцами**

Петр очень любил голландские изразцы, которыми покрывали печи, а иногда и стены, как во дворце Меншикова

**4. Зимний дворец Петра I.
Кабинет Петра I в Малых палатках.
Камин**

Чучело царской левретки придает дворцовой обстановке особую достоверность

1.



2.



3.



4.



ОКРЕСТНОСТИ



1. Домик Петра I

ПЕТРОВСКАЯ НАБ., 6

Это первая постройка в Санкт-Петербурге, летнее жилище царя. Небольшой деревянный домик был срублен солдатами-плотниками недалеко от Троицкой площади всего за три дня из тесаных сосновых бревен на манер русской избы. Домик был помещен в каменный футляр еще в XVIII веке, а в 1844 году был возведен еще один, дошедший до наших дней. В 1930 году домику присвоили статус историко-мемориального музея.

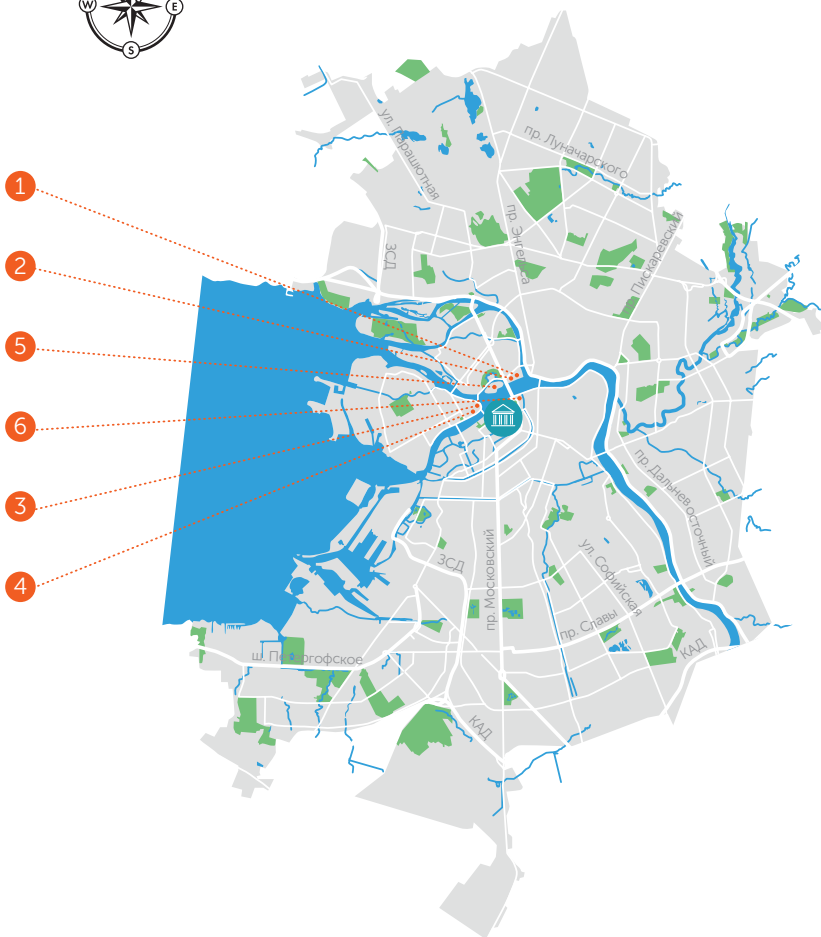
2. Троицкая площадь

Старейшая площадь Санкт-Петербурга расположена в Петроградском районе, между Петровской набережной и улицей Куйбышева. Это место получило важное градостроительное значение сразу с момента закладки рядом, на Заячьем острове, Петропавловской крепости. Крепость в условиях Северной войны позволяла чувствовать себя здесь безопасно, под ее прикрытием начал строиться Санкт-Петербург. Здесь были построены основные правительственные здания: Синод, Сенат, различные коллегии — однако уже в 1730-х годах площадь стала постепенно утрачивать свое первоначальное значение.

3. Кунсткамера

УНИВЕРСИТЕТСКАЯ НАБ., 3

Петр I во время Великого посольства в 1697–1698 годах увидел в Голландии кабинеты «кунштов», то есть редкостей, чудес. Царь, не скупясь, закупал целые коллекции и отдельные вещи: книги, приборы, инструменты, природные аномалии вроде младенцев с двумя головами. Эти предметы и легли в основу «государева Кабинета», а потом и петровской Кунсткамеры, первого российского естественно-научного музея, основанного в 1714 году.





4. Меншиковский дворец

Университетская наб., 15

Резиденция генерал-губернатора, по-современному — мэра города. В петровское время — богатейший дом в Петербурге, где драгоценными «галанским кафлями» были облицованы не то что печи — целые комнаты. После того как светлейший попал в опалу, в его дворце разместили кадетский корпус — и уже тогда перестроили. В 1970-е здание старательно вернули в прошлое, восстановили интерьеры, сейчас там располагается отдел русской культуры Эрмитажа.



5. Петропавловская крепость

Петропавловская крепость, 3

На другом берегу реки — каменная колыбель города, военный объект, с которого и началось строительство «невского парадиза». Там же заложили первый собор новой столицы. Его странный облик — трехнефная базилика с высоченной колокольной — наверняка был создан по указаним Петра, такие высокие шпили полюбились ему в голландских и немецких городах. Современный облик крепость приобрела уже при Екатерине Второй, когда земляные бастионы одели камнем. От петровского времени сохранились барочные Петровские ворота.



6. Летний сад

Наб. Кутузова, 2

«Дача» Петра, где он с семьей жил в летние месяцы. Самая радикальная опытная площадка по привитию европейских идей на русской почве. Современники испытывали культурный шок, видя белоснежные фигуры голых людей в натуральную величину, фонтаны и подстриженные деревья: такого насилия над водой и растительностью на Руси не чинили. После недавней реконструкции страсти вокруг сада еще кипят — надо ли было восстанавливать фонтаны и стричь деревья, как в XVIII веке, или можно было оставить Летний в том состоянии, до которого он дошел за последние двести пятьдесят лет.

SUMMARY

History & facts



Despite being one of St. Petersburg's oldest buildings, this palace was discovered only in the late 20th century, and its doors opened in 1992. Before that it was believed for years that the structure is buried forever under the late 18th century Hermitage Theatre. It transpired that a fragment of a small living quarters was preserved underneath the theatre, that in the Tsar's time was referred to as the "small tents". Architects and restorers have painstakingly recreated the ambience of the time, decorated with Peter the Great's former belongings, and demarcated part of the old building using color and relief on the facade overlooking the Winter Canal. One of the most interesting and frightening exhibits is a wax life-sized figure of Peter with the face and hands based on post-mortem imprints of the Tsar himself, while the wig, mustache and eyebrows are made from his actual hair, cut during a military expedition to Persia. The figure wears Peter's suit and is incredibly impressive: it looks huge and cumbersome, yet contains so much power that Peter seems about to rise from his throne and begin ordering his lazy servants, ministers and noblemen about. The exhibition includes even such exotic objects as the stuffed body of Peter's favorite greyhound and his favorite lathe; the tile trim of the stoves has been restored in the Tsar's favorite Dutch style.

Collection



The museum's collection consists of Peter the Great's personal belongings stored in the Hermitage: his favorite lathe, his many and varied tools which he used for woodworking, a table and chairs from his palace. Historic decor has been restored in three rooms, using documents describing the work done: Dutch tile wall panels, inlaid parquet floors, oak shutters and window casements. Today, due to the well-thought-out exposition, Peter's Winter Palace looks like the most authentic and well-preserved building of its time, although in fact it was renovated a mere two decades back. One of the museum's crown jewels is the Tsar's ceremonial suit for his wife Catherine the First's coronation. The suit, which Peter wore on May 7th 1724 when he personally, like the Roman Caesars, crowned Catherine at the Kremlin's Dormition Church, was initially displayed on the Emperor's wax figure. Two years prior, he had published a Decree of Succession, enabling succession by worth, not seniority. All Catherine and her supporter Menshikov had to do now was convince the court parties that the worthiest successor to Peter's throne was not his own noble grandson, son of Prince Alexei, but rather a former washerwoman. In the official title of this propaganda installation, therefore, the final word was emphasized: "Wax figure in full dress". When a fire alarm went off in the Hermitage Theatre in the 1990s, the display case was soaked, the dress shrank and became too small for the Emperor doll. It is now displayed separately.

Around museum

Peter the Great's Cabin

The first structure in St. Petersburg, the Tsar's summer lodgings. The small wooden cabin near the Trinity Square was built out of hewn pine logs in the manner of a Russian log hut by military carpenters in just three days. It was enclosed in a stone case in the 18th century, and another one was built in 1844, still extant. In 1930 the cabin became a historical and memorial museum.

Trinity Square

St. Petersburg's oldest square sits in the Petrogradsky district between Petrovskaya Embankment and Kuibyshev St. The place gained great urban importance as soon as the Peter and Paul fortress was built on the nearby Zayachy Island. During the Great Northern War, the fortress produced a sense of safety, and under its cover St. Petersburg could be built. The main government buildings were erected here: the Synod, the Senate, various colleges, yet by the 1730s the square began losing its initial significance.

The Summer Garden

Peter's "summer house" where he spent the summer months with his families. This is the most radical testing grounds for applying European ideas to Russian soil. Contemporaries were shocked at the sight of snow-white life-sized naked people figures, fountains, and trimmed trees — Russia was fully innocent of such abuse of water and plants. Following a recent reconstruction, passionate debates still roil about the garden — should they have restored the fountains and trimmed the trees like in the 18th century, or should the Summer Garden have been allowed to remain in the state it had reached over the past 250 years.

Information



📍 Address

St. Petersburg, 32 Dvortsovaya Embankment

www.hermitagemuseum.org

🕒 Opening hours

The people who will read your summary will be an interested audience, but are not necessarily specialists

☎ Phone numbers

Inquiries:

+7 (812) 710-90-79

Advance booking of group tours:

the Museum's Tour Bureau

+7 (812) 571-84-46

Official hotel, the Hermitage:

+7 (812) 777-98-10

📄 Entrance fees

Tickets for Peter the Great's Winter Palace can be purchased on-site and at the ticket offices of the Hermitage

Admission — 100 RUR

Free of charge:

— preschoolers, schoolchildren, students at educational facilities and universities (regardless of citizenship)

— pensioners (Russian citizens)

📶 Wi-fi

Available

📷 Photography

Amateur still and video photography ticket (with a regular entrance ticket) — 200 RUR

Ticket for a costumed photo-shoot for a group under 5 people (with a regular entrance ticket) — 5000 RUR.

♿ Special needs

We recommend that you call the museum administrator at +7 (812) 710-90-79 prior to your visit, and we will help you organize your visit and develop the optimal route to see the museum

🛍 Gift shop

The shops and cafe are in the Rastrelli Gallery on the first floor. There are also book kiosks in the exhibition zone

Музейный гид

Путеводители по музеям
России 2014

1p.fondpotanin.ru

Федеральное государственное учреждение культуры «Государственный Эрмитаж», Государственный Эрмитаж, Зимний дворец Петра Первого

Издано при поддержке Некоммерческой благотворительной организации «Благотворительный фонд В.Потанина» fondpotanin.ru

Куратор издания:

Наталья Зологова

Над изданием работали:

Мария Семендяева, Евгений Орешин, Наталья Стулова, Андрей Новиков, Дарья Гашек, Елена Ставицкая, Татьяна Князева, Евгения Николаева, София Гарбовская

Автор текстов:

Анна Петрова

Фотографии:

П. С. Демидов, С. В. Суетова, А. А. Пахомов, В. С. Тербеннин, Fotolink, Legion-Media, Russian Look

Инфографика:

Анна Симонова

Благодарим за помощь в работе над изданием:

Главного хранителя Зимнего дворца Петра I Сергея Нилова, ученого секретаря Государственного Эрмитажа Мариам Дандамаеву и менеджера сектора обеспечения публикаций Оксану Лаптеву

Составление, оформление, издательская подготовка:

Ателье «Афиши» atelier.afisha.ru

ООО «Компания Афиша»

117105, г. Москва, Варшавское ш., 9, стр. 1.

На обложке:

Зимний дворец Петра I. Столовая в Малых Палатках. Шпалера. Современная фотография

На стр. 3: Армилярная сфера, представляющая строение Солнечной системы по геоцентрической теории. Голландия (?). Начало XVIII века

На стр. 22: Зимний дворец Петра I.

Умывальный прибор

© Государственный Эрмитаж, Санкт-Петербург, фотографии музейных экспонатов, 2014

Тираж 1500 экз.

ООО «Типография Эй Би Ти Групп»

107241, г. Москва, Черницынский пр., 3, стр. 3

ISBN 978-5-91151-194-4

УДК 72/76:069.02

(470.23-25)(036)

ББК 85.1я2

М89

© Благотворительный фонд В.Потанина, 2014



«Государь, рассматривая въ токарной планъ учреждения Академии Наукъ въ Санктпетербурге, взглянувъ на Нартова, говорилъ ему: «Надлежитъ при томъ быть департаменту художествъ, а паче механическому. Желание мое — насадить въ столице сей рукомеслие, науки и художества вообще».

«ДОСТОВЕРНЫЯ ПОВЕСТВОВАНИЯ И РЕЧИ ПЕТРА ВЕЛИКАГО»,
СОБРАННЫЕ АНДРЕЕМ НАРТОВЫМ, РУССКИМ УЧЕНЫМ,
МЕХАНИКОМ И ТОКАРЕМ ПЕТРА ПЕРВОГО



«Старые палаты, которые стояли посреди двора в два апартаменты, по каналу в один апартамент, разобрать, и материалы, что выберутся, употреблять... в новое строение».

ИМПЕРАТРИЦА ЕКАТЕРИНА ПЕРВАЯ
О СУДЬБЕ ЗИМНЕГО ДОМА ПЕТРА ПЕРВОГО

