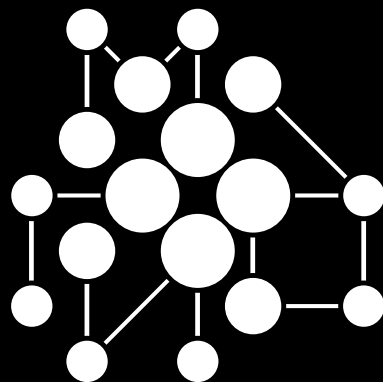


МУЗЕЙНЫЙ ГИД

2013

коллекции

Скифская золотая бляшка
в Белгородском
историко-краеведческом
музее



БЛАГОТВОРИТЕЛЬНЫЙ
ФОНД В. ПОТАНИНА



Музеи-участники проекта 2013

Азов

Азовский историко-археологический
и палеонтологический музей-заповедник

Архангельская область

Национальный парк «Кенозерский»;
Храмовый комплекс в селе Нёнокса, в составе
музея «Малые Корелы»

Белгород

Белгородский государственный
историко-краеведческий музей

Воронежская область

Природный, архитектурно-археологический
музей-заповедник «Дивногорье»

Калининградская область

Виштынецкий эколого-исторический музей

Курск

Курская государственная картинная галерея
имени А.А. Дейнеки

Москва

Музеи Московского Кремля. Колокольня «Иван Великий»

Московская область

Музей истории русского платка и шали
в Павловском Посаде

Омск

Омский государственный историко-краеведческий музей

Пермь

Пермская государственная художественная галерея

Ростовская область

Государственный музей-заповедник Михаила Шолохова

Санкт-Петербург

«Дворец Меншикова», отдел Государственного Эрмитажа;
Музей Анны Ахматовой в Фонтанном Доме

Саратов

Саратовский государственный художественный музей
имени А.Н. Радищева

Ульяновск

Музей-усадьба городского быта «Симбирск
конца XIX — начала XX века»

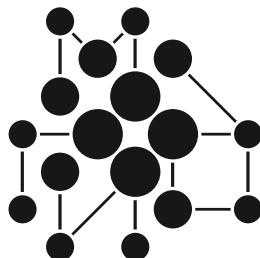
Белгородский государственный историко-краеведческий музей

Настоящие археологические открытия случаются редко. Не только потому, что многие уже совершены предыдущими поколениями исследователей, таких как Генрих Шлиман, нашедший легендарную Трою, или Говард Картер, открывший миру гробницу Тутанхамона. К сожалению, помехой новым открытиям часто бывает человеческая алчность так называемых чёрных копателей, которые похищают у учёных возможность больше рассказать о прошлом, истории и народах, прежде населявших исследуемые территории.

К счастью, история, которая рассказана в этом путеводителе, иная, она о чудесной находке и последовавшем за этим исследовании, в котором ещё не поставлена точка. История эта об одном предмете — золотой скифской бляшке с таинственным рисунком, найденной в 1964 году в Белгородской области Воронежской скифской лесостепной археологической экспедицией под руководством Петра Дмитриевича Либерова. Одним из участников событий была известный исследователь Подонья Анна Ивановна Пузикова, которая делится воспоминаниями о том, как это происходило.

Бляшка с изображением человека, оседлавшего грифона и охотящегося на оленя (такова одна из трактовок этого загадочного изображения), хранится в Белгородском государственном историко-краеведческом музее. С момента объявления издательского конкурса «Первая публикация» мы получали заявки этого музея, посвящённые его археологическим сокровищам. Мы рады, что такая публикация наконец состоялась и рассказ об экспонате музея вошёл в сборник путеводителей «Музейный гид — 2013», поскольку о таких предметах недостаточно читать — их нужно видеть своими глазами, а ради такого раритета, как этот, просто необходимо отправиться в путь.

Наталья Толстая,
руководитель Программы «Первая публикация»
Благотворительного фонда В. Потанина



МУЗЕЙНЫЙ ГИД

История

Белгородский государственный историко-краеведческий музей (БГИКМ) был основан 25 октября 1924 года как филиал Курского губернского музея. Первоначально располагался в здании бывшего мужского Троицкого монастыря. Во время Великой Отечественной войны уникальные музейные экспонаты (фонды музея насчитывали в тот период около 8000 единиц) были уничтожены и разграблены. После войны сбор экспонатов начался заново, и в 1948 году музей снова был открыт. В 1964 году городской краеведческий музей получил статус областного. В 1973 году музей открылся для посетителей в здании Преображенского собора. В 1991 году БГИКМ был переведён в новое здание, где в 1994 году была создана постоянная экспозиция «О прошлом память возвращая...». Исторический раздел экспозиции рассказывает о событиях в крае с древнейших времён до наших дней. Среди экспонатов — археологические памятники скифской и салтово-маяцкой культуры, материалы о возникновении Белгорода и его роли в российской истории, о важнейших событиях прошлого на территории края и выдающихся уроженцах Белгородчины.

Филиал БГИКМ — Мемориал «В честь героев Курской битвы» — расположен в 7 км от пос. Яковлево Белгородской области. В экспозиции Зала боевой славы, рассказывающей о событиях Великой Отечественной войны на Белгородчине, представлены образцы оружия, личные вещи, документы, фотографии участников военных действий, военачальников — командующих фронтами И.С. Конева, Н.Ф. Ватутина, Г.К. Жукова.

Коллекция

Музейные коллекции, формировавшиеся с первых дней создания музея, в годы Великой Отечественной войны были утрачены и начали формироваться вновь в 1946 году. Фонды музея постоянно пополняются благодаря кропотливой собирательской работе научных сотрудников. Украшением собрания БГИКМ является его этнографическая коллекция (около 5000 ед. хр.). Не менее интересны коллекции фарфоровой посуды XIX–XX веков (около 1500 ед. хр.), редкой книги (около 4000 ед. хр.), иконописи (около 100 ед. хр.) и другие. Археологическая коллекция музея (около 9000 ед. хр.) представляет самое большое собрание памятников археологии в регионе. Кроме того, музей располагает интереснейшими документальными (более 40 000 ед. хр.) и фотоматериалами (более 30 000 ед. хр.) по истории края. Особое место в собрании занимают мемориальные предметы замечательных людей Белгородчины.



Белгородский государственный историко-краеведческий музей (БГИКМ)

308000, г. Белгород, ул. Попова, д. 2а

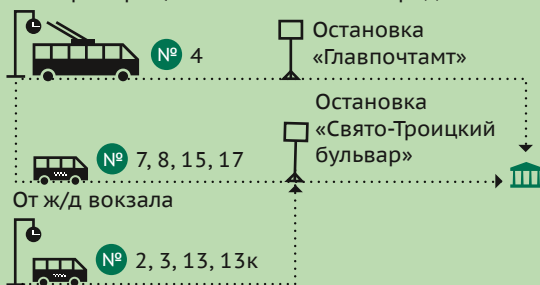
Режим работы



☎ 10:00–19:00

Как добраться

От аэропорта / автовокзала г. Белгород



Цены на билеты

₽	Взрослые	Учащиеся*	Инвалиды I и II группы
38	экспозиции		
35	выставки		
21			
19			экспозиции
17,5			выставки
8		дошкольники	

Цены на экскурсии


₽	До 15 чел. в группе	Взрослые	Студенты*	Школьники и дошкольники*
376				
15				
12				
8				


*Студенты, школьники, дошкольники Белгородской области – бесплатно.


Фото- и видеосъёмка

₽	Фотосъёмка в залах музея	Фотосъёмка в фондах музея	Любительская кино- и видеосъёмка в залах музея (в час)
90		особо ценные экспонаты	
52		типовые экспонаты	
45	один экспонат		
38	на фоне экспонатов		

■ с консультацией научного сотрудника

 5 информационных киосков

 2 плазменных экрана с мультимедийными программами

 1 сувенирный киоск

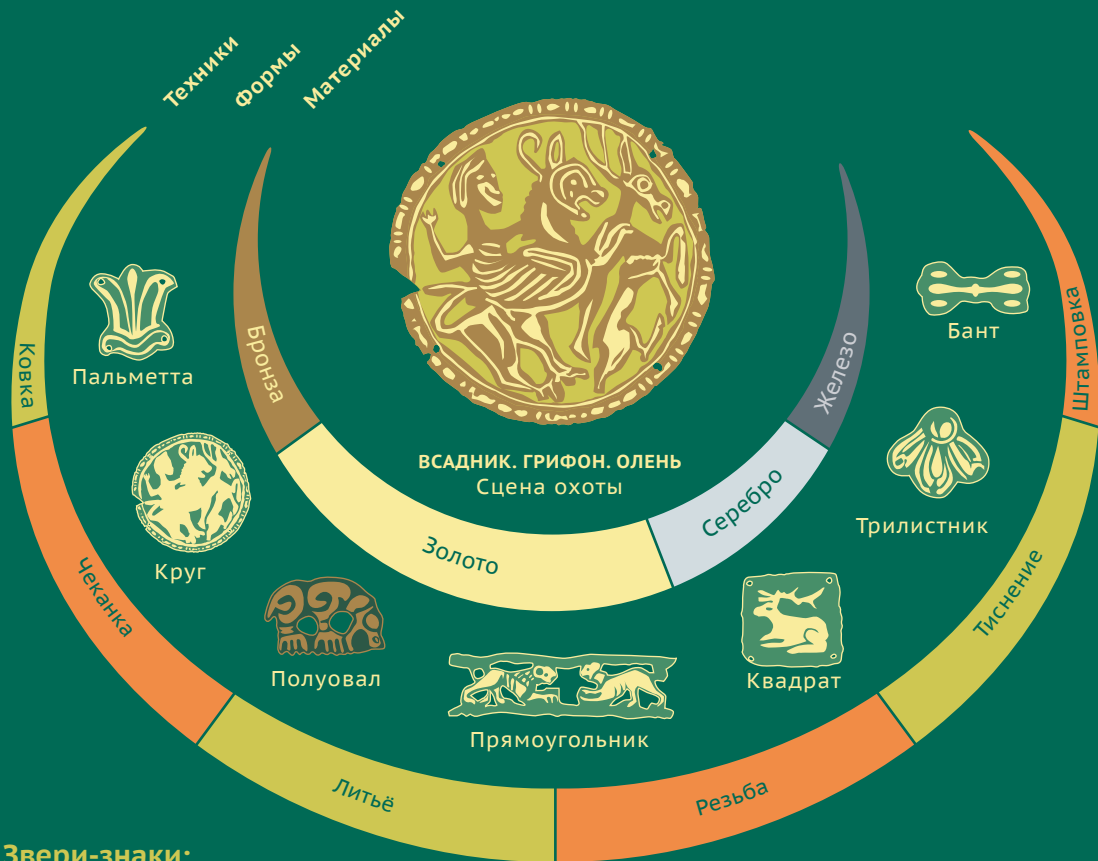
146 614

ЧЕЛОВЕК ПОСЕТИЛИ МУЗЕЙ В 2012 ГОДУ

>150 000

ЕДИНИЦ ХРАНЕНИЯ

Скифы. Звериный стиль



Звери-знаки:



МЕДВЕДЬ
Мужская сила
и мощь



ОЛЕНЬ
Солнце
и жизнь



КОНЬ (КУЛАН)
Свобода и воля



КАБАН
Мужская сила



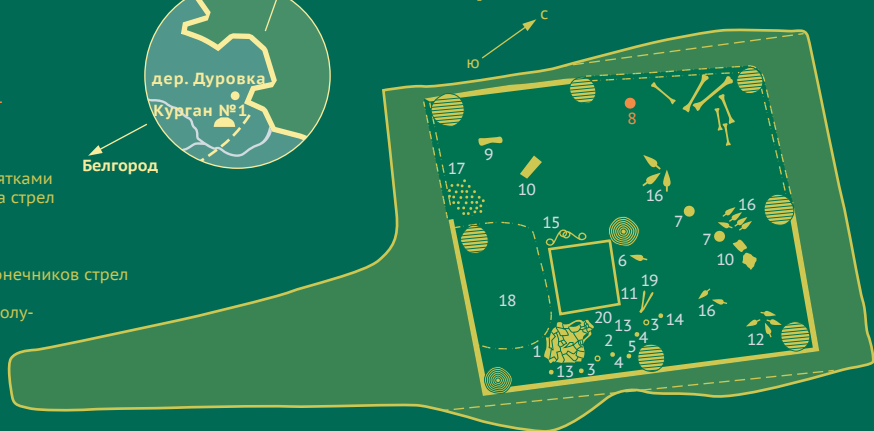
ЛВЫ И ПАНТЕРЫ
Поражающая сила
и мощь

Находки раскопок 1964 г. у дер. Дуровка

1. Амфора
2. Серебряный ритон
3. Железные кольца
4. Бронзовые бляшки
5. Железный налобник
6. Бронзовый налобник
7. Золотые розетки
8. Золотая бляшка с изображением сцены охоты
9. Железный вток
10. Куски панциря
11. 2 ножа с костяными рукоятками
12. 4 бронзовых наконечника стрел
13. 12 железных ворворок
14. Железная пряжка
15. Железные удила
16. Более 400 железных наконечников стрел
17. Мел
18. Места, где найдены 400 полусферических бляшек
19. Рёбра крупного рогатого скота
20. Кости барана



План кургана № 1 у дер. Дуровка Белгородской обл.



Это может пригодиться

Адрес

Белгородский государственный историко-краеведческий музей

308000, г. Белгород, ул. Попова, д. 2а.

Мемориал «В честь героев Курской битвы»,

филиал БГИКМ

624-й км автомагистрали

Москва — Симферополь.

Сайт и электронная почта

bgikm.ru, bgikm@mail.ru

Телефоны

+7 (4722) 321676 (справки),

+7 (4722) 322564 (заказ экскурсий).

Дополнительная информация

В музее работают информационные киоски:

«Белгородчина в первой половине XX века»,

«Белгородчина в период Великой Отечественной войны 1941–1945 годов и в послевоенный период»,

«Белгородчина во второй половине XX века»,

«Природа Белгородской области».

Творческие клубы при музее

«Музей и семья» (для детей-инвалидов и их родителей), «Триумф», «Заповедь»,

«Патриот», «Ими гордится земля Белгородская», «Город мастеров».

Постоянные музейно-образовательные программы для детей и взрослых

«Люби и знай свой край» (для школьников, студентов средних и высших учебных заведений), «Здравствуй, музей!»

(для дошкольников), «Ура, у нас каникулы!» (для школьников), «Музей едет к вам» (для дошкольников, школьников, студентов средних и высших учебных заведений, а также несовершеннолетних правонарушителей в Центре временного содержания УМВД России по г. Белгороду).

«Музей едет к вам» (для дошкольников, школьников, студентов средних и высших учебных заведений, а также несовершеннолетних правонарушителей в Центре временного содержания УМВД России по г. Белгороду).

«Музей едет к вам» (для дошкольников, школьников, студентов средних и высших учебных заведений, а также несовершеннолетних правонарушителей в Центре временного содержания УМВД России по г. Белгороду).

«Музей едет к вам» (для дошкольников, школьников, студентов средних и высших учебных заведений, а также несовершеннолетних правонарушителей в Центре временного содержания УМВД России по г. Белгороду).

«Музей едет к вам» (для дошкольников, школьников, студентов средних и высших учебных заведений, а также несовершеннолетних правонарушителей в Центре временного содержания УМВД России по г. Белгороду).

«Музей едет к вам» (для дошкольников, школьников, студентов средних и высших учебных заведений, а также несовершеннолетних правонарушителей в Центре временного содержания УМВД России по г. Белгороду).

«Музей едет к вам» (для дошкольников, школьников, студентов средних и высших учебных заведений, а также несовершеннолетних правонарушителей в Центре временного содержания УМВД России по г. Белгороду).

«Музей едет к вам» (для дошкольников, школьников, студентов средних и высших учебных заведений, а также несовершеннолетних правонарушителей в Центре временного содержания УМВД России по г. Белгороду).

«Музей едет к вам» (для дошкольников, школьников, студентов средних и высших учебных заведений, а также несовершеннолетних правонарушителей в Центре временного содержания УМВД России по г. Белгороду).

и участниками боевых действий в Афганистане;

23 февраля

музейная гостиная «Защитники Отечества»;

9 мая

выставки и музейная гостиная

«Победители»;

18 мая

День открытых дверей и акция «Ночь музеев»;

1 июня

детский праздник;

8 июля

фестиваль детских коллективов

«Под знаком Петра и Февронии»;

5 августа

выставки и встречи с ветеранами Великой Отечественной войны — освободителями Белгорода от немецко-фашистских захватчиков;

1 сентября

детский праздник «День знаний в музее»;

10 октября

вечер интересных открытий;

14 октября

патриотическая акция «Наш флаг — наша гордость!»;

последнее воскресенье ноября

музейная гостиная «Материнская слава»;

25 октября

День основания БГИКМ (конкурсы, викторины, музейные уроки, гостиные и встречи);

3 декабря

мастер-классы и встречи с инвалидами в клубе «Музей и семья».

«Музей и семья».

«Музей и семья».

Где остановиться

«АМАКС Конгресс-отель», пр-т Ватутина, д. 2, belgorod.amaks-hotels.ru,

тел. +7 (4722) 509996.

Стоимость номера 3600–8500 руб. в сутки.

Такси

«Городское такси» +7 (4722) 710710,

«Вези такси» +7 (4722) 722222.

Золото скифов: уникальная находка археологов

Лилия Турынина, Татьяна Юдкевич

при участии Анны Пузиковой и Анатолия Канторовича

Белгородский край богат археологическими памятниками. С древнейших времён люди селились в этих краях. Здесь, на границе леса и степи, встречались и сталкивались самые разные народы и культуры. Следы их пребывания, обнаруженные исследователями, представлены в богатейшей археологической коллекции Белгородского государственного историко-краеведческого музея.

Многие из хранящихся здесь экспонатов по-настоящему знамениты. Так, мировую известность имеют обнаруженные археологами в 1958–1959 годах на Белгородчине в Валуйском районе, у сёл Шелаево, Уразово, Конопляновка, Знаменское, Углово, Хохлово так называемые кремнёвые мастерские эпохи позднего палеолита (35–40 тысяч лет назад). Здесь древние люди добывали кремень, подвергали его первичной обработке, а затем уносили заготовки на свои стоянки. В музейном собрании хранятся сотни кремнёвых ножей, скребков, наконечников копий и стрел, а также многочисленные сколы и нуклеусы («ядрища», с которых скалывали отщепы для изготовления каменных орудий).

Уникальной находкой эпохи бронзы является биметаллический нож, обоюдоострый клинок которого сделан из железа, черенок для рукояти — из меди. Найденный при раскопках кургана у села Герасимовка Валуйского района, он датируется XVIII веком до н.э., то есть имеет возраст почти 4 тысячи лет.

Столь древние предметы из железа — чрезвычайная редкость. И, как правило, в их появлении были замешаны «пришельцы из космоса» — метеориты, содержащие высокий процент железа, что позволяло изготовить изделие с помощью одной лишьковки во времена, когда металл ещё не умели вырубать из руд. Однако, согласно исследованиям, нож, хранящийся в Белгородском музее, создан из рудного железа и, таким образом, является самым древним предметом из железной руды в Восточной Европе.

Со временем один из районов Белгородчины, богатой железными рудами, — территория близ реки Оскол — стал одним из крупнейших центров древней металлургии. Производство железа получило расцвет в VIII–X веках н.э. В музее хранится домница — при помощи подобных железоплавильных горнов были изготовлены предметы быта и оружие того времени.

→
Экспозиция «Природа Белгородского края».

→
Экспозиция «Памятники скифского времени на территории края».

→ с. 8, 1

Наконечники стрел железные плоские. IV в. до н.э.
Деревня Дуровка Александровского района (ныне село Вербное Красненского района) Белгородской обл. Курган № 4.
Инв. КП 7023

→ с. 8, 2

Наконечники стрел железные трёхлопастные. IV в. до н.э.
Деревня Дуровка. Курган № 4.
Инв. КП 7028

→ с. 8, 3

Удила с палиями железные. Налобники бронзовый и железный. IV в. до н.э.
Деревня Дуровка. Курганы № 1, 9.
Инв. КП 7027, КП 11296





1



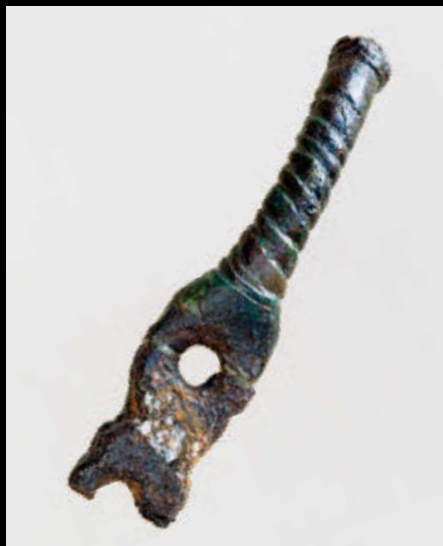
2



3
8



4



5



6



7



8

9



2
10



1



3

← с. 9, 4

Бляшка бронзовая в виде головы волка или собаки. IV в. до н.э. Деревня Дуровка. Курган № 9. Инв. КП 11267

← с. 9, 5

Псалий бронзовый. IV в. до н.э. Деревня Дуровка. Курган № 9. Инв. КП 11269

← с. 9, 6

Наконечник дротика железный. IV в. до н.э. Деревня Дуровка. Курган № 4. Инв. КП 7035

← с. 9, 7

Панцирь железный чешуйчатый. IV в. до н.э. Деревня Дуровка. Курган № 1. Инв. КП 7032

← с. 9, 8

Бляшка бронзовая в виде головы лошади. IV в. до н.э. Деревня Дуровка. Курган № 9. Инв. КП 11268

← 1

Котёл бронзовый малый. IV в. до н.э. Деревня Дуровка. Курган № 4. Инв. КП 7082

← 2

Меч железный с овальным навершием и бабочковидным перекрестием из бронзы. Навершие и рукоять украшены золотыми и серебряными пластинами. IV в. до н.э. Деревня Дуровка. Курган № 9. Инв. КП 11314

← 3

Котёл бронзовый большой. IV в. до н.э. Деревня Дуровка. Курган № 4. Инв. КП 7081

Скифы

При всём разнообразии свидетельств археологического прошлого Белгородского региона особого внимания заслуживают сохранившиеся здесь уникальные материальные памятники железного века. Наиболее развитую и богатую культуру этого времени на Белгородчине оставили племена скифской эпохи VII–IV веков до н.э. Из степной Скифии, которая занимала территорию к северу от Чёрного и Азовского морей, сюда проникали ираноязычные кочевники-скотоводы скифы, и местные племена находились под сильным влиянием их материальной культуры и искусства.

Первые упоминания о скифах, этих владыках евразийских степей, содержатся в клинописных текстах Ассирии и Вавилона, а также, как считается, в Библии. Во всех текстах они характеризуются как народ храбрый, жестокий и неумолимый. Вероятно, о скифах говорит пророк Иеремия евреям от имени Бога: «Я приведу на вас народ издалека, народ сильный, народ древний, народ, языка которого ты не знаешь. Колчан его — как открытый гроб; все они люди храбрые. И съедят они жатву твою и хлеб твой; съедят сыновей твоих и дочерей твоих, съедят волов твоих и овец твоих, съедят виноград твой и смоквы твои; разрушат мечом укрепленные города твои, на которые ты надеешься» (Библия, Книга пророка Иеремии, 5, 15–17).

Наиболее подробные сведения о скифах оставил в V веке до н.э. древнегреческий «отец истории» Геродот. Он писал о них как о многочисленном сильном народе, с которым приходилось считаться и египетским фараонам, и правителям Малой Азии.

Время наивысшего расцвета Скифии относится к IV веку до н.э. В это время скифский царь Атей объединил под своей властью все племена от Дуная на западе до Дона на востоке. После Атея Скифия около века сохраняла своё могущество, однако затем наступило её ослабление и распад. В IV столетии новой эры скифы, сосредоточившиеся к этому времени на территории Крыма, окончательно исчезли в гигантском «плавильном котле» Великого переселения народов и перестали существовать как этнос.

В 1940–1960-е годы в Белгородском крае археологами были выявлены многочисленные памятники скифского времени. На протяжении двадцати лет (1954–1974) в Институте археологии АН СССР существовала Воронежская лесостепная скифская экспедиция; многие годы ею руководил доктор исторических наук П.Д. Либеров (1904–1983). Экспедиция сыграла исключительную роль в изучении эпохи бронзы и раннежелезного века на современных территориях Воронежской и Белгородской областей. За многие полевые сезоны были найдены и изучены городища, обследованы курганные могильники. Постепенно складывалась картина жизни этих племён.

Племена эти были оседлыми, для жилья возводили наземные постройки прямоугольной формы с плетёным каркасом,

обмазанным глиной. Для обогрева и приготовления пищи использовали открытые очаги в виде глинобитных площадок, возвышавшихся над полом. Скифы и нескифские племена Среднего Дона в IV–III веках до н.э. выращивали пшеницу, ячмень, просо, лук и чеснок, лён и коноплю. Подсобными промыслами были охота и рыбная ловля. Они владели различными ремёслами: изготовлением лепной глиняной посуды, резьбой по кости, ткачеством; существовало у них и металлургическое производство.

Обитатели северопричерноморской степи и лесостепи активно торговали с греческими городами Северного Причерноморья. Отсюда греки получали скот, мёд, пушнину, рабов и, особенно, необходимое им зерно. В свою очередь, из античных полисов в скифские земли отправляли ткани, столовую посуду, масло и вино, так любимое скифами. И конечно, предметы роскоши и драгоценные металлы — серебро и золото — для производства украшений на месте.

В Древнем мире скифы были одними из самых больших любителей золота. Оно сопровождало их от детской колыбели до могильного кургана. Сверкающий металл символизировал у скифов бессмертие, всемогущество, свет и солнце. Золото считалось атрибутом царской власти.

Скифское золото с древнейших времён было предметом «чёрной» охоты, в ходе которой разорялись древние захоронения. Однако случается, что археологов ждёт удача и богатое погребение оказывается непо тревоженным или ограбленным лишь частично. И тогда наука обогащается особыми памятниками: изготовленные лучшими мастерами, они являются своего рода квинтэссенцией представлений о мире, мифологических и религиозных воззрений и могут быть источником максимально полных сведений о духовной жизни создавшего их народа.

Подобный экспонат есть в собрании Белгородского государственного историко-краеведческого музея. Однако прежде чем обратиться непосредственно к нему, предоставим слово одному из тех учёных, чьими усилиями прошлое Белгородского края становилось более явным. Археолог Анна Ивановна Пузикова (род. 1932) посвятила жизнь исследованию прошлого Посеймья и Среднего Подонья, участвовала в раскопках памятников от эпохи бронзы, предскифского и скифского времени до позднего Средневековья. Много лет она работала под руководством П.Б. Либерова, в 1958–1965 и 1968 годах была начальником Острогжского отряда Воронежской лесостепной скифской экспедиции.

Август 1964-го

«Полевой раскопчный сезон 1964 года близился к концу: на дворе стояла середина августа, Воронежская лесостепная скифская экспедиция завершила обследование всех намеченных памятников в Аннинском и Острогжском районах Воронежской области. Последним объектом, который предстояло

→
Ритон серебряный греческий с прото-мой в виде головы барана. Украшен гравировкой в виде лаврового венка и узкой полоской полуovalов. IV в. до н.э. Деревня Дуровка. Курган № 1. Инв. КП 7033

→
Амфора гераклийская. Конец V – начало IV в. до н.э. Деревня Дуровка. Курган № 4. Инв. КП 11316





1

←1

Бляшка золотая
нашивная с изобра-
жением всадника,
грифона и оленя.

IV в. до н.э.
Деревня Дуровка.
Курган № 1.
Инв. КП 7061



2

→2

Бляшка золотая
нашивная с орна-
ментом. IV в. до н.э.
Деревня Дуровка.
Курган № 1.

Инв. КП 7062

→3

Бляшка золотая
нашивная с изобра-
жением лежащего
оленя. IV в. до н.э.

Деревня Дуровка.
Курган № 1.
Инв. КП 7063



3



1



2



3
16

← 1

Кольцо золотое
семивитковое.

IV в. до н.э.
Деревня Дуровка.
Курган № 1.
Инв. КП 7057

← 2

Кольцо золотое
девятивитковое.

IV в. до н.э.
Деревня Дуровка.
Курган № 1.
Инв. КП 7058

← 3

Бляшки золотые
нашивные в виде
бантиков. IV в. до н.э.

Деревня Дуровка.
Курган № 1.
Инв. КП 7073

исследовать, был курганный могильник у деревни Дуровка Алексеевского района Белгородской области (сегодня — село Вербное Красненского района). Могильник был обнаружен и обследован ещё в июне 1961 года. Подъёмный материал (черепки лепной глиняной посуды), собранный на распаханных курганах, позволил предварительно датировать группу погребений IV–III веками до н.э. В 1963 году был снят план могильника, который показал, что в группе насчитывается 23 насыпи высотой от 20–30 см до 2 м.

В середине августа 1964 года Воронежская экспедиция перебазировалась в деревню Дуровка. Довольно быстро был решён вопрос с арендой техники, поскольку несколько последних лет (с 1960 года) мы раскапывали курганы только при помощи бульдозера. Руководство местной МТС пошло нам навстречу и вместе с бульдозером прикомандировало к экспедиции замечательного специалиста-бульдозериста по имени Вениамин (фамилию за давностью лет не назову). Его артистизм во владении машиной-бульдозером мы оценили с первых же дней работы. И вот 20 августа мы начали раскопки Дуровского могильника. Всего за сезон 1964 года было вскрыто 5 насыпей; столько же было раскопано и в следующем, 1965-м. К сожалению, надо отметить, что все курганы подверглись ограблениям, многие из них — неоднократно, как в древности, так и в настоящее время. Из десяти раскопанных нами насыпей начисто был ограблен один курган (№ 5); несколько других (№ 2, 3, 6, 7, 8, 10) — частично, когда в могильной яме сохранялись кое-какие вещи из инвентаря, порой даже крупные и значимые для датировки данного комплекса (например, амфора из кургана № 6). И только в трёх курганах (№ 1, 4, 9) нами было обнаружено значительное количество вещей из погребального инвентаря, то есть тех предметов, которые положили родичи погребённых для пользования ими в потустороннем мире.

Работы начали с кургана № 1, самого большого: его высота была более 2 м, диаметр насыпи составлял 42–43 м. Насыпи снимали бульдозером шестью параллельными траншеями шириной 2,30–2,80 м, то есть равными размеру ножа бульдозера. Между траншеями были оставлены перемычки шириной 0,70–1,20 м, у археологов они называются бровками. Мужчины-колхозники, окружившие курган и с интересом наблюдавшие за нашей работой, делились своими впечатлениями: „Сейчас-то что?! Сейчас копать можно. А вот когда мы впервые начинали пахать трактором этот бугор, мы боялись, что трактор перекинется (перевернётся)“. Такой внушительной была высота кургана! К сожалению, установить её в 1964 году, после всех распашек, уже не представлялось возможным.

В самом центре кургана, на глубине около двух метров, была обнаружена могильная яма. Прямоугольная по форме, она была ориентирована с северо-востока на юго-запад и имела размеры 6×4,6 м. Вокруг неё был отчётливо различим слой светлого суглинка — так называемого выкида. Расположение его в виде кольца вокруг могилы вряд ли можно считать случайным: совершенно определённо здесь можно говорить

о сакрально-магическом значении, призванном отгородить умершего от злых духов.

Обустройство самой могилы было довольно сложным. В большую глубокую яму поместили деревянную (дубовую) облицовку, крепившуюся при помощи восьми столбов. Ещё один столб, поставленный в середине ямы, служил опорой для деревянной крыши (перекрытия) в виде шатра, о чём говорит расположение сгнивших брёвен.

Конструктивной особенностью кургана было также наличие под его насыпью коридора-входа (по-гречески дромоса), когда-то полого спускавшегося ко дну могилы в её юго-западной части.

В северной части могилы были найдены останки двух человек. Определить первоначальное положение тел было невозможно — побывавшие в кургане грабители перемешали все кости и сложили их вместе. Единственное, что установили антропологи, — это были мужчина и женщина в возрасте 35–45 лет; судя по обилию и роскоши погребального инвентаря, можно уверенно говорить о высоком социальном статусе того, кто был похоронен под курганом.

Проникнув в могилу и обнаружив погребённых, грабители забрали всё ценное, находившееся на телах и рядом с ними. К счастью, значительные размеры могилы не дали им возможности обшарить всю яму. Поэтому большая часть того, что располагалось в восточной части могилы, сохранилась непо тревоженной. Здесь были найдены фрагменты железного чешуйчатого панциря, более 300 железных и бронзовых наконечников стрел, принадлежности трёх конских уздечных наборов, античная амфора и серебряный ритон — тоже предмет греческого импорта. Во всей могиле было собрано более 600 золотых бляшек различных форм и размеров, которыми когда-то была украшена одежда погребённых, а также кости домашних животных и два железных ножа с костяными ручками».

Восстанавливая события

Геродот в IV книге своей «Истории» даёт красочное описание похорон скифского царя: труп умершего бальзамируют, кладут на повозку и возят по территории подвластных ему племён в течение 40 дней. Все подданные выражают глубокую скорбь по умершему: «отрезают себе часть уха, обрезают волосы кругом, на руках делают надрезы, лоб и нос расцарапывают, левую руку прокалывают стрелами». Затем, опустив тело умершего в могилу, выкопанную заранее, «они хоронят, удушив, одну из наложниц, и виночерпия, и повара, и конюха, и слугу, и вестника, и лошадей, и начатки всего остального, и золотые чаши... сделав всё это, они насыпают большой курган, соревнуясь между собой и стараясь сделать его как можно выше». Так хоронили царей. Похороны племенных вождей, которым, несомненно, и был погребённый под курганом № 1 Дуровского могильника, были, конечно, скромнее, однако и в них должны были участвовать все соплеменники.

→
Бляшки золотые
нашивные с лучами
в виде завихрений.
IV в. до н.э.
Деревня Дуровка.
Курган № 1.
Инв. КП 7068





← 1

Перстень золотой с печаткой в виде скарабея, на обороте иероглиф в виде зайца. IV в. до н.э. Деревня Дуровка. Курган № 1. Инв. КП 7056

← 2

Бляшка золотая нашивная в виде пальметты. IV в. до н.э. Деревня Дуровка. Курган № 1. Инв. КП 7076

← 3

Бляшка золотая нашивная в виде двух удлиненных голов кабанчиков. IV в. до н.э. Деревня Дуровка. Курган № 1. Инв. КП 7064

→ 4

Бляшки золотые нашивные в виде розеток, соединённых в тройнички. IV в. до н.э. Деревня Дуровка. Курган № 1. Инв. КП 7059

→ 5

Бляшки золотые нашивные выпуклые с рубчатым бордюром. IV в. до н.э. Деревня Дуровка. Курган № 1. Инв. КП 7071

1



2
20



3



4



5



←
Бляшки золотые
нашивные ажурные
с изображением
львов и пантер.
IV в. до н.э.
Деревня Дуровка.
Курган № 1.
Инв. КП 7067

Основываясь на археологических находках и сведениях Геродота, Анна Ивановна Пузикова реконструирует давно произошедшие события:

«Родичи и соплеменники умершего выкопали обширную и глубокую яму. Стены облицевали дубовыми плахами, а над могилой соорудили крышу-шатёр, тоже из дубовых брёвен, благо дерева для этих целей в округе было в достатке. Дно ямы и входа также устлали деревом. После этого умершего и его спутницу (жену или наложницу, которую, вероятнее всего, предали насильственной смерти, удушив или заставив выпить яд) с плачем, воплями и стенаниями через коридор-дромос внесли и положили на дно могилы, поместив вместе с ними всё самое лучшее и дорогое из того, чем они пользовались при жизни: железный чешуйчатый панцирь, амфору с вином, привезённым из далекой Греции; рядом с амфорой положили серебряный ритон. Такие ритоны, как правило, не только свидетельствовали о богатстве и знатности погребённых, но были атрибутами их жреческих функций. Сбоку от погребённого положили несколько колчанов со стрелами. Не забыли родичи и о пище для умерших: на специальное сооружение из дерева поставили бронзовый котёл с целой тушей барана, а рядом положили большие куски мяса свиньи, лошади и коровы. Для удобства „пользования“ в мясо воткнули два железных ножа с костяными рукоятками. В потустороннем мире умершему вождю должны были служить три верховых коня, символами которых были три уздечных набора. Погребённые были одеты в дорогие одежды, сплошь расшитые золотыми бляшками различных форм и размеров. И мы даже можем совершенно уверенно говорить о цвете одежд, так как обратная сторона большинства бляшек была заполнена остатками ткани ярко-розового и ярко-лилового цветов. После совершения погребения всё сооружение засыпали землёй и возвели над ним высокую круглую насыпь — курган. В завершение обряда на вершине кургана и вокруг него устроили тризну (поминки) с обильной едой и питьём. Глиняную посуду, которой пользовались при поминках, обычно оставляли на курганах, в результате чего археологи часто находят при раскопках насыпей большое количество обломков керамики, а иногда и целые горшки, как это было в описанном кургане. Произошли эти похороны почти 2500 лет назад, в IV в. до н.э. Определить дату помогла находка в могиле греческой амфоры, хронология которых подробно разработана учёными-антиковедами».

Золото скифов

Среди найденных в погребении золотых бляшек большинство имело простую полусферическую форму; встречались бляшки в виде розеток с завихряющимися лепестками-лучами, в виде бантиков, цветка подсолнуха, пальметты, трёх розеток, с прорезным четырёхлепестковым цветком и т.д. Очень интересны бляшки с изображениями в «зверином

стиле» — двумя вытянутыми головами кабана, в виде фигур львов и пантер, оленей.

В скифском мире предмет, украшенный изображением животного, приобрел магическое значение: скифы верили, что все качества изображённых животных передаются их хозяину, его оружию и коню. Так, конь или кулан были символами свободы и воли, кабан — олицетворением мужской силы, воинской доблести, олень — изящества и красоты. Лев и пантера выступали символами силы и мощи; последняя часто использовалась как символ воина.

Особое значение в скифском искусстве имели священные «сцены терзания». В них сходились два мира: хищник как олицетворение смерти, подземного мира, тьмы, и травоядное животное — как образ силы жизни и света.

Именно такая сцена запечатлена на фантастическом рисунке одной из золотых бляшек Дуровского кургана, с момента её обнаружения привлекающей внимание исследователей.

На круглой, диаметром примерно 7,5 см пластине представлено сложное многофигурное изображение, вписанное в окаймляющий бляху рельефный рубчатый бордюр. В этой сцене изображены три персонажа: длинноволосый человек, украшенный двухвитковой гривной, сидит верхом на фантастическом животном — грифоне (из-под крыла грифона, закрывающего туловище человека, спускается правая обнажённая нога героя) и стремится поразить копытное животное (вероятно, оленя) копьём; само копьё не показано, но положение поднятой правой руки героя позволяет судить о его наличии и направленности. Левая рука человека вытянута вперёд, в кистевой части она как бы скрыта от зрителя гребнем и шеей грифона: создаётся впечатление, что с помощью этой руки герой управляет грифоном. Грифон же «когтит» убегающего оленя, поднявшись на задние лапы и опустив передние на его спину, тем самым помогая своему повелителю поразить жертву.

Уже много лет это изображение привлекает внимание исследователей. Вот что говорит о находке доцент кафедры археологии исторического факультета МГУ имени М.В. Ломоносова, специалист по скифскому «звериному стилю» Анатолий Канторович:

«Дуровская пластина уникальна и, как таковая, не имеет аналогов. Вместе с тем представленная на ней сцена обнаруживает сюжетное сходство с изображением на керамических медальонах, украшающих деревянный саркофаг из погребения у древнегреческого города Феодосия в Крыму. На этих медальонах греческий (возможно, афинский) мастер искусно воспроизвёл бога Аполлона Гиперборейского, сидящего верхом на львиноголовом грифоне и поражающего копьём оленя.

Однако по стилю персонажам Дуровской пластины близки не древнегреческие образы медальонов из Феодосии, а выполненные в духе скифского искусства человек, грифон и копытное животное, фигуры которых в сходной (но не тождественной) композиции представлены на бронзовых навершиях

→
Бляшки золотые
нашивные с прорез-
ным орнаментом
в виде четырёх
лепестков цветка.
IV в. до н.э.
Деревня Дуровка.
Курган № 1.
Инв. КП 7072

→
Бляшки золотые
нашивные в виде
трилистника.
IV в. до н.э.
Деревня Дуровка.
Курган № 1.
Инв. КП 7066





ритуальных шестов, найденных в скифском кургане Слоновская Близница в степном Приднепровье. Кроме того, образ грифона на Дуровской пластине содержит элементы персидской традиции эпохи Ахеменидов (туловище и голова хищника в сочетании с крыльями и изогнутым козлиным рогом) в слиянии с древнегреческой традицией (гребень рептилии, идущий вдоль шеи монстра, напоминающий в данной трактовке конскую гриву)».

Исследователи отмечают, что в греческую культуру образ грифона пришёл из Передней Азии. Точнее, даже не образ, а знание о том, что где-то далеко за пределами греческого мира обитают животные, в облике которых совмещаются черты кошачьего хищника и птицы (именно это сочетание является «базовым», прочие детали могли варьироваться: копыта, гребень, скорпионий хвост и т.п. — разные культуры и эпохи предлагали свои версии). Грифоны для греков были столь же реальны, как скифы. Геродот в своём труде, объединяющем все доступные в его время сведения о землях и народах, пишет о «грифонах, стерегущих золото». И, продвигаясь в своих торговых и культурных связях на север, греки были готовы к встрече с этими необычными животными. Они охотно изображали их на предметах декоративно-прикладного искусства, особенно тех, что были предназначены для скифских территорий. Благодаря этим вещам греческого производства о грифонах и их облике узнали скифские племена и включили это фантастическое существо в свою культуру.

Так или иначе, грифона на Дуровской пластине создала рука местного мастера, а не греческого. По словам Анатолия Канторовича, «в науке существует предположение, что сцена представляет собой охоту скифского бога Гойтосира (солнечный бог, аналог греческого бога Аполлона Гиперборейского) на оленя при содействии грифона, которого оседлал Гойтосир. Учёные выдвигали и другие гипотезы, объясняющие значение этой композиции, однако в любом случае очевидно, что образ всадника (воина и охотника) символизирует здесь подвиг бога или героя, повелевающего мифологическими существами, такими как грифон. Возможно, изначально это была древнегреческая мифологическая сцена, переосмысленная и стилистически модифицированная в местной „варварской“ среде».

Прошлое надёжно и ревниво хранит свои тайны. Однако бывает, что какой-то его фрагмент вдруг возникает из небытия. Случается это благодаря труду археологов, со стороны романтическому, на деле полному ежедневной напряжённой работы. Когда их упорство бывает вознаграждено, для нас вдруг становятся видимыми, обретают отчётливую реальность отдельные детали давно исчезнувшей жизни. Собрание Белгородского государственного историко-краеведческого музея предоставляет прекрасную возможность таких встреч с прошлым — ещё и потому, что над окрестными степями дует тот же ветер, что когда-то пугал гривы скифских коней.

Для записей

A series of 20 horizontal dotted lines for writing notes.

БЛАГОТВОРИТЕЛЬНЫЙ
ФОНД В. ПОТАНИНА



Государственное бюджетное учреждение культуры «Белгородский государственный историко-краеведческий музей» (г. Белгород)

Музейный гид. Путеводители по музеям России

2013

Руководитель проекта:
Наталья Толстая

Шеф-редактор:
Ксения Велиховская

Арт-директор:
Евгений Корнеев

Дизайнеры:
Анна Кудинова
Анна Сушкова

Редакторы:
Екатерина Алленова
Марина Афанасьева

Младшие редакторы:
Полина Ефимович
Мария Полумордвинова

Координатор проекта:
Анастасия Макаренко

Корректоры:
Марина Шапошникова
Елена Якубчик

Группа вёрстки и цветокоррекции:
Павел Ермаков (руководитель)
Игорь Кочергин
Фёдор Хориков

Над проектом работали:
Наталья Алаторцева, Екатерина Вязова,
Юлия Дьяконова, Анастасия Замятина,
Дмитрий Мершавка, Ольга Строкань

Исполнительный директор:
Сергей Умнов

Авторы статьи:

Лилия Турынина, главный хранитель БГИКМ,
Татьяна Юдкевич, искусствовед,
Анна Пузикова, археолог, кандидат исторических наук,
Анатолий Канторович, кандидат исторических наук, доцент кафедры археологии исторического факультета МГУ им. М.В. Ломоносова

Фотографы:

Владимир Гердо
Виктор Хабаров

Редакция выражает благодарность за помощь в работе над изданием:

ГБУК «Белгородский государственный историко-краеведческий музей» и лично

его директору Вере Романенко, заместителю директора, главному хранителю Лилии Турыниной, заместителю директора по организации посетителей Елене Спиридоновой, а также Анне Пузиковой и Анатолию Канторовичу.

Составление, оформление, издательская подготовка: Проектное бюро «Спутник».

© Благотворительный фонд В. Потанина, 2013.

М.: Программа «Первая публикация», 2013.

museum.fondpotanin.ru
1p.fondpotanin.ru
museum-guide.livejournal.ru

ISBN 978-5-905830-31-0 (отд. изд.)
ISBN 978-5-905830-44-0
УДК 908(470.325-25):069.02
ББК 26.89(235.45)
Б43



The Belgorod Museum of Local History was founded in 1924. During the Second World War, around eight thousand unique museum exhibits were plundered and destroyed. After the war, the collecting of exhibits began all over again, and the museum reopened in 1948.

The exhibits illustrate the birth of Belgorod, its role in Russian history, the most important events and the lives of famous locals.

Archaeological artefacts of Scythian culture, found in the course of expeditions, have pride of place in the collection. In 1964 the Voronezh forest-steppe Scythian expedition excavated burial mounds in Voronezh and Belgorod Regions. Military armour, a multitude of iron and bronze arrowheads, bronze plates, parts of horse bridle sets, Greek amphorae, a silver rhyton and many other objects were found. Several hundred golden plaques of various sizes and shapes, which once decorated the clothes of the deceased, were also discovered in ancient burial sites. A golden plaque depicting a man atop a griffon devouring a deer greatly amazes scholars and visitors alike.

Archaeologists Anna Puzikova and Anatoly Kantorovich discuss the history, possible interpretations and historical parallels of this ornament.

→ на обложке
Бляшка золотая нашивная
с изображением всадника,
грифона и оленя. IV в. до н.э.
Деревня Дуровка. Курган № 1.

