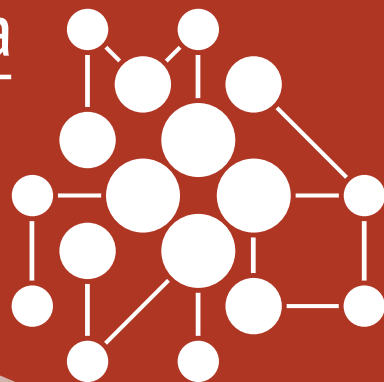


Музей-усадьба городского быта
«Симбирск конца XIX –
начала XX века», Ульяновск



Музеи-участники проекта 2013

Азов

Азовский историко-археологический
и палеонтологический музей-заповедник

Архангельская область

Национальный парк «Кенозерский»;
Храмовый комплекс в селе Нёнокса, в составе
музея «Малые Корелы»

Белгород

Белгородский государственный
историко-краеведческий музей

Воронежская область

Природный, архитектурно-археологический
музей-заповедник «Дивногорье»

Калининградская область

Виштынецкий эколого-исторический музей

Курск

Курская государственная картинная галерея
имени А.А. Дейнеки

Москва

Музеи Московского Кремля. Колокольня «Иван Великий»

Московская область

Музей истории русского платка и шали
в Павловском Посаде

Омск

Омский государственный историко-краеведческий музей

Пермь

Пермская государственная художественная галерея

Ростовская область

Государственный музей-заповедник Михаила Шолохова

Санкт-Петербург

«Дворец Меншикова», отдел Государственного Эрмитажа;
Музей Анны Ахматовой в Фонтанном Доме

Саратов

Саратовский государственный художественный музей
имени А.Н. Радищева

Ульяновск

Музей-усадьба городского быта «Симбирск
конца XIX — начала XX века»

Музей-усадьба городского быта

«Симбирск конца XIX – начала XX века»

Музей с названием «Родина Ленина», как это ни покажется странным, вовсе не пропагандирует его учение. Скорее наоборот: удивляешься, как в устроенном и уютном провинциальном быту Симбирска мог родиться человек, этот гармоничный мир перевернувший. Но благодаря тому, что Ленин в детстве гулял по этим улицам, посещал гимназию, ходил в гости к приятелям, целый квартал дореволюционного города был сохранён в советское время, когда все следы старого быта беспощадно стирались с лица старых русских городов.

Теперь благодаря тем, кто именем Ильича смог сохранить эту часть города, внутри Ульяновска живёт старый Симбирск. Этот музей непременно нужно посетить не стремительно, по-современному, а неспешно, чтобы иметь возможность перенестись в другую эпоху.

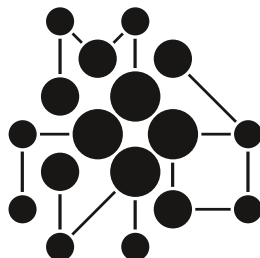
Именно на родине Ленина может прийти на ум совершенно ненаучная, неисторическая мысль: что, если бы он и не родился вовсе? Как бы жили мы все? Что было бы со страной и с миром? Но что произошло, то произошло, и раз уж вы здесь, окунитесь в мирную атмосферу волжского города, познакомьтесь с проблемами образования и уровнем культуры его обитателей позапрошлого века.

Музей «Родина Ленина» — постоянный участник конкурса «Меняющийся музей в меняющемся мире», победитель 2012 года с проектом «Из Симбирска с любовью». Это цикл занятий для молодёжи, посвящённый историям любви её земляков. Благодаря театрализованным представлениям в музеях «Архитектура эпохи модерна в Симбирске», «Симбирская чувашская школа. Квартира И.Я. Яковлева», «Симбирское купечество», «Симбирская классическая гимназия» к нам приходит новое поколение посетителей, впервые переживающих прекрасное чувство любви.

Наталья Толстая,

руководитель Программы «Первая публикация»

Благотворительного фонда В. Потанина



МУЗЕЙНЫЙ ГИД

Музей городского быта

«Симбирск конца XIX – начала XX века»,

г. Ульяновск

Является частью музея-заповедника «Родина В.И. Ленина».

Открыт в 1999 году в реставрированной и частично восстановленной усадьбе священника И.А. Анаксагорова, представляющей собой характерный пример деревянной усадебной застройки Симбирска второй половины XIX века. В 2004 году здесь восстановлены ранее утраченные каретник с навесом, летняя кухня и баня. Проведено благоустройство территории: разбиты цветники и огород, восстановлены беседка и колодец.

Музей воспроизводит быт семьи горожанина среднего достатка конца XIX — начала XX века. В интерьерах представлены подлинные предметы быта, мебель, одежда, ковры и салфетки, фарфоровая и фаянсовая посуда, осветительные приборы (всего около 600 единиц хранения). Всё это даёт представление о том, как жила семья симбирян сто с лишним лет назад, о семейных праздниках и традициях. Поэтому не менее важным является обретение музеем бренда — «Музей семьи», который разрабатывают интерактивные и театрализованные программы музея.

Музей постоянно поддерживает контакты с потомками старинных симбирских родов, благодаря которым в фондах появились вещи, принадлежавшие семье Анаксагоровых, прежних хозяев усадьбы: бамбуковая ширма, шкатулки, семейные альбомы, посуда. Теперь в экспозиции можно увидеть фаянсовый кувшин для молока в виде берёзового полена с крышечкой-лягушкой, чайные пары из розового фарфора, лайковые, расшитые бисером тувельки, выписанные из Вены для невесты сына... Музейную

гостиную украсил рояль немецкой фирмы «Ибах» 1900 года выпуска, который великолепно звучит.

Государственный историко-мемориальный

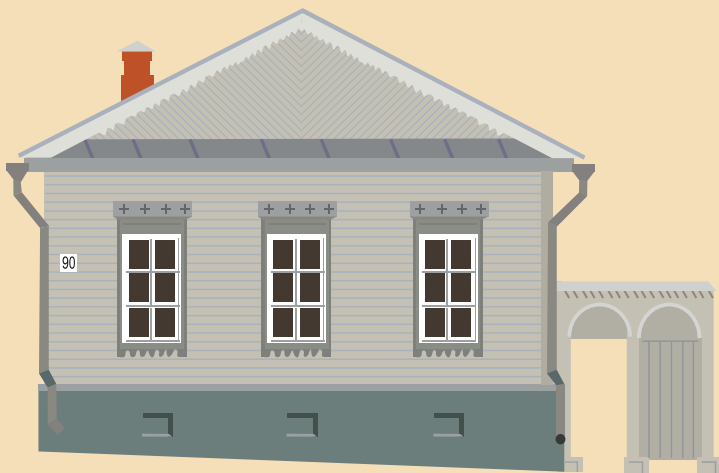
музей-заповедник «Родина В.И. Ленина»,

г. Ульяновск

Самый молодой среди федеральных историко-мемориальных заповедников России, музей-заповедник «Родина В.И. Ленина» создан в октябре 1984 года; его территория составляет 174,3 гектара. Историко-мемориальный квартал заповедника, где расположены в исторических зданиях почти все музеи и комплексы, — это исторический центр бывшего Симбирска, уникальный памятник деревянной застройки русского губернского провинциального города. Из 175 объектов культурного наследия, находящихся в Ульяновске, 143 располагаются на территории музея-заповедника, в том числе 31 объект, представляющий памятники федерального значения.

На территории музея-заповедника действуют выставочный зал «На Покровской», Детский музейный центр и 16 музеев.

Среди наиболее интересных предметов фондового собрания — личные архивы и вещи выдающихся симбирян, например, физика И.В. Курчатова; коллекция приборов для метеорологических наблюдений конца XIX века; собрание музыкальных инструментов и звуковоспроизводящих устройств второй половины XIX — начала XX века; национальные костюмы и аксессуары народов Поволжья и многое другое.



Музей городского быта «Симбирск конца XIX – начала XX века»

432017, г. Ульяновск,
ул. Ленина, д. 90.
Тел. +7 (8422) 326319

Режим работы



● 9:00–17:00

● понедельник, 1, 2 и 7 января –
выходной,
санитарный день – последняя среда
месяца

Как добраться

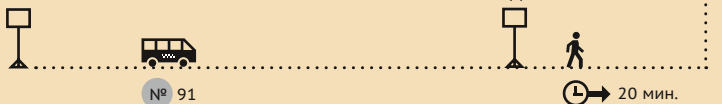
От ж/д вокзала



От автовокзала



От аэропорта



Сувенирный
киоск

Цены на билеты



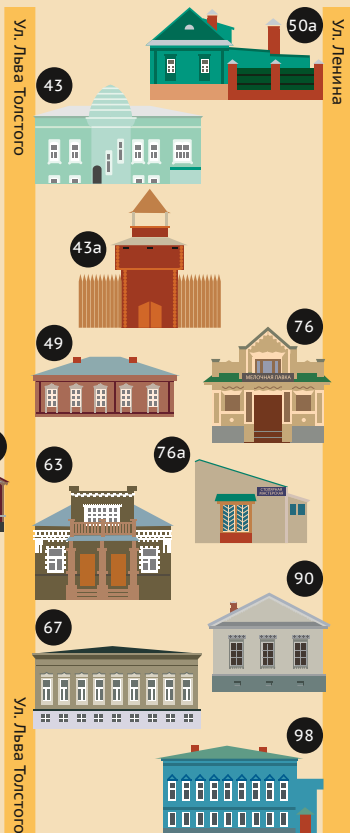
21 075

ЧЕЛОВЕК
ПОСЕТИЛИ
МУЗЕЙ
В 2012 ГОДУ

>40 000

ЕДИНИЦ
ХРАНЕНИЯ

Музей-заповедник «Родина В. И. Ленина»



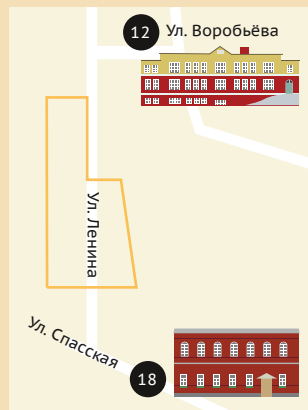
Ул. Л. Толстого, дом №:

24
Музей «Градостроительство и архитектура Симбирска-Ульяновска».

43
Музей «Архитектура эпохи модерна в Симбирске».

43a
Историко-архитектурный комплекс «Симбирская засечная черта»; экспозиция «Мельницы Симбирска».

49
Детский музейный центр.



Ул. Ленина, дом №:

43
Музей «Пожарная охрана Симбирска-Ульяновска».

50a
Музей «Почтовое дело Симбирска-Ульяновска».

73
Музей «Симбирские типографии»; экспозиция «Музыкальная жизнь Симбирска второй половины XIX — начала XX века».

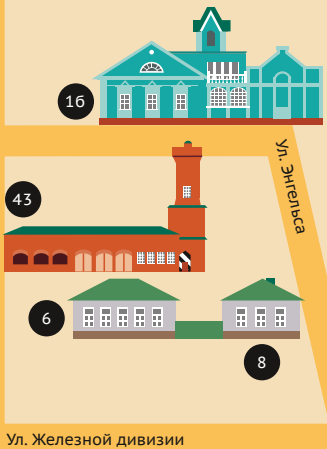
75a
Музей «Симбирское купечество».

76
Музей «Мелочная лавка».

76a
Музей «Столярная мастерская».

90
Музей городского быта «Симбирск конца XIX — начала XX века».

98
Дирекция Музея-заповедника «Родина В. И. Ленина».



Ул. Железной дивизии



Ул. Воробьева, дом №:

12
Музей «Симбирская чувашская школа. Квартира И. Я. Яковлева».

Ул. Спасская, дом №:

18
Музей «Симбирская классическая гимназия».

Ул. Энгельса, дом №:

16
Музей «Симбирская фотография».

6 и 8
Музей «Народное образование Симбирской губернии в 70–80-е годы XIX века».

63
Выставочный зал «На Покровской».

67
Музей «Метеорологическая станция Симбирска. Планетарий». Музей «Археология Симбирского края».

Это может пригодиться

Адреса и телефоны

Дирекция Государственного историко-мемориального музея-заповедника «Родина В.И. Ленина»
432017, г. Ульяновск, ул. Ленина, д. 98,
тел. +7 (8422) 324532.

Музей «Симбирская классическая гимназия»
Ул. Спасская, д. 18, тел. +7 (8422) 443019.

Музей «Симбирская фотография»
Ул. Энгельса, д. 16, тел. +7 (8422) 4420331.

Музей «Народное образование Симбирской губернии в 70–80-е годы XIX века»
Ул. Энгельса, д. 6 и 8, тел. +7 (8422) 420072.

Музей «Симбирская чувашская школа. Квартира И.Я. Яковлева»
Ул. Воробьёва, д. 12, тел. +7 (8422) 328521.

Музей «Пожарная охрана Симбирска-Ульяновска»
Ул. Ленина, д. 43, тел. +7 (8422) 328936.

Музей «Почтовое дело Симбирска-Ульяновска»
Ул. Ленина, д. 50а, тел. +7 (8422) 300960.

Музей городского быта «Симбирск конца XIX — начала XX века»
Ул. Ленина, д. 90, тел. +7 (8422) 326319.

Музей «Симбирское купечество»
Ул. Ленина, д. 75а, тел. +7 (8422) 412677.

Музей «Симбирские типографии»;
экспозиция «Музыкальная жизнь Симбирска второй половины XIX — начала XX века»
Ул. Ленина, д. 73, тел. +7 (8422) 412746.

Музей «Мелочная лавка»
Ул. Ленина, д. 76, тел. +7 (8422) 321879.

Музей «Столярная мастерская»
Ул. Ленина, д. 76а, тел. +7 (8422) 321879.

Музей «Градостроительство и архитектура Симбирска-Ульяновска»
Ул. Льва Толстого, д. 24, тел. +7 (8422) 420463.

Музей «Архитектура эпохи модерна в Симбирске»
Ул. Льва Толстого, д. 43, тел. +7 (8422) 410374.

Историко-архитектурный комплекс «Симбирская засечная черта»;
экспозиция «Мельницы Симбирска»
Ул. Льва Толстого, д. 43а, тел. +7 (8422) 410374.

Музей «Метеорологическая станция Симбирска. Планетарий»;

Музей «Археология Симбирского края»
Ул. Льва Толстого, д. 67, тел. +7 (8422) 417111.

Выставочный зал «На Покровской»
Ул. Льва Толстого, д. 63, тел. +7 (8422) 326251.

Детский музейный центр
Ул. Льва Толстого, д. 49, тел. +7 (8422) 420500.

Сайт и электронная почта

www.ulzapovednik.ru,
www.ulmuzeum.narod.ru,
Gorodsk_bit@mail.ru

Дополнительная информация

В музее «Столярная мастерская» работает кружок «Волшебная глина». При музее-заповеднике действует проект «Воспитай патриота» (для школьников), программы «Сказки старого дома» (для начальной школы), «Город и народные традиции» (для среднего школьного возраста), «Традиции и нравы губернского провинциального города» (для старших классов), летняя программа для детей «Золотые ворота»; для молодёжи — программы «Чтобы вещи заговорили...» (спектакль-перформанс на стихи В. Набокова), «Нескучные вечера, или Bonsoir, друзья!». Проводятся также интерактивные программы семейного посещения: «Культура России рубежа веков», «На земле Симбирской мы вас величаем...», «Час любования усадьбой», Литературно-музыкальная гостиная, «Чаепитие в симбирских традициях», «Именины в русской усадьбе».

Ежегодные музейные события

14–16 января

Святочные вечера;

февраль — март

Масленица;

18 мая

«Ночь в музее»;

27 июня и 14 сентября

квест «Шагни в историю».

Где остановиться

Гостиница «Венец»,
ул. Спасская, д. 19/9, тел. +7 (8422) 441870,
+7 (8422) 441700, venec_ul@mail.ru,
стоимость 2200–9000 руб. в сутки.

Отдел по развитию туризма и связям с общественностью музея-заповедника

Ул. Ленина, д. 98, тел. +7 (8422) 323532.

Музей городского быта, Ульяновск

Дмитрий Смолев

Живее всех живых

Попросите любого, кто родился и вырос в СССР, продолжить поэтическую фразу: «Когда был Ленин маленький...» — и ваш визави почти наверняка выпалит: «...с кудрявой головой, он тоже бегал в валенках по горке ледяной!» А кто-то самоуверенно добавит, что это Агния Барто написала. И тут вы с полным правом можете поразить собеседника эрудицией, сообщив ему, что ни Барто, ни другой известный поэт оных строк не сочиняли. И что в таком виде они никогда и нигде в советское время не публиковались. Исследователи подозревают, что это образец детского фольклора — датированный, вероятно, 1930-ми годами. Впрочем, доподлинно известен источник безымянного вдохновения. Оно базировалось на стихотворении Маргариты Ильиничны Ивенсен, чьё творчество нынче позабыто, но пользовалось когда-то широкой популярностью. Позвольте привести этот текст полностью, поскольку кое-что в нём имеет отношение к нашей теме:

Когда был Ленин маленький,
Похож он был на нас,
Зимой носил он валенки,
И шарф носил, и варежки,
И падал в снег не раз.
Любил играть в лошадки,
И бегать, и скакать,
Разгадывать загадки
И в прятки поиграть.
Когда был Ленин маленький,
Такой, как мы с тобой,
Любил он у проталинки
По лужице по маленькой
Пускать кораблик свой.
Как мы, шалить умел он,
Как мы, он петь любил,
Правдивым был и смелым —
Таким наш Ленин был.

Если отвлечься от навязчивого рефрена насчёт схожести будущего вождя пролетариата с обычными детьми, «такими, как мы», то обнаруживается описание забав и занятий, распространённых среди малолетних жителей Симбирска второй половины XIX столетия. Выразительных подробностей

→
Музей «Градостроительство и архитектура Симбирска-Ульяновска».

→
Музей «Мелочная лавка».





1



2



3



4



5



6

←1

Музей «Симбирская
фотография».

←2

Музей «Симбирская
классическая
гимназия».

←3

Музей «Пожарная
охрана Симбирска-
Ульяновска».

←4

Дирекция Музея-за-
поведника «Родина
В.И. Ленина».

←5

Выставочный зал
«На Покровской».

←6

Музей «Архитектура
эпохи модерна
в Симбирске».

→7

Музей городского
быта «Симбирск
конца XIX – начала
XX века».

→8

Музей городского
быта «Симбирск
конца XIX – начала
XX века».
Усадьба: баня,
конюшня, каретный
сарай.



7



8



← 1

Экспозиция Музея
городского быта
«Симбирск конца
XIX — начала
XX века».
Гостиная.

и деталей здесь, конечно, катастрофически не хватает, зато можно от дидактики («правдивым был и смелым — таким наш Ленин был») мысленно переключиться на этнографию. Что за лошадки дарились тогдашним чадам на именины и Рождество? Каких моделей кораблики сооружались по весне? Откуда брались шарфы и варежки — бабушки ли их вязали долгими зимними вечерами или родители покупали на рынке? В конце концов, что за загадки требовалось разгадывать и что за песни петь?

«Экие мелочи по сравнению с мировой революцией!» — мог бы воскликнуть иной интеллеktуал, обеспокоенный текущим состоянием левых идей и судьбами всего человечества. Увы, значит, наше повествование не ему адресовано. У нас будет в основном про «мелочи», без внимания к которым невозможно представить существование музея-усадьбы городского быта, да и вообще краеведение как таковое. Правда, фигура Владимира Ильича Ульянова-Ленина, одного из провозвестников той самой мировой революции, из дальнейшего рассказа бесследно не исчезнет. Хотя бы по той причине, что город обязан ему не только переименованием, но и множеством особенностей своей новейшей истории — начиная с траурного 1924 года и до самых наших дней. С музейной жизнью Симбирска-Ульяновска эти особенности связаны в большой степени, о чём несколько ниже.

Мирная крепость

← 2

Гостиная.
Рояль фирмы Ivach.
Начало XX в.

Вообще-то Симбирск — город старинный, но не слишком древний. Он гораздо моложе Москвы или даже соседней Самары, и ненамного, на полвека, старше Петербурга. Возводить его начали при папеньке Петра Великого, царе Алексее Михайловиче, который хоть и носил прозвание Тишайший, однако же неустанно радел об укреплении обороноспособности державы, ввиду чего среди прочих мер повелел основать крепость на высоком правом берегу Волги — на случай, коли удумают сибирские ханы или ещё какие вороги с востока совершить набег. Впрочем, геополитическая ситуация на этом направлении довольно скоро и радикально изменилась в пользу России. А обороняться новой крепости пришлось уже от своих, православных, — от вольных казаков Стеньки Разина. Осаду город выдержал, за что удостоился от государя собственного герба. После подавления казацкого бунта Симбирску воевать по-настоящему не пришлось ни разу вплоть до начала XX столетия — и опять же свои тут схлестнулись со своими, как и положено на гражданской войне. Ильич отправил победоносным частям Красной армии приветственную телеграмму со словами: «Взятие Симбирска — моего родного города — есть самая лучшая повязка на мои раны» (как раз в тот период первый председатель Совнаркома находился на излечении после предательских выстрелов Фанни Каплан).

На этом небогатая батальная история города, задуманного как приграничная крепость, завершилась окончательно.

← 3

Гостиная.
Граммфон.
Начало XX в.

Напоминанием об изначальной фортеции XVII века теперь служит разве что деревянная Засечная башня с фрагментом крепостной стены. Лукавить ни к чему: башня новодельная, но по виду максимально близка к прообразу и стоит ровно на том месте, где ей полагалось стоять. Тоже музейный объект, между прочим... Так вот, за прежним, дореволюционным Симбирском закрепилась другая роль — не столь судьбоносная в лихую годину испытаний, сколь благотворная и полезная для мирного существования Отечества. Это был оплот дворянства, купечества и мещанства — иначе говоря, рукотворный оазис для процветания сословий, на которых держалась империя. (Многие полагают, правда, что держалась она преимущественно на крестьянах, но коли даже и так, то значение других, более «креативных» классов и сословий, ни в коей мере не следует умалять.)

→
Столовая.

Между прочим, «могильщики капитализма» в лице пролетариев никогда не составляли в Симбирске сколько-нибудь ощутимой силы, так что роман Максима Горького «Мать» едва ли мог бы быть основан на здешнем материале. А вот, к примеру, сочинение Ивана Александровича Гончарова «Обрыв» — это непосредственно про Симбирскую губернию, малую родину нашего классика. Кстати, когда окажетесь в городе, не премините прогуляться по улице Гончарова, бывшей Большой Саратовской. Двухэтажный дом, где родился писатель, давным-давно встроен в более масштабное сооружение, но сама улица необычайно красива и изобилует фасадами в стиле модерн. Да, о симбирском модерне тоже ещё будет сказано ниже.

Про социальный же состав местного «старорежимного» населения мы вспомнили не ради пыльной статистики, а чтобы стало яснее, чего ждать от музеев. Их тут много — пожалуй, больше, чем в среднем по стране, если иметь в виду столицы краёв и областей. В одно только музейное объединение «Родина В.И. Ленина» включены 16 отдельных объектов — и не просто отдельных, а тематически разных. Должно быть, вы удивитесь, но ни одна из этих тем не касается напрямую личности, чьё имя вынесено «на обложку». Подробностям пребывания в городе семейства Ульяновых и конкретно В.И. посвящены специальные музеи, которые в советскую эпоху числились на особом счету. Сейчас они тоже на особом, но скорее административно, а не идеологически. Просто иная структура. А вот музей-заповедник «Родина В.И. Ленина» персонально к Ленину или его родственникам, по сути, не причастен.

→ с. 14-15
Буфетная.

Тут получается нечто вроде «зонтичной рекламы»: афишируем одно, подразумеваем другое — по ассоциации. Ведь Илья Николаевич Ульянов, сначала инспектор, а затем и директор народных училищ Симбирской губернии, вкуче с домочадцами образовывал вполне характерную «ячейку общества». Ну пускай не совсем характерную — всё же старший сын на царя покушался, а средний вообще умудрился демонтировать «старую Россию». Однако жили Ульяновы до этих событий внешне чинно и благонамеренно, по сословным правилам









и религиозным обычаям. И в соответствии с симбирским укладом, к стати. Таким образом, «родина Ленина» — это те улицы и кварталы, где гнездились чиновники от образования и прочих департаментов, средней руки купцы, отставные военные, врачи, лавочники, священники. И где Володя Ульянов «бегал в валенках по горке ледяной». То есть, извините, «и шарф носил, и варежки, и падал в снег не раз». Хотя ледяные горки в зимнем Ульяновске очень даже представлены и поныне, так что детский фольклор не врёт.

←
Спальная.
Бамбуковая
этажерка. Начало XX в.

Где эта улица, где этот дом...

Итак, после длинной-предлинной, но всё же необходимой преамбулы мы можем сосредоточиться на здешнем «музейном квартале» или «музейной миле», кому какое интернациональное выражение больше нравится. Сами ульяновские работники культуры любят сравнивать эту территорию с Ватиканом, «городом в городе», но такое сравнение нам вряд ли подойдёт — хотя бы потому, что здесь нет ни одного швейцарского охранника в полосатом костюме.

Но к делу: почти все местные музеи и музейчики располагаются в недрах исторической застройки, зачастую деревянной. Осколки и фрагменты подобной застройки встречаются, конечно, во многих российских городах, однако большая заповедная зона в самом центре — все же исключительная редкость. Такое везение выпало Ульяновску не по воле случая. Как вы догадываетесь, от сноса эти кварталы десятки лет уберегала священная сень вождя, проведшего здесь детство. Хотя, к слову, упомянутая эгида могла иногда оборачиваться и «мечом разящим». Например, именно из-за статуса «родины Ленина» город в конце 1920-х — начале 1930-х лишился буквально всех православных храмов, какие были: дескать, негоже столь памятному месту отсвечивать крестами и куполами... Зато старинные жилые кварталы (на ограниченной, правда, территории) трогать не стали — из почтения к биографии основателя советского государства.

Сберегли и здание классической гимназии (оно располагается несколько поодаль от «музейного квартала», но в пешей досягаемости) — той самой гимназии, где Володя Ульянов получал своё первое образование. Между прочим, не он один: в стенах этого учебного заведения набирались ума-разума многие неординарные личности — упомянем хотя бы философа Василия Розанова и «Председателя Земного шара» Велимира Хлебникова. А вот Александр Фёдорович Керенский, вопреки распространённому заблуждению, здесь не учился, а лишь сновал мальцом по коридорам, поскольку его батюшка, директор симбирской гимназии, до переезда с семейством в Ташкент квартировал непосредственно во вверенном учреждении... Сегодня основная часть здания используется по прямому назначению — тут расположен лицей, однако кирпичное крыло 1883 года постройки отдано музею. Интерьеры классных комнат, физического кабинета, актового зала и даже

«шинельной» при входе воссозданы максимально достоверно. Получается убедительная 3D-иллюстрация к «Кондуиту и Швамбрании», да и вообще ко всем нашим умозрительным представлениям о дореволюционной гимназии. Пожалуй, второго такого музея в стране не найти, и за эту уникальность опять-таки следует косвенно благодарить тень Ильича.

Вероятно, вы уже поняли, что к «городскому быту конца XIX — начала XX века» то или иное касательство имеют практически все объекты в музейном заповеднике, а не одна лишь мемориальная усадьба с таким названием. Те материалы и темы, которые нередко утрамбовываются в концепцию «наглядного краеведения» и подаются в предельно сжатой форме (пара десятков витрин с артефактами, несколько стендов с документами и фотографиями, манекен в народном костюме и чучело медведя для прикола — вот и вся история местной цивилизации вкупе с особенностями природы) — так вот, эти материалы и темы в данном случае приобретают развитие на разных площадках.

Хотите узнать о нравах и обычаях уважаемого симбирского купечества? Значит, вам дорога в профильный музей, где вашего внимания уже дожидаются лисья шуба с бобровым воротником, принадлежавшая купцу Харитонову, подлинные амбарные книги, трогательный макет волжского дебаркадера с подплывающими баржами и ещё интерактивная комнатка под названием «Чайная на Московской». Тут можно не только взглянуть на пузатые медные самовары, но и принять личное участие в чайной церемонии на купеческий манер — хоть «до седьмого полотенца», как было принято лет полтора назад. Если же вы томимы страстью к стилю модерн, то лучше сразу направляться в музей «Архитектура эпохи модерна в Симбирске» (он, кстати, расположен в причудливом особняке с подобающей «декадентской» аурой), — и здесь вам предъявят всё необходимое, чтобы разобраться в предмете. А в качестве бонуса вы ещё обзаведётесь познаниями о жизни и творчестве двух главных архитекторов местного модерна — Августа Шодэ и Фёдора Ливчака. Чрезвычайно занимательные и колоритные, доложу я вам, были фигуры. Причём с такими поворотами в судьбе, что иной чувствительной барышне не грех и слезу тайком уронить, ознакомившись с подробностями биографий.

→
Детская.

→ с. 20, 1
Спальная.

Быт или не быт?

Вот ненароком и написалась фраза «подробности биографий». Она лучше всего подойдёт на роль слогана для того музея, который в нашем ульяновско-симбирском обзоре занимает главную позицию. Хотя бы потому главную, что другие, не менее замечательные музеи — «Почтовое дело», «Пожарная охрана», «Мелочная лавка», «Столярная мастерская», «Метеорологическая станция», «Симбирская фотография» и т.д., — они всё-таки больше рассказывают об общественном, а не о личном, интимном, семейном. Мы же, напомним, с самого начала нацелились не просто на «мелочи»,







2



3



← с. 21, 2

Спальная.
Вышивка белой
гладью в пальяцах.
Образцы вышивки.

← с. 21, 3

Спальная.
Туфли из лайковой
кожи с вышивкой
стеклярусом.
Приобретены к свадьбе
С.П. Анаксагоровой.
Лопаточка
для обуви.
Конец XIX – начало XX в.

←

Спальная.
Зеркало на комод.
Конец XIX в.

но на мелочи предельно бытовые, обыденные, как можно более далёкие и от мировой революции, и даже от экономики губернского масштаба.

Хотя совсем без экономики обойтись всё равно не получится. Одноэтажное деревянное строение по улице Ленина, некогда Московской, в теперешних анонсах характеризуется как «типичный жилой дом горожанина среднего достатка», и посему вопрос о материальном положении анонимных жильцов не может быть выкинут из рассмотрения. Ну и, между прочим, так ли уж анонимны жильцы? Вряд ли вас теперь поразит тот факт, что и здесь обитало семейство Ульяновых — недолго, правда. Это был один из семи их симбирских адресов. Но мы ведь условились, что Ульяновы для нас персонажи не культовые, а типические. Те самые «горожане среднего достатка». Повторимся: район этот считался в Симбирске довольно престижным — достаточно сказать, что улицы тут были вымощены камнем, вдоль заборов тянулись дощатые тротуары, а по вечерам сияли газовые фонари. Ясно, что не олигархи с градоначальниками селились в здешних кварталах, но и не беднота, конечно. Рулил средний класс. Быт его неплохо изучен, да и предметная среда всё-таки сохранилась, пусть и «мелкой россыпью». Посему во флигеле усадьбы, принадлежавшей Ивану Анаксагорову — протоиерею местного Троицкого собора (снесённого впоследствии вместе с другими церквями, о чём уже говорилось), — вполне логично было устроить «музей семьи», как иногда именуют заведение в неформальных разговорах.

Что же за семья угодила на авансцену? Разумеется, образ вышел собирательный. Попросту нереально было бы «дословно» реконструировать быт каких-то конкретных симбирян, живших больше ста лет назад. Увы, не бывает такой машины времени. Тем не менее под условными героями всё-таки подразумеваются личности вполне исторические. Подразумеваются исподволь, без нажима, поскольку для объёма их официальными прототипами музейных «горожан среднего достатка» не набралось бы оснований. Однако в ближайших планах музея всё же заменить типовые фотографии прошлого рубежа веков снимками семейства Анаксагоровых. Да-да, многочисленных домочадцев и потомков упомянутого священника, хозяина усадьбы.

Это не то чтобы «реституция», но сознательный шаг от типажности в сторону персональности. Почему бы действительно городской быт не олицетворять людям, чьи имена известны, лица опознаваемы, а биографии поддаются хотя бы пунктирному восстановлению? Тем более что ряд предметов в экспозиции и впрямь когда-то принадлежал Анаксагоровым — от стильной бамбуковой ширмы до свадебных туфель, привезённых из Вены. И даже трогательная надпись на визитке, выложенной в одной из комнат, адресована как раз вдове сына протоиерея: «Усердно прошу Вас, многоуважаемая Серафима Петровна, прибыть ко мне откушать кофе — он уже готов, и вкуче с Наталией Цветковой мы составим партию в преферанс». Ну как, скажите на милость,

не поспособствовать тому, чтобы получательница столь чудной записки вновь обрела какие-никакие моральные права в своём бывшем доме?

Впрочем, права эти всё равно и всегда будут ограничены, ничего не напишешь. Большинство здешних экспонатов — свидетели других судеб и исконные обитатели иных домов, пускай даже дома близлежащие, а судьбы сходные. Коллекция собиралась на протяжении последних четырнадцати лет буквально с миру по нитке. Однако итоги собирательства отнюдь не пустяковые. В этом деле важны азарт, настойчивость, интуиция, знание предмета, способность находить общий язык с наследниками дореволюционных «сокровищ» (иной раз сокровищ без всяких кавычек). Да, ещё умение выбивать из начальства средства на непредвиденные, но крайне важные закупки. Ну и везение, само собой. Всех перечисленных свойств у местных музейщиков не отнять.

Дореволюционные керамические изразцы — целых две упаковки! — обнаружили как-то в ветхом сарае неподалёку. Клада хватило, чтобы облицевать две комнатные печки в доме Анаксагоровых. А коробка со старинными газетами, афишами, любовными письмами и прочими занятными мелочами нашлась, напротив, на одном из городских чердаков. Часть из тех предметов вошла в постоянную экспозицию. Шахматный столик в технике маркетри чуть ли не выхватили из рук владельцев, совсем уже было собравшихся вынести «рухлядь» на помойку. Некоторые подробности формирования коллекции вообще могут показаться сюрреалистическими, однако нужно понимать специфику. Вот, скажем, имелся уже в музее хороший, настоящий, увесистый подстаканник, а стеклянного стакана к нему всё не было и не было. Ей-богу, ну не включать же в комплект ёмкость советского производства? Долго мучились — и нашли в результате то, что требовалось.

Наследники купцов Харитоновых (помните, упоминалась лисья шуба с бобровым воротником из этого семейства?) пожертвовали музею изумительный ликёрный набор в духе модерна. «Многоуважаемый» дубовый буфет принадлежал прежде потомкам симбирского краснодеревщика, изготовившего сие рукодельное чудо лично для себя. Особую гордость заведения составляет превосходно звучащий рояль немецкой фирмы Ibach начала 1900-х годов — его удалось заполучить благодаря расторопности кураторов: город собирался покинуть музыкант местного оркестра, и почтенный инструмент успели у него купить буквально накануне отъезда. Теперь рояль покоится в интерьере музейной гостиной — вернее, как раз не покоится, а частенько используется по назначению. Рядом с ним возвышается роскошное зеркало-трюмо конца XIX столетия, которое несколько неожиданно обрело статус покровителя студенчества. Примета гласит, что накануне экзамена следует хотя бы на секунду отразиться в необъятной зеркальной поверхности — и зачётная книжка непременно украсится нужной оценкой.

Недавно в музейном пространстве оформилась ещё и детская комната — с колыбелью, креслом-качалкой, старинными

→1
Столовая.
Посуда в горке.
Конец XIX в.

→2
Буфетная.
Кабинетная печь.
Конец XIX в.

→3
Буфетная.
Совок для углей
около печи.
Конец XIX в.



1



2

25



3



1



2



3

← 1

Летняя кухня.
Кухонный дубо-
вый стол с мрамор-
ной столешницей.
Конец XIX в.

← 2

Летняя кухня.

игрушками, милительными фотографиями младенцев и отроков. Роль у этого раздела двойственная: с одной стороны, заинтриговать самых маленьких зрителей, которых, конечно, общение с куклами и плюшевыми медведями увлекает больше, нежели, допустим, всякие дамские штучки по соседству. С другой же стороны, главным доводом послужила опять-таки историческая достоверность: в Симбирске, как и всюду в прежней России, детей заводили помногу, так что типичное старинное жилище без детской — это почти нонсенс. Кстати, как и городская усадьба без баньки, колодца с воротом, беседки, летней кухни, каретного сарая. Ради наглядности быта музей обзавёлся и этими объектами тоже, благо размеры внутреннего двора позволяли.

В заблуждение никто никого не вводит: строения воздвигнуты уже в XXI веке (подобным «хозблокам» и подсобным помещениям вообще крайне редко удавалось пережить «эпоху исторического материализма»), но они максимально близки к подлинникам — и по архитектуре, и по наполнению всяким скарбом. По сути же, двор усадьбы Анаксагоровых превращён в зону посетительского интерактива. Например, здесь можно поиграть в народные игры вроде чижа, бабок и городков. А на сеновале время от времени происходят выставки под названием «Чердачная археология»: туда включают «антикварные» предметы, подаренные музеем горожанами, но по разным причинам не попавшие в основную экспозицию. Дети обожают такого рода экзотику, да и взрослые легко прельщаются.

← 3

Каретный сарай.

Что делать, или Два шага вперёд

Словом, Музей городского быта, да и весь заповедник «Родина В.И. Ленина», — это ни разу не про то, как из кудрявого мальчугана в сжатые сроки вырастить пламенного революционера. Самих ульяновцев, кстати, обычаи и традиции старины занимают куда сильнее, чем культ вождя — хоть и подувядший с советской поры, но все ещё гиперпривлекательный для «теплоходных туристов». Стоит заметить, впрочем, что эти короткие, зато частые и регулярные набеги дают местным музеям ощущение экскурсионного наплыва, эдакой «движухи»... Нет, мы ни в коей мере не отговариваем читателя от стремительных культпоходов и тем более не предлагаем никому отречься от любознательности насчёт детства и отрочества Ильича. Только все же «роль личности в истории» не заменяет истории как таковой, в её тонкостях и деталях. И если вдумчиво, неспешно, по субъективному сценарию, а не по воле рока в виде теплоходного расписания, проникнуться музейной обстановкой на «родине В.И. Ленина», впечатления окажутся пускай не революционными, но основательными. Кстати, может, и про Володю Ульянова эти впечатления вам сообщат нечто большее, чем стихотворение Маргариты Ивенсен или даже труды добросовестных биографов.

БЛАГОТВОРИТЕЛЬНЫЙ
ФОНД В. ПОТАНИНА



Музей-усадьба городского быта «Симбирск конца XIX — начала XX века» в составе Государственного историко-мемориального музея-заповедника «Родина В.И. Ленина» (г. Ульяновск)

Музейный гид. Путеводители по музеям России

2013

Руководитель проекта:

Наталья Толстая

Шеф-редактор:

Ксения Велиховская

Арт-директор:

Евгений Корнеев

Дизайнеры:

Анна Кудинова
Анна Сушкова

Редакторы:

Екатерина Алленова
Марина Афанасьева

Младшие редакторы:

Полина Ефимович
Мария Полумордвинова

Координатор проекта:

Анастасия Макаренко

Корректоры:

Марина Шапошникова
Елена Якубчик

Группа вёрстки и цветокоррекции:

Павел Ермаков (руководитель)
Игорь Кочергин
Фёдор Хориков

Над проектом работали:

Наталья Алаторцева, Екатерина Вязова,
Юлия Дьяконова, Анастасия Замятина,
Дмитрий Мершавка, Ольга Строкань,
Татьяна Юдкевич

Исполнительный директор:

Сергей Умнов

Автор статьи:

Дмитрий Смолев, искусствовед, арт-критик, автор изданий Газета.ру, «Известия» и The Art Newspaper Russia

Фотограф:

Владислав Ефимов

Редакция выражает благодарность за помощь в работе над изданием:

Государственному историко-мемориальному музею-заповеднику «Родина В.И. Ленина» и лично

его директору Ирине Котовой, заместителю директора по научной работе Ольге Туркиной, заведующей Музеем-усадьбой городского быта «Симбирск конца XIX — начала XX века» Светлане Прокофьевой.

Составление, оформление, издательская подготовка: Проектное бюро «Спутник».

© Фото. Государственный историко-мемориальный музей-заповедник «Родина В.И. Ленина», г. Ульяновск, 2013 (с. 7–9).
© Благотворительный фонд В. Потанина, 2013.

М.: Программа «Первая публикация», 2013.

museum.fondpotanin.ru
1p.fondpotanin.ru
museum-guide.livejournal.ru

ISBN 978-5-905830-40-2 (отд. изд.)
ISBN 978-5-905830-44-0
УДК 39(470.42):069.02
ББК 63.5(2)
М89



The “Simbirsk in the Late 19th and Early 20th Centuries” museum of urban life is part of the “Homeland of Lenin” museum-reserve in Ulyanovsk. Formerly known as Simbirsk, the town was later renamed in honour of Lenin, whose real name was Vladimir Ulyanov. A unique monument to wooden construction in a Russian provincial town, its centre is now a memorial quarter. Historical buildings on an area of 174.3 hectares accommodate sixteen museums, such as “Simbirsk Merchantry”, “General Store”, “Simbirsk Photography” and “Art Nouveau Architecture in Simbirsk”.

The museum opened in 1999 in the restored manor house of local priest Ivan Anaksagorov.

The museum recreates the way of life of a middle-class family at the turn of the century. Descendants of old Simbirsk families have donated to it many items, such as the stylish bamboo screen or the beaded kid-leather shoes ordered from Vienna for the son’s bride.

Most of the exhibits come from nearby Simbirsk houses thanks to tireless searches of museum curators and tell the story of other families. Interactive and theatricalised programmes help develop the “Family Museum” brand.

The museum is presented to you by art critic and historian Dmitry Smolev.

