

# МУЗЕИ-УЧАСТНИКИ ПРОЕКТА 2014

- 1 Музей-заповедник «Куликово поле»  
Тульская область
- 2 Музей-заповедник С.А.Есенина  
Рязанская область
- 3 Зимний дворец Петра I,  
Государственный Эрмитаж  
Санкт-Петербург
- 4 Музей-мастерская  
А.С.Голубкиной,  
Третьяковская галерея  
Москва
- 5 Усадьба Мелихово,  
Музей-заповедник  
А.П.Чехова  
Московская область
- 6 Егорьевский историко-художественный музей  
Московская область
- 7 Музей хрусталя им. Мальцова  
в Гусь-Хрустальном  
Владимирская область
- 8 Историко-краеведческий музей им.Бурылина  
Иваново
- 9 Переславский музей паровозов  
Ярославская область
- 10 Центр современного искусства  
Арсенал  
Нижний Новгород
- 11 Сольвычегодский историко-художественный музей  
Архангельская область
- 12 Игринский краеведческий музей  
Республика Удмуртия
- 13 Музей пермских древностей  
Пермь
- 14 Музей изобразительных искусств им. М.А.Врубеля  
Омск
- 15 Игарский музей вечной мерзлоты  
Красноярский край
- 16 Нерчинский краеведческий музей  
Забайкальский край



## КРАЕВЕДЧЕСКИЙ КОМПЛЕКС «МУЗЕЙ ВЕЧНОЙ МЕРЗЛОТЫ»

Удивительный музейный комплекс, возникший на основе первой советской мерзловедческой лаборатории, где проводили опыты по замораживанию биоматериалов для будущих поколений и выращивали ледяные цветы

«Что будет с человечеством через многие тысячи лет, когда до неузнаваемости изменится образ жизни людей, их пища, занятие, отношение друг к другу, когда человечество на деле сольется в одну семью?» — писал первый советский мерзловед Михаил Сумгин, автор идеи Музея вечной мерзлоты. Ответом на этот вопрос стала идея замораживать для потомков тела людей и животных,

растения и другую флору, чтобы люди будущего могли получить исчерпывающую информацию о том, как был устроен мир в наше время. Замораживать тела не получилось в силу естественных причин — для этого нужна куда более низкая температура, чем в подземельях Игарки. Поэтому музей, созданный в 1965 году, стал специализироваться на менее романтических и более практических задачах: изуче-

нии особенностей мерзлого грунта и сохранении в пластинах льда растений и газет. Сегодня самый интересный экспонат музея — сами подземелья, вырубленные в замершем грунте. Перед посетителями открываются древние лиственницы, вмёрзшие в землю тысячи лет назад, слоистая структура мерзлой почвы и удивительные ледяные цветы-кристаллы, которыми покрыт потолок и стены подземных комнат.

# КООРДИНАТЫ



Исторический



Естественно-научный



Природный



## Адрес

663200, Красноярский край,  
г. Игарка, Б. Театра, 15а



## Режим работы

9.00–17.00 (кроме субботы)



## Сайт

[www.igarka-permafrostmuseum.ru](http://www.igarka-permafrostmuseum.ru)



## Телефоны

(39172) 2 30 11  
(39172) 2 29 95  
(39172) 2 27 44 (директор)



## Стоимость билетов

Для граждан России —  
от 28 руб. (выставочный зал)  
до 160 руб. (подземная часть)

Для иностранных граждан —  
от 63 руб. (выставочный зал)  
до 222 руб. (подземная часть)

За обслуживание во внеурочное время (вечера после 17.00 или суббота) взимается на 20% больше

Школьникам и пенсионерам — 50% скидка

Для ветеранов и детей-сирот вход бесплатный



МУЗЕЙ ВЕЧНОЙ МЕРЗЛОТЫ

**М**узей в Игарке был основан в 30-е годы XX века и вместе с другими утопическими проектами начинался с замахом на великое будущее. Проекты, которые были здесь задуманы, по сей день остаются чересчур смелыми. Первый советский мерзлотовед Михаил Сумгин планировал превратить музей в своеобразную капсулу времени, где будут сохраняться для будущих поколений тела людей и животных. Второй, Вацлав Тумель, предлагал создать в Игарке сеть подземных дорог, а третий, основатель музея Александр Пчелинцев, спроектировал, но так и не сумел построить в толще земли каток с буфетом и раздевалкой. Удивительные подземелья, которые сначала были научной станцией по изучению особенностей вечной мерзлоты, а потом стали музеем, так и остались в своих

скромных размерах. Тем временем в городе жизнь стремительно менялась — в 1949 году началось строительство Трансполярной магистрали Салехард — Игарка, или «мертвой дороги». Возведением коммуникаций занималось Главное управление лагерей, и на стройке работали десятки тысяч заключенных. После смерти Сталина строительство было резко свернуто, и недостроенную дорогу бросили вместе с бараками и остатками лагерного быта. Сегодня один из отделов музея в Игарке под названием «Стройка №503» посвящен истории недостроенной Трансполярной магистрали и людям, которые ее возводили, — около половины из них были политическими заключенными. Считается, что и само подземелье музея, скорее всего, тоже было вырыто заключенными лагерей.





## Творческий центр

В выставочном зале можно увидеть работы детей и взрослых, которые занимались в Доме ремесел (сейчас он закрыт). Среди работ: маркетри из бересты и мелкая скульптура, которая выполнена из глины подземной части музея.

С детьми из приюта сотрудники музея проводят занятия по гляциологии — изучают строение и свойства льда. В планах — замораживание местных лекарственных и декоративных растений. Также в городе проходит конкурс экологической фотографии «Эко».



## Музейные события

В Музее вечной мерзлоты проводится две музейные ночи, полярным днем и полярной ночью, а также празднование Нового года, для чего выделен один из залов подземной части экспозиции. Музей справляет все экологические праздники — День земли, День воды и т.п. Музей предоставляет специальную услугу — проведение обряда бракосочетания с элементами краеведения. Стоимость: 1470 рублей для жителей Игарки, 2940 рублей для граждан России и 4083 рубля для иностранных посетителей.



## Социальные проекты

В музее нередко проводятся кулинарные конкурсы, такие как «Ягодный smak» и «Рыбный smak», в рамках которых жители города соревнуются в рецептах приготовления блюд из местных продуктов. Вообще, сотрудники музея активно вовлекают школьников и пенсионеров в свои программы. Например, в рамках программы «Войди в мир с добром» школьники изучали в музее мастерство экскурсовода. И сами проводили экскурсии по памятным местам, которые изучали и за которыми ухаживали.



## Филиалы музея

### Экспозиция «Стройка №503»

Посвящена строительству Трансполярной магистрали Салехард — Игарка в 1949–1953 годы (занимает отдельное здание рядом с отделом природы)

### Экспозиционно-выставочный центр (ЭВЦ)

Здесь создан детский Дом ремесел, в котором дети изучают художественные виды ремесел, в том числе гончарное искусство на настоящем гончарном круге. Также здесь расположено несколько залов для временных выставок и есть постоянная экспозиция живописи и графики

### Отдел природы

Самый старый отдел музея включает в себя наземную и подземную части — в подземной раньше располагалась мерзлотоведческая лаборатория, там можно посмотреть на ледяные кристаллы и замороженные растения. Наземная посвящена краеведению и местным геологическим находкам



Wi-fi

Недоступен



Фото- и видеосъемка

Только любительская, до 5 минут — 150 рублей



Для людей с ограниченными возможностями

Не приспособлен



Музейный магазин

В сувенирной лавке при музее можно купить краеведческую литературу, которую издает сам музей: «Музейная азбука», «Игарка древняя, Игарка загадочная», сборники документов и материалов «Стройка №503», книги о писателе Викторе Астафеве, который провел в Игарке трудное детство, о московском архитекторе-конструктивисте Иване Леонидове, работавшем над генпланом Игарки, видеофильмы, наборы открыток и фотомагнитов

От первой в России мерзлотоведческой лаборатории к городскому центру и уникальному природно-историческому музею



**Александр Пчелинцев**  
один из создателей Музея вечной мерзлоты

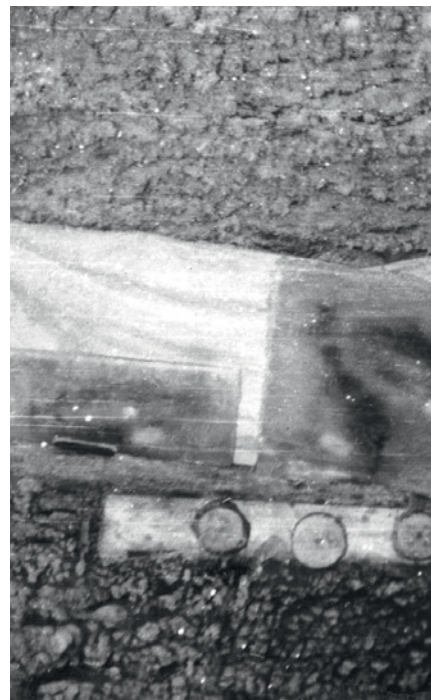
Александр Пчелинцев — руководитель мерзлотной станции в Игарке в 1960-е годы, непосредственный создатель музея. В музее хранится дневник, начатый Пчелинцевым, где он сделал запись 19 марта 1965 года: «Экспонатами музея должны быть образцы фауны и флоры нашего времени, вмороженные в глыбы льда или в вечномерзлый грунт, чтобы обеспечить их сохранность в веках». При Пчелинцеве в музее начались первые эксперименты — мерзлотоведы вмораживали в лед газеты военного времени и мерзлотоведческую литературу, проверяя свойства материалов в отрицательной температуре. Одну из капсул предполагалось открыть в 2045 году, через столетие после Победы. Тогда же появился первый зал для публики с биоэкспонатами: замороженные ящерица, рыба, насекомые и даже бабочка в анабиозе — предполагалось, что он может длиться чуть ли не вечно. Идея соединения подземелья с наземным краеведческим музеем тоже принадлежит Пчелинцеву.

Возможности, которые открывало экспериментальное подземелье, представлялись безграничными первым мерзлотоведам 1930-х годов. Но и следующее поколение, представителем которого был Александр Пчелинцев, мечтало о том, чтобы использовать условия подземелья с пользой для человечества. Например, Пчелинцев придумал и даже спроектировал подземный каток с двумя кругами, большим и поменьше, нишами для отдыха, раздевалкой и буфетом. Каток так и не был построен, но придуманный Пчелинцевым му-

зей существует до сих пор. Первые деревянные дома были построены в Игарке летом 1929 года, но на следующий год после основания города здания перекошились, двери перестали закрываться, печи провалились в землю, и игарчане поняли, что нуждаются в мерзлотоведах: эта новая наука как раз только появилась. Так возникла мерзлотная станция, из которой позже вырос Музей вечной мерзлоты. В 1936 году мерзлотоведы построили экспериментальное подземелье, которое должно было помочь исследовать новое для науки явление.

Открыв для себя свойства вечной мерзлоты, советские ученые сразу поняли, что она должна работать на идеологию. Первый советский мерзлотовед Михаил Сумгин, автор идеи музея, называл вечную мерзлоту русским сфинксом и утверждал, что этот музей будет гораздо полезнее для человечества, чем египетские пирамиды. Сумгин считал, что спустя тысячелетия человечество получит бесценную информацию — если сегодня положит

В Игарке открыта мерзлотная лаборатория — научная организация, которая занималась изучением свойств многолетнемерзлых грунтов и разработкой технологий строительства в условиях Крайнего Севера



# 1936

Начало строительства опытного подземелья

# 1941

Начало исследований в подземной лаборатории

# 1942

Открытие биомузея в одной из камер подземелья. В качестве музейных предметов выставлены замороженные ящерицы, рыбы, насекомые



## Открыв для себя свойства вечной мерзлоты, советские ученые сразу поняли, что она должна работать на идеологию

в вечную мерзлоту трупы животных и людей разных рас. «Что будет с человечеством через многие тысячи лет, когда до неузнаваемости изменится образ жизни людей, их пища, занятие, отношение друг к другу, когда человечество на деле сольется в одну семью», — писал он. Второй мерзлотовед, причастный к началу истории музея, Вацлав Тумель, работал начальником лаборатории в 1940-е годы. В военное время исследования продолжались, но подземелье использовалось и в прагматических целях — там хранили мороженую рыбу и другие продук-

ты. Поэтому идеи Тумеля были чуть менее глобальными, чем у Сумгина, хотя тоже вполне фантастическими. По его мнению, в Игарке, с ее морозами и ветрами, необходимо сделать подземные дороги, чтобы жители могли комфортно перемещаться по городу. Но рытье первого экспериментального подземелья в 150 кв. метров заняло несколько лет, и на сеть подземных дорог в Игарке советская власть не решилась.

Но настоящим основателем музея все же стал Александр Пчелинцев, мерзлотовед, представивший

БЛАГОТВОРИТЕЛЬНЫЙ  
ФОНД В. ПОТАНИНА

## Проект-победитель

В 2005 году музей принял участие в конкурсе «Меняющийся музей в меняющемся мире» и оказался в числе победителей с проектом «Заполярная Игарка: архив возрождает город».

Замысел проекта заключается в том, чтобы обработать и обобщить всю информацию о существующих и разрушенных зданиях в Игарке и попытаться завершить неосуществленные в 1930-е годы проекты. Известно, что в 1930-е годы Игарку называли полярной промышленной столицей, население города достигало 25 тысяч человек. Идеи, заложенные в проекте Игарки 1930-х годов, позволяют заново взглянуть на историю родного города, увидеть точки опоры для духовного и экономического развития социума, довольно закрытого и оторванного от Большой земли. В 1931 году рабочий поселок Игарка был преобразован в город, и архитектор И.Леонидов создал проект застройки будущего «форпоста на Севере». Благодаря полученным знаниям специалисты музея надеются возродить город и сделать его привлекательным для жителей, туристов и исследователей.



Мария  
Вячеславовна  
Мишечкина

*Завотделом истории, 20 лет про-  
работала директором музея*

**Я считаю, что самая важная часть музея — это подземелье. Люди очень эмоционально реагируют на него, все-таки природа первична по отношению к культуре.**

Кроме разреза вечномерзлых грунтов и одного пресса, который остался от мерзлотоведов, у нас ничего не было. Всю экспозицию мы создавали сами. Реликтовые деревья тоже очень важны. Мы обратили внимание, что во время музейной ночи посетители все время пытаются их потрогать, и мы им не запрещаем. Стены подземелья не сохранишь так, как любой искусственный музейный объект. Они все время меняются, им все время нужно внимание, и с каждым годом делать это все сложнее и сложнее. Мерзлотоведение как наука значительно потеряла свои позиции. Но при ее поддержке мы каждый год проводим мониторинг температуры грунтов и воздуха, осуществляем защитные работы. Подземелье — сложный объект, там недостаточно просто музейщика, нужны эксперты. Сейчас стоит вопрос, сохранится ли музей, сможем ли мы привлечь ученых, музейщиков, культурологов. Наш кадровый состав слабоват, у нас в городе просто нет хорошей подготовки. Если бы музей был краевой структурой, то проблему можно было бы решить.

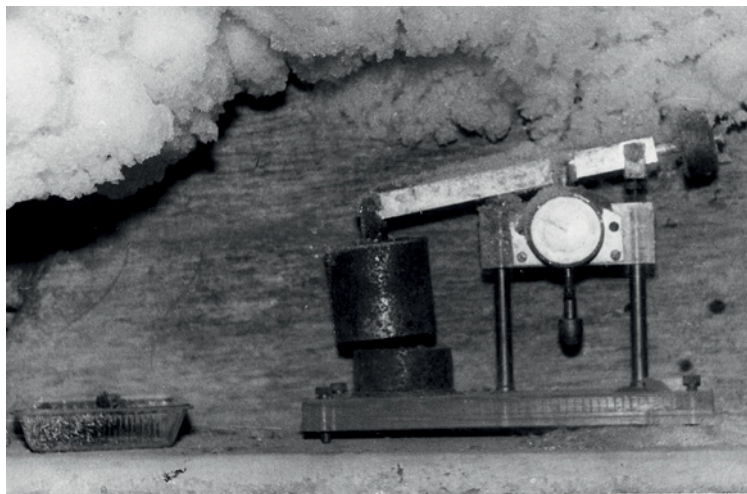


# 1965

Открыт для публики первый зал подземелья

# 1991

Музей получил официальный статус краеведческого



публике первые экспонаты в условиях постоянной отрицательной температуры. С 1960-х по 1990-е годы для публики работало только несколько залов, а остальная часть подземелья принадлежала мерзлотной лаборатории. В 1995-м подземелье получило статус уникально-геологического объекта регионального значения, а в 1996 году оно было целиком передано музею. Музей отремонтировал подземную часть и почти с нуля собрал экспозицию: кроме замороженных Пчелинцевым газет и нескольких

ты, потолками, заросшими ледяными кристаллами, и реликтовыми лиственницами, которым 50 тысяч лет, остатками древней реки, вмержшими в глину. В середине 1990-х годов музей получил статус краеведческого комплекса и начал разрабатывать новую для себя тему — строительство Трансполярной магистрали Салехард — Игарка, или «Мертвой дороги». Строительство началось в 1949 году, его вело Главное управление лагерей (ГУЛАГ) силами десятков тысяч заключенных Енисейжелдорлага. Среди них были

## Старожилы Игарки рассказывали музейным сотрудникам, как работники ГУЛАГа сжигали и рубили топорами валенки и полушубки

инструментов мерзлотоведов там ничего не было. Впрочем, главным музейным предметом было и остается само подземелье: коридоры и комнаты в многолетнемерзлом грунте на глубине от 4,5 до 14 метров, со стенами, которые раскрывают слоистую структуру мерзло-

и уголовники, и осужденные за экономические преступления, и, конечно, писатели, архитекторы, инженеры, врачи, художники, которые с 1949 года и до смерти Сталина в 1953 году были заняты на строительных работах в условиях вечной мерзлоты. Собственно, заклю-

# 1995

Музей получил статус краеведческого комплекса, а его подземная часть — памятника природы краевого значения

ченные строили в Игарке еще до появления проекта железной дороги, включая, видимо, и экспериментальное музейное подземелье. Как только Сталин умер, прекратилось строительство железной дороги — проект, который он контролировал лично. Заключенных этапировали в другие зоны, а все имущество лагерей вывезли или уничтожили. Старожилы Игарки рассказывали музейным сотрудникам, как работники ГУЛАГа сжигали и рубили топорами валенки и полушубки, которые «не положено» было отдавать местным жителям. После ликвидации стройки от нее остались только брошенные деревянные ба-раки, рельсы, паровозы и редкие случайные вещи, разбросанные на сотни километров вдоль неза-конченного железнодорожного полотна. Поэтому музейщикам снова пришлось собирать экспозицию

с нуля. Они привозили предметы мебели из вертолетных экспедиций по тем местам, где стояли части Енисейлага (каждые 10–15 километров вдоль строящейся дороги), боролись с дикими туристами и предпринимателями, которые вывозили ценные предметы из зон. Часть экспонатов — это принятые в дар личные вещи от бывших заключенных. В 1997 году в отремонтированном домике мерзлотной станции открылась экспозиция «Стройка-503» — так в 1940-е и 1950-е годы зашифровывалась часть дороги между Игаркой и Салехардом. Музей вечной мерзлоты в начале 1990-х годов оказался пионером исследований «Стройки-503»: до того как музейные сотрудники начали издавать сборники с воспоминаниями и документами, о стройке публиковались отрывочные и противоречивые сведения.



# 1997

Открыта экспозиция «Стройка №503», посвященная строительству железной дороги между Салехардом и Игаркой в 1947–1953 годах. Строительством занималось Главное управление лагерей (ГУЛАГ)

## Интересный исторический факт

В лагерьном самодеятельном театре, который работал в Игарке в 1950 году, заведующим литературной частью был заключенный Роберт Штильмарк — московский писатель.

Его самый известный роман «Наследник из Калькутты» был написан уже после разгона театра, в 1950–1951 годы под давлением лагерного уголовного авторитета Василевского. Уголовник где-то узнал о том, что Сталин любит исторические приключенческие романы, и был уверен, что вождь амнистирует его, если Василевский выпустит интересную книгу под своим авторством. Штильмарк писал роман, используя исключительно свои знания, приобретенные на свободе, — литература была ему недоступна. А в одной из глав он зашифровал послание: «лжеписатель, вор, плагиатор». Его можно читать, если складывать первые буквы каждого нечетного слова в следующем фрагменте: «Листья быстро желтели. Лес, еще недавно полный жизни и легкой свежести, теперь адел багряными тонами осени. Едва приметные льняные кудельки вянущего мха, отцветший вереск, рыжие, высушенные полоски нескошенных луговин придавали августовскому пейзажу грустный, нежный и чисто английский оттенок. Тихие, словно отгоревшие в розовом пламени утренние облака на востоке, летающая в воздухе паутина, похолодевшая голубизна озерных вод предвещали скорое наступление ненастья и заморозков». После реабилитации Штильмарк отсудил свое авторство у Василевского. В фондах музея и в экспозиции, посвященной «Стройке-503», есть несколько изданий книги, в том числе издание 1958 года, где на обложке все еще значатся два автора: Штильмарк и Василевский.

# КУЛЬТУРНАЯ СТОЛИЦА ЗАПОЛЯРЬЯ

Музей вечной мерзлоты — это лишь один из осколков блестящего прошлого Игарки, которая наряду с портом и аэродромом владела первым в Заполярье театром



Наталия  
Конрадова  
*Журналист, кандидат культурологии*

**Н**ам повезло, наш визит в Игарку в начале марта совпал с оттепелью — на улице всего  $-20$  градусов. Зима была суровой, до  $-60$  градусов, и кончаться не собиралась: после нашего отъезда морозы вернулись. «Игарка находится близко к границе распространения вечной мерзлоты, — говорит Мария Мишечкина. Она 20 лет проработала директором музея, а в 2013 году вернулась на свою первую музейную должность и снова руководит отделом истории. — Мы находимся на юге, поэтому мерзлота у нас очень вялая,  $-1,5...-2$  градуса мороза, на отдельных участках около  $0$  градусов». Самое страшное для вечной мерзлоты — это тепло и вода. Как только они появляются, мерзлота деградирует: земля проваливается, дома разрушаются. Для того чтобы лучше понимать природу мерзлоты, в 1936 году выкопали экспериментальное подземелье. Сейчас это главная часть Музея вечной мерзлоты.

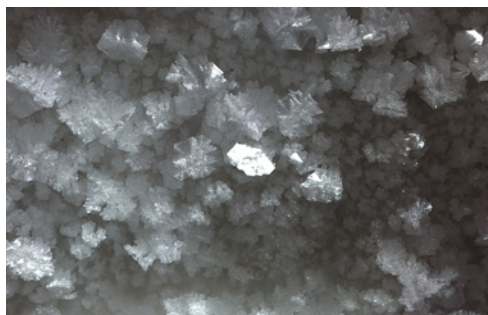


**Экспериментальное подземелье**  
Было вырыто в начале 1930-х годов для изучения мерзлоты

Мы спускаемся по деревянной лестнице и попадаем прямо в мерзлоту. Изнутри она выглядит очень структурированной: слои светлой вымороженной глины перемежаются со слоями прозрачного льда. Этим слоям десятки тысяч лет, они уходят вглубь стены на тысячи километров — вечная мерзлота составляет более половины территории России. Главная задача хранителей подземелья — не допускать сюда тепло, которое может возникнуть в любой момент из-за какого-нибудь строительства или благоустройства по соседству. Охладить грунт во время зимы помогают вентиляционные трубы: накопленный за зиму холод сохраняется в течение короткого заполярного лета.

Потолок подземелья покрыт сетью ледяных кристаллов. В отличие от мерзлого грунта, который нужно беречь, новые кристаллы отрастают очень быстро, поэтому с ними можно не церемониться. Их смахивают с потолка во время ежегодного мартовского ремонта, который сводится к укреплению стен ледяной коркой и снежной «штукатуркой». Какие именно формы вырастут на месте сметенных кристаллов, вееры, палочки или шестигранники, заранее никто не знает.

Проходим в узкий коридор, из которого можно пройти еще в несколько комнат, первые мерзлотоведы называли их камерами. Меня не покидает мысль о том, каким трудом вырубали подземелье во льдах и замороженной глине в 1930-е годы — вручную, без специальной техники. По всей видимости, это делали заключенные Енисейлага.



**Ледяные кристаллы**  
Никто не знает, какой формы будет их очередное поколение

Мария Мишечкина тоже так думает: старожилы ей говорили, что больше было и некому, эсков и ссыльных использовали на всех стройках в городе. Первые мерзлотоведы фиксировали каждый свой шаг в дневниках и научных статьях, но об этом в своих трудах умалчивают. Никаких документов в распоряжении музея нет — то ли их вообще не сохранилось, то ли они пока недоступны, потому что лежат, засекреченные, где-нибудь в архивах МВД. Из-за недоступности информации эта тема до сих пор довольно плохо изучена. Музей с начала 1990-х годов собирал свидетельства очевидцев, но сейчас большинства из них уже нет в живых.

В середине коридора по обе стороны прямо из стены торчат обрубки деревьев. Это остатки древней реки, на которую наткнулись копатели подземелья в 1930-е годы. Реликтовым листовницам сначала с помощью радиоуглеродного анализа установили возраст в 24 тысячи лет, но несколько лет назад норвежский исследователь Ян Мангеруд приезжал в Игарку, попросил образец дерева и с помощью более сложной технологии диагностировал новый возраст: 49 тысяч лет.

Экспозиция в подземелье была собрана музейщиками с нуля. Один из самых ценных предметов — кусок реликтового льда возрастом в 50 тысяч лет. Его привезли из Ледяной горы в 100 км к югу от Игарки. Тундра часто меняет свой ландшафт благодаря таянию мерзлоты. Из нее извергаются огромные ледяшки, образуется так называемая пятнистая тундра — с самолета она выглядит леопардовой. В середине XX века из недр мерзлоты обнажилась Ледяная гора, скрывавшаяся болотом, а позже озером в течение десятков тысяч лет. Сотрудники мерзлотной станции

## Теперь сотрудницы музея вмораживают в лед лекарственные растения и цветы и выставляют свои работы в галерее подземелья

обнаружили ее еще в 1972 году, а забрали в музей образец реликтового льда только в 1997. Успели, до того как гора снова самозахоронилась, — сейчас на том месте уже ничего не видно.

В подземелье выставлены и другие образцы льда, например енисейского. Оказывается, заморозить воду так, чтобы льдина была прозрачной и не включала пузырьки воздуха, довольно сложно. Музейщики долго экспериментировали и наконец овладели технологией: нужно начинать с максимально низких температур и замораживать как можно медленнее. Теперь сотрудницы музея вмораживают в лед лекарственные растения и цветы и выставляют свои работы в галерее подземелья. В одном образце видны даже



### Первый зал подземной части музея

В экспозиции находятся исследования первых мерзлотоведов, приборы и образцы полезных ископаемых Заполярья

две пчелы — видимо, в память о первых экспонатах музея: замороженных насекомых и бабочке в анабиозе. Других примеров криобиологии в подземелье нет. Идеи Сумгина, который мечтал заморозить на тысячелетия «трупы животных и людей различных рас», невозможно осуществить, даже если бы кто-то на это решился. Потому что мясо хранится только при температуре  $-20$  градусов, при меньшей начинает гнить, так что экспериментальное подземелье со своими  $-1,5...-2$  градусами для заморозки тел не годится.

Экспозиция, которая находится в бревенчатом срубе над подземельем, включает в себя все основные разделы обычного краеведческого музея: чучела птиц и зверей, кости доисторических животных, схемы распространения и строения вечной мерзлоты, портреты первых советских мерзлотоведов, национальную одежду и предметы быта нганасан и долган. Правда, коренное население севера Сибири не имело прямого отношения к Игарке: на территории города они постоянно не жили, лишь иногда заходили, кочуя за оленями. В 1929 году первые игарчане видели чумы эвенков и даже получили от них рекомендации ничего стационарного на этой земле не строить, но советам, как известно, не последовали — не могли освоители енисейского Севера жить в чумах.

Первое поселение — зимовье — построенное мангазейцами здесь, в устье реки Игарки, в 1703–1710 годах, получило соответствующее название — Игарское, Игарка.

Рядом со срубом, где расположена краеведческая экспозиция, находится второй: «Стройка-503». В 1949 году со стороны Енисея началось строительство железной дороги Чум — Салехард — Игарка — «трансполярной магистрали». Отрезок с центром в Салехарде назывался «стройкой-501», отрезок с центром в Игарке — «стройкой-503». Десятки тысяч заключенных Енисейжелдорлага, специально созданного отделения ГУЛАГа, с 1949 по 1953 год строили

одноколейку. Политических среди заключенных было, по оценкам общества «Мемориал», примерно половина. Их специально отсылали на север Сибири из разных регионов страны.

До последнего времени считалось, что идея стройки возникла в 1947 году, когда она официально открылась в Салехарде. Недавно выяснилось, что план существовал еще в 1944 году: книгу, изданную в 25 экземплярах, Музею вечной мерзлоты подарил краеведческий музей Сургута. Теперь игарские музейщики уверены в том, что помимо политических задач Сталин осуществлял задачи стратегические: наладить железнодорожное сообщение между европейской частью СССР и Норильском по такому маршруту, который пройдет через все точки скопления полезных ископаемых. Здесь принято считать, что если бы Сталин прожил на год дольше, железная дорога была бы достроена и жизнь в Игарке стала бы кардинально другой. Самые отважные оптимисты ждут, когда РЖД реализует свой план развития, по которому железная дорога до Норильска все-таки когда-нибудь построятся.

В экспозиции предметов совсем немного: самодельный умывальник и тумбочка, ватник, кусок рельсы, нары — все, что ты ожидаешь увидеть в музее, посвященном ГУЛАГу. Почти все эти вещи были найдены во время экспедиций в Ермаково, крупнейший поселок в 100 километрах от Игарки, где будущая дорога должна была пересекать Енисей и по другому берегу идти на север в Игарку. Есть самодельный ножичек, который наши нашли в барачном тайнике одного из лагерей. Есть и колодка для детской обуви — сотрудники предполагают, что на одной из зон было что-то типа детского приюта, что подтверждают остатки качелей с оформлением в виде солнышка. Отчеты по 501-й и 503-й стройкам, подписанные их начальником В.Барабановым, лежат в Ярославле, где находится управление Северной железной дороги. Информация в них не слишком объективная, хотя есть довольно много подробностей о заболеваниях и питании.

## В экспозиции предметов совсем немного: самодельный умывальник и тумбочка, ватник, кусок рельсы, нары

Среди вещей есть и действительно мемориальные — например, лагерное одеяло, которое подарила музею бывшая заключенная Ирина Алферова-Руге. Отсидев в лагере, она попала в Ермаково в ссылку, где познакомилась со своим будущим мужем, немцем Вальтером Руге. Будучи социалистом, он сбегал от Гитлера в СССР, попал в лагерь, а оттуда тоже в ссылку. Они расписались в Игарке, а после реабилитации уехали в Германию. С этим одеялом она прошла через все лаге-



### «Стройка-503»

Здание для экспозиции, посвященной строительству Трансполярной магистрали, было отремонтировано в 1997 году

ря, увезла его в Германию, а потом вместе с Вальтером приехала в Игарку и позже передала его в Игарский музей.

Отдельный зал экспозиции посвящен театру. Особо ценных предметов в нем нет, но истории, которые скрываются за книгами и фотографиями, когда-нибудь станут поводом для большой литературы или кинематографа, не говоря уже об исторических исследованиях — их по-прежнему нет. В 1936 году знаменитая московская актриса Вера Пашенная, будущая народная артистка СССР, лауреат Сталинской и Ленинской премий, приехала в Игарку вместе с молодыми актерами Малого театра, в котором она тогда работала. На следующий год с ее легкой руки в Игарке открыли свой театр. Его так и назвали — Государственный Заполярный театр имени народной артистки республики В.Н.Пашенной. На тот момент он был единственным в Заполярье. В Игарке Театр Пашенной существовал 12 лет — после значительную часть заключенных из Абези (стройка-501) перевезли в Игарку (стройка-503). Отдельным эшелонам ехал лагерный театр — начальник стройки Барабанов, ценитель театра и вообще «культуры», взял его с собой в Игарку. Если верить записанным музейщиками воспоминаниям одного из заключенных, работавших в лагерном театре, после первой же лагерной постановки Театр Пашенной закрыли, а на его место перевели эзков. «Мы сыграли «Холопку» в первый же день приезда — и этот городской театр расформировали. Ни одного билета не смогли продать на их спектакли, а у нас — не достать было билетов». По другой версии, Театр Пашенной перевели в Норильск, где он и сейчас существует под именем Театра имени Маяковского.

Художником в лагерном театре был ленинградец Дмитрий Зеленков, племянник художницы Зинаиды Серебряковой и представитель семейства Лансере-Бенуа. До войны он успел поработать театральным художником в Мариинском театре, но потом попал в плен и концлагерь в Финляндии, после чего закономерно оказал-

ся на советской зоне. Завлитом театра работал Роберт Штильмарк, московский писатель и эск, автор исторического приключенческого романа «Наследник из Калькутты», который он писал примерно в то же время.

«12 месяцев» не единственный полноценный спектакль, который поставили и сыграли в этом театре. Но его игарская публика, «восторженная и потрясенная», не забыла до сих пор. Пьеса была основательно переписана, в сценографии использовали трофейный реостат, неизвестно кем и когда привезенный в Игарку из Дрездена. О силе воздействия театральной иллюзии в 1990-е годы музейщикам говорили все, кто застал этот спектакль в 1950 году. Сейчас о потрясении своих родителей рассказывают современные игарчане.

## Игарчане считают свой город родиной полярной авиации. Самолеты приводнялись прямо на Енисей

«Спектакль «Двенадцать месяцев» стал потрясающей сценической феерией, — писал в своих воспоминаниях Роберт Штильмарк, — на глазах у зрителей расцветали разноцветные огоньки под волшебную музыку, написанную заключенным композитором и пианистом. Таяли на сцене льды над омутом и бежала ветровая рябь по озерному зеркалу, деревья зеленели и сбрасывали листву, снег устилал лесную опушку, и пока маленькая падчерица, прекрасно сыгранная з/к девушкой Леночкой, «кружила» по лесу в снежной метели, прежде чем начинать свой монолог, театр бушевал от оваций художнику...»

Вскоре начальник политотдела по фамилии Штанько лагерный театр разогнал, и Зеленкова отправили в Ермаково работать в местном клубе, где он в 1951 году повесился. Здание театра сгорело в 1952 году. В декабре 2013 года родственники Бенуа и Лансере подарили музею довоенные рисунки Дмитрия Зеленкова — сейчас они экспонируются в Выставочном зале в новой части города. Там же можно узнать об истории Игарки начиная с XVIII века.

С конца 1950-х и до начала 1990-х Игарка переживала расцвет. После закрытия нерентабельного лесоперевалочного комбината в 1990-е годы город пришел в упадок, и сейчас большая часть старого и нового города находится в руинах. Поэтому о расцвете можно судить только по фотографиям и макетам деревянных конструктивистских домов в Выставочном зале. Множество домов сгорели в пожаре 1962 года, и город был отстроен заново, уже с памятником Ленину и широким проспектом, на котором проводили майские и октябрьские демонстрации. Эта часть называется новым городом и находится между старым городом и микрорайонами,

где сейчас живет большинство игарчан. «Сейчас сюда едут люди, одержимые Севером. А раньше ездили те, кто хотел отдохнуть, — условия были нормальные,» — говорит Мария Мишечкина. Зато в 150 километрах от города открыли нефтяное месторождение Ванкор, поэтому простых туристов в музее сменили командированные. «У нас принято всех сюда водить,» — говорит Мишечкина, — сотрудники «Роснефти» иногда даже приезжают в музей на трубовахозах. Заходят и специалисты из Сбербанка или налоговой — у нас в городе ведь нет своих служб».

Игарчане считают свой город родиной полярной авиации. Об этом напоминает самолет Ли-2, установленный при въезде в микрорайоны, и небольшая экспозиция в Выставочном зале. На фотографиях видно, как работал гидропорт: самолеты приводнялись прямо на Енисей.

Начиная с 1950-х годов огромный лесопильно-перевалочный комбинат давал работу тысячам людей, они стали приезжать на заработки и сильно разбавили основной контингент 1940-х — ссыльных литовцев, немцев, латышей, украинцев, евреев и их потомков. Город населяли 25 тысяч человек. В очередях на рейде стояли иностранные грузовые суда (с начала 1970-х их сменили советские). На стадионе проводились международные футбольные матчи с участием экипажей лесовозов. Стадион находился напротив Дома Советов и труда, построенного по проекту И.Леонидова в 1932 году при Валентине Остроумовой, революционерке, выдавшей Ленина и присланной руководить городом и районом. При Остроумовой в городе был разбит парк, открыт Театр Пашенной, построен стадион. Она же перевезла из Дудинки останки игарских летчиков-полярников, разбившихся в 1936 году, и с почестями похоронила рядом с «кремлем». Памятник летчикам, украшенный деревянным трехлопастным винтом, — это все, что уцелело от большого комплекса зданий.



### Часть экспозиции, посвященная лагерному театру

Театр, созданный начальником «стройки-503» Василием Барабановым, жил недолго, но помнят его до сих пор

# ПЕРВЫЙ ПЛАН

Стена экспериментального подземелья. Так выглядит вечная мерзлота изнутри: мороженая глина перемежается со слоями прозрачного льда. Иногда слои очень тонкие, а в некоторых местах достигают 15–20 сантиметров

Слой льда. Возраст этого химически чистого и идеально прозрачного льда может достигать 50 тысяч лет

Вечная мерзлота занимает более половины территории России

Слой мерзлой глины. Грунт очень прочный, но только до тех пор, пока сюда не попадают тепло или вода

**В** этом музее все экспонаты если не вырублены в толще земли, то уж точно добыты большим трудом и человеческим страданием. Подземелья, в которых мерзлотоведы 1930-х годов исследовали возможности сохранения в анабиозе тел людей и животных, или «Стройка-503», — секретный проект ГУЛАГа по строительству Трансполярной магистрали, в музее на каждом шагу приходится сталкиваться с тяжелой историей этих мест. Однако сегодня Игарка уже не та заполярная столица, какой была в середине XX века, поэтому музей превратился из обычного муниципального учреждения в настоящий центр общественной жизни. Здесь проходят занятия для детей, развиваются проекты по изучению истории города, и все экспонаты вскоре обещают оцифровать, чтобы доступ к ним был еще проще.

1.



## 1. Фотография гидропорта 1930-х годов

Игарка была важным транспортным узлом, в том числе для полярной авиации. Летчики занимались ледовой разведкой для морских лесовозов, а в Игарке приводнялись прямо на енисейскую протоку

2.



## 2. Правила распорядка заключенных

Такие «Правила» висели во всех бараках всех зон. В условиях Заполярья они иногда не выполнялись: заключенным давали общаться с вольнонаемными и ходить без конвоя. Однако природные условия были настолько суровыми, что никакой свободы это не давало: бежать было все равно некуда

3.



## 3. Реликтовый лед

Этому льду, найденному в Ледяной горе в 100 км от Игарки, 50 тысяч лет. Сейчас гора самозахоронилась — снова ушла под землю



## ← Чум

Коренные жители Таймыра, нганасаны и долганы, никогда не жили на территории Игарки постоянно — только кочевали вслед за оленями. Однако первые поселенцы в начале XVIII века встречались здесь с потомками энцев, нганасанами, юраками (ненцами), которые платили ясак в этих местах, севернее и южнее Игарского зимовья. В XIX–XX веках тут появились и эвенки

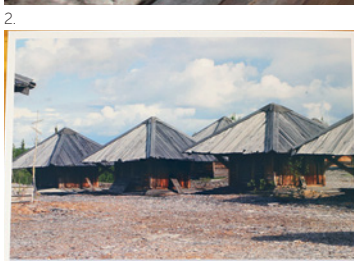
### 1. Деревянный умывальник

Этот умывальник, как и другие самодельные предметы быта, нашли во время экспедиций в Ермаково и другие места бывшего Енисейжелдорлага



### 2. Фотография подземного ледника

Второе подземелье в Игарке использовалось в качестве ледника для «северного завоза» — продуктов, которые раз в год привозили в город. Сейчас ледник постепенно разрушается — в него уже пришла вода



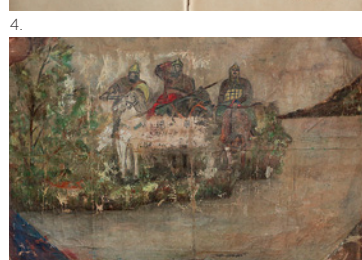
### 3. Рукописный журнал «Молодость» 1930-х годов

Рукописные журналы были традиционной формой школьной самодеятельности и продолжают существовать сегодня — игарские школьники приносят на конкурсы, организованные музеем, свои новые самодельные журналы



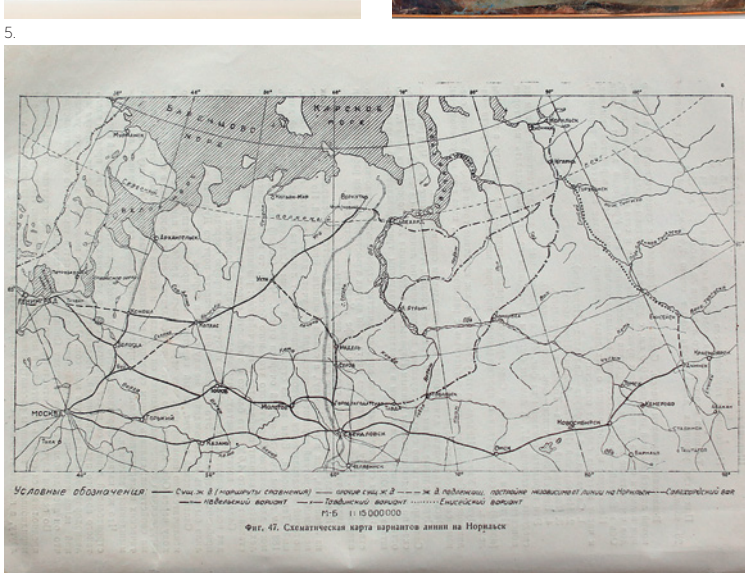
### 4. Копия картины «Три богатыря»

Картина, написанная заключенными, оказалась традиционным мотивом лагерного искусства 1940-х и начала 1950-х годов — такие же находили, например, в Салехарде. Богатырей перерисовывали с репродукции, разлиновывая ее на квадраты



### 5. Техпроект железной дороги 1944 года

Новый документ музейщики получили в дар от коллег из Сургута: техническое предложение 1944 года, где речь шла о четырех возможных маршрутах железной дороги из Европейской части СССР в Норильск. Все они проходили через Игарку. До этого считалось, что идея строить дорогу появилась только после войны, в 1947 году. Всего проект был издан в 25 экземплярах. Публикуется впервые





## ← Взрослая самодельная лагерная обувь

Заключенные во многом обеспечивали себя сами — строили бараки, делали мебель, обувь

### 1. Фотография пантеона Сталина

В селе Курейка, в 170 км южнее Игарки, Сталин жил в ссылке с 1914 по 1916 год. В 1949 году в Курейке решили строить пантеон Сталина. Конкурс проводили среди архитекторов-заклученных, выиграл его Сергей Хорунжий. Автор получил премию, но не свободу

### 2. Фотография из архива учителя М.Н.Смирновой (Поповой)

На переднем плане — одна из нескольких известных фотографий воспитателя Василия Соколова, который повлиял на судьбу и биографию писателя Виктора Астафьева. Астафьев жил в детдоме с 1938 по 1941 годы

### 3. Реликтовые деревья

Эти лиственницы лежали на дне или росли по берегу древней реки, которая протекала по территории нынешнего музейного подземелья, — прямо поперек подземного коридора, который рыли в 1930-е годы

### 4. Фотография Дома Советов и труда

Деревянные здания Игарки 1930-х годов относятся к экспериментальному деревянному конструктивизму. Их проектировали и строили московские архитекторы, в частности, Иван Леонидов. Он уехал в Игарку в 1931 году, после того как попал в Москве под резкую критику, и проработал в Заполярье полгода. Само здание не сохранилось

### 5. Проект катка Пчелинцева

Основатель Музея вечной мерзлоты Александр Пчелинцев задумывал устроить в подземелье городской каток. Кататься на нем можно было бы круглогодично, наверху предполагалось сделать раздевалки и буфет. Проект не был реализован

### 6. Рисунок Зеленкова

Первую выставку довоенных работ театрального художника Дмитрия Зеленкова музей сделал только в феврале 2014 года — раньше они находились у наследников. Зеленков оформлял оперы и драматические спектакли лагерного театра в 1949–1951 годах

1.



2.



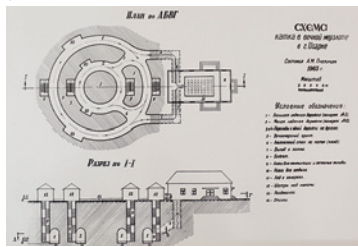
3.



4.



5.



6.



# ОКРЕСТНОСТИ

## 1. Бывший совхоз «Полярный»

### Остров Игарский

Совхоз «Полярный» находился на острове Игарском, на территории современного аэропорта. Здесь занимались экспериментальным сельским хозяйством, выращивали овощи и разводили скот. Часть наработок, как ни странно, удалось сохранить, только теперь это частное хозяйство, где разводят коров, кур, овец, гусей. В городских магазинах продают молочные продукты, яйца, а иногда и мясо собственного производства — редкий случай для Заполярья. Местные рассказывают, что как-то раз владелец хозяйства решил завести страусов, вероятно, рассчитывая на крупные и относительно дешевые яйца, но поскольку страусы все время ломали ноги, от этой идеи отказались. Поселок по-прежнему называют совхозом, и люди, живущие в нем, ездят в Игарку только по особым случаям. Летом между островом и материком ходит паром, а зимой прокладывают дорогу прямо по льду Енисея.



## 2. Зброшенный Дом культуры

### Малого Театра, 9

На самой высокой точке Игарки, которую видно с Енисея, стоит заброшенное здание построенного в 1962 году Дома культуры ЛПК (лесопильно-перевалочного комбината). Под ним забито 1800 свай — гораздо больше, чем обычно забивают при строительстве жилых домов в вечной мерзлоте. В 1960-е и 1970-е годы здесь проходили торжественные собрания и концерты — об этом до сих пор вспоминают игарчане. Сейчас над концертным залом нет крыши, хотя остальная часть ДК сохранилась неплохо — кое-где даже видны остатки лепнины и позолоты. Место, где находится бывший Дом культуры, было отмечено еще Иваном Леонидовым — архитектором-конструктивистом, который приезжал в Игарку, делал план города, также, вероятно, проектировал или даже строил некоторые дома.



### 3. Мерзлотная станция

1-й МИКРОРАЙОН, 8А

Мерзлотная лаборатория, с которой началась история Игарки, побывав мерзлотной станцией, сегодня снова называется лабораторией, только геокриологической. Она находится в 1-м микрорайоне, в доме, построенном по собственному проекту игарских мерзлотоведов. Сейчас в лаборатории работает 10 сотрудников, из которых двое — кандидаты наук. Мерзлотоведы работают в разных городах, которые построены на вечной мерзлоте, в том числе в Норильске и Якутске, а также на Ванкорском месторождении, — анализируют состояние грунтов, составляют мерзлотные карты, делают экспертизу уже построенных зданий.



### 4. Памятник полярным летчикам

БОЛЬШОГО ТЕАТРА, 20

Игарчане считают свой город родиной полярной авиации. В 1930-е годы здесь работал гидропорт, отсюда вылетали летчики-полярники, основной целью которых была ледовая разведка для карских экспедиций — рейсов сухогрузов, перевозивших лес и другие ресурсы. В 1936 году недалеко от Дудинки погибли двое игарских полярных летчиков. Глава Игарки Валенти-

на Остроумова решила перевезти их останки и торжественно захоронить рядом с Домом Советов и труда — деревянным конструктивистским зданием, которое здесь называли кремлем. Остроумову в 1941 году расстреляли, кремль сгорел в 1996 году, как и почти вся деревянная Игарка, и только памятник полярным летчикам все еще стоит на том же месте.

### 5. Аэропорт

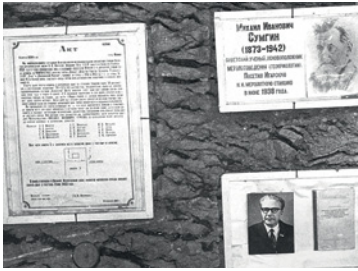
АВИАТОРОВ, 8

Работа Чухновского, Липпа, Молокова, Водопьянова и других советских полярных летчиков составляет историю полярной авиации в Игарке. Первый самолет приводнился на протоку Енисей в 1929 году, в год основания города, а в 1936-м был построен большой круглогодичный гидропорт (летом самолеты оборудовались поплавками, зимой — лыжами). В середине 1940-х появился сухопутный аэродром. Новый аэропорт Игарки на острове напротив старой части города был построен «Роснефтью» недавно, в связи с разработкой Ванкорского месторождения нефти и газа. Ванкор находится в 150 километрах от города.



# SUMMARY

## History & facts



This amazing museum complex grew out of the first Soviet lab for permafrost studies, which experimented on freezing biological samples for generations to come and growing ice flowers. “What will happen to humanity in thousands of years, when the human lifestyle, food, work, relationships will have become unrecognizable, when humanity will essentially have merged into a single clan?” wrote the first Soviet permafrost researcher, Mikhail Sumgin, who authored the notion of the Permafrost Museum. In response to his question arose the idea of freezing the bodies of humans and animals, plants, and other flora for posterity, so that the people of the future could have an extensive understanding of the way the world worked in our times. Natural reasons prevented the freezing of bodies, as the temperature in the catacombs of Igarka was not nearly low enough. So when the museum was founded in 1965, it focused on tasks less romantic and more practical: studying the features of frozen soil and preserving plants and newspapers in ice panels. Today the museum’s most interesting exhibit are the catacombs itself, cut as they are into frozen soil. The visitor encounters ancient larches, frozen into the ground thousands of years ago, the layered structure of the proven turf, and the stunning ice flowers of crystals covering the ceilings and walls of the subterranean rooms.

## Collection



All of the items in this museum were gained through great effort and human suffering, if not cut from the ground itself. The catacombs in which the permafrost researchers of the 30s explored the possibility of saving human and animal bodies in anabiosis, or “Construction Site 503”, the Gulag’s secret project for building the Salekhard–Igarka Railway — every step of the way, the museum serves as a reminder of the area’s painful history. However, today’s Igarka is no longer the Polar capital it was in the mid-20th century, so the museum has morphed from a regular municipal institution into a true center of communal life. There are classes for kids and projects for studying the history of the city, and all of the exhibits are about to be digitized for easier access.

### Exhibit examples:

**Inmate Regime Rules**  
These Rules were displayed in all of the barracks in all of the zones. They were not always followed, and the inmates were sometimes allowed to make contact with the hired staff and walk unguarded. The natural conditions were so harsh that this gave no freedom really, as there was nowhere to escape to anyway.

A photograph of the House of Soviets and Labor  
Igarka’s wooden buildings of the 1930s are part of the experimental wooden constructivism movement. They were designed and built by Moscow architects, Ivan Leonidov in particular.

## Around museum

### Former Polar Sovkhoz on Igarsky Island

The Polar Sovkhoz was on Igarsky Island, where the airport is now. It practiced experimental agriculture, grew vegetables and bred cattle. Oddly enough, some of the developments have been preserved, although now this is a private venture breeding cows, chickens, sheep and geese. The town’s shops sell locally made dairy products, eggs, and sometimes even meat, a rarity for the Arctic. They say that once the owner of the farm decided to get ostriches, possibly for their large and relatively cheap eggs, but they kept breaking their legs, so the project had to be canceled. The settlement is to this day referred to as a sovkhhoz, and its inhabitants only come to Igarka on special occasions. In the summer, a ferry connects the island to the mainland, while in the winter a road is improvised right on the frozen Yenisei.

### Abandoned House of Culture

Igarka’s highest point visible from the Yenisei is the site of the derelict building that was once the Lumber Mill House of Culture. Under it, 1,800 stilts have been hammered into the ground, many more than under regular houses in the permafrost. Igarka’s inhabitants still remember ceremonial events and concerts taking place in this building in the 1960s and 1970s. Today the concert hall stands roofless, although the rest of the House of Culture is relatively well-preserved, with even some of its original stucco and gilt. The location of the former House of Culture was even marked by constructivist architect Ivan Leonidov, who made a map of Igarka when he came and even possibly designed or built some houses here.